



H
I
S
T
O
R
I
S
K

S
T
U
D
I
E

I SEPPALAS SPOR

Å PROSJEKTERE NYTT MED INSPIRASJON FRA DET GAMLE

Frida H. Paulsen

Masteroppgaven i arkitektur
våren 2013

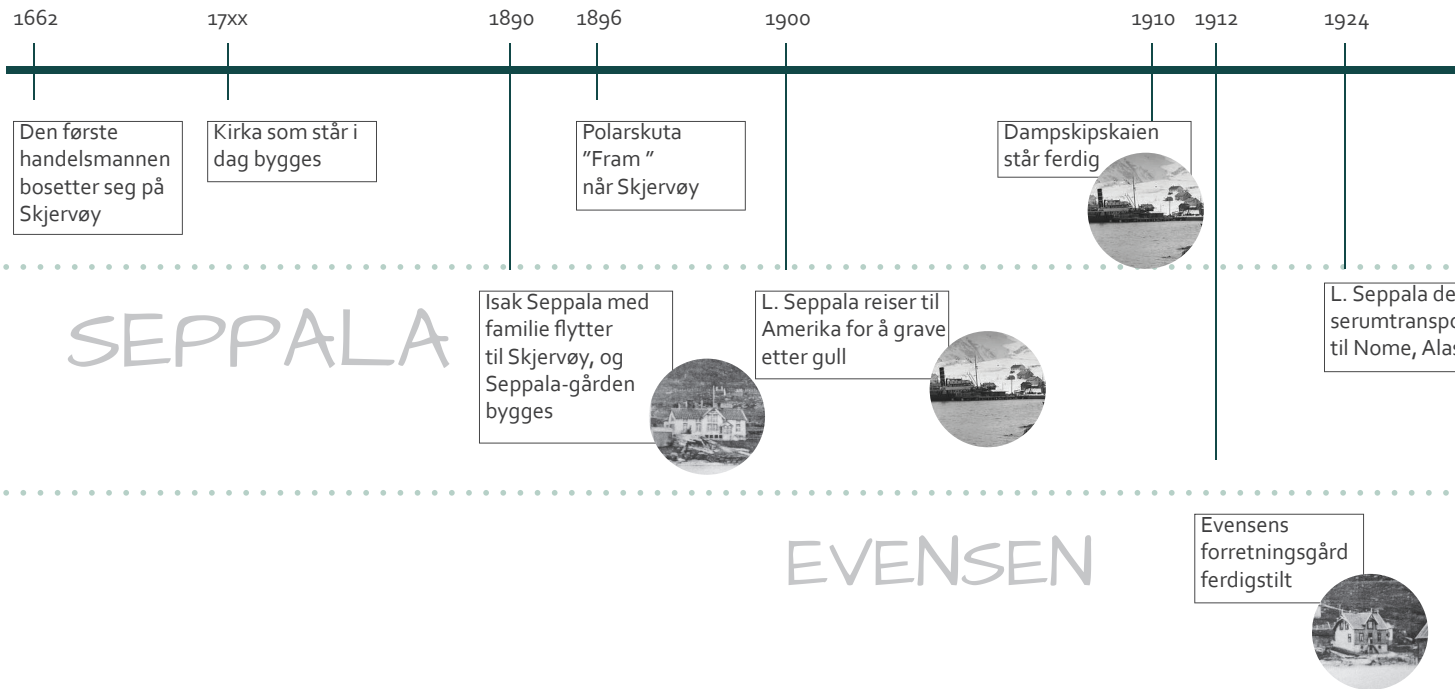
HISTORISK STUDIE

Student: Frida Helen Paulsen
Veileder: Eileen Garmann Johnsen

NTNU
Fakultet for arkitektur og billedkunst

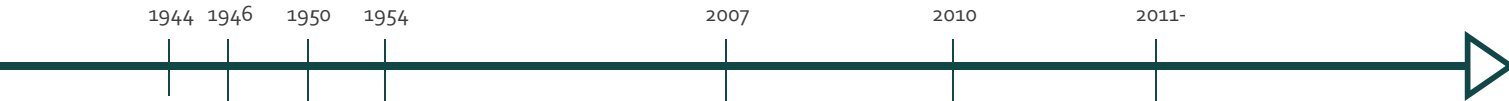
o TIDSLINJE	4
1 TETTSTEDET	6
- Skjervøy	8
- Struktur før og nå	10
- Snitt før og nå	12
- Værrets historie i bilder	14
2 BYGNINGENE	20
- Seppalagården	22
- Landbruksarkitekturen	24
- Smie	26
- Kirkestuene	28
- Sveitserstilen	30
- Evensengården	32
- Midt i Værret	34
3 MENNESKENE	36
- Seppala på Skjervøy	38
kilder	41

TIDSLINJE



SEPPALA

EVENSEN



SKJERVØY

Tvangsevakuering av Skjervøys befolkning

ltar i orten ska

Seppalagården har forfalt, og rives

L. Seppala besøker sitt hjemsted, Skjervøy

Evensens forretningsbygg ødelegges av tyskerene

Evensens gjenreisningsbygg ferdigstilt



PAULSEN

B. Paulsen starter butikk i Evensengården, med navnet "Midt i værret"



Evensengården, "Midt i værret" brenner, blir totalskadd



B. Paulsen planlegger å gjenskape Seppalagården



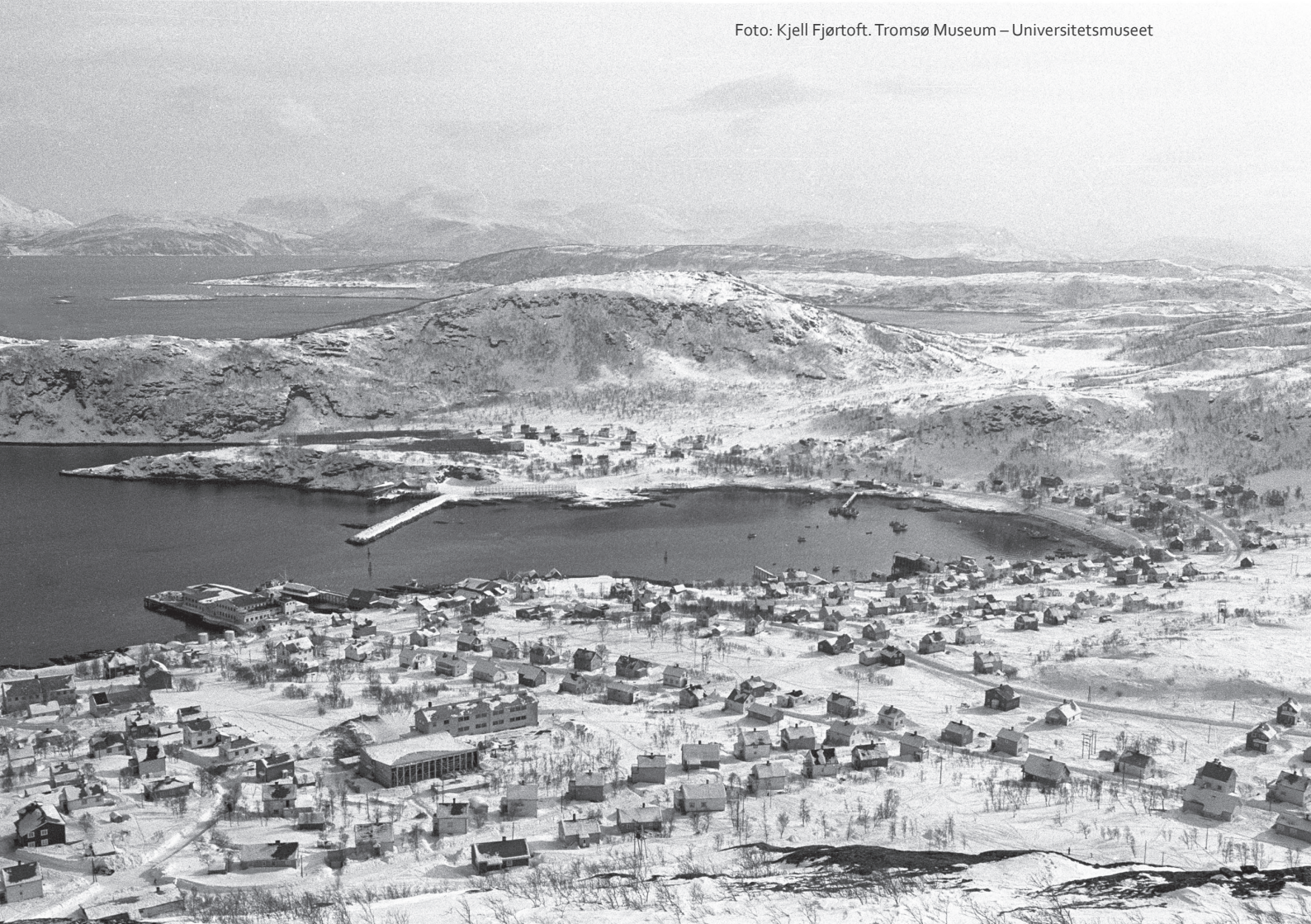






Foto: Tromsø Museum - Universitetsmuseet

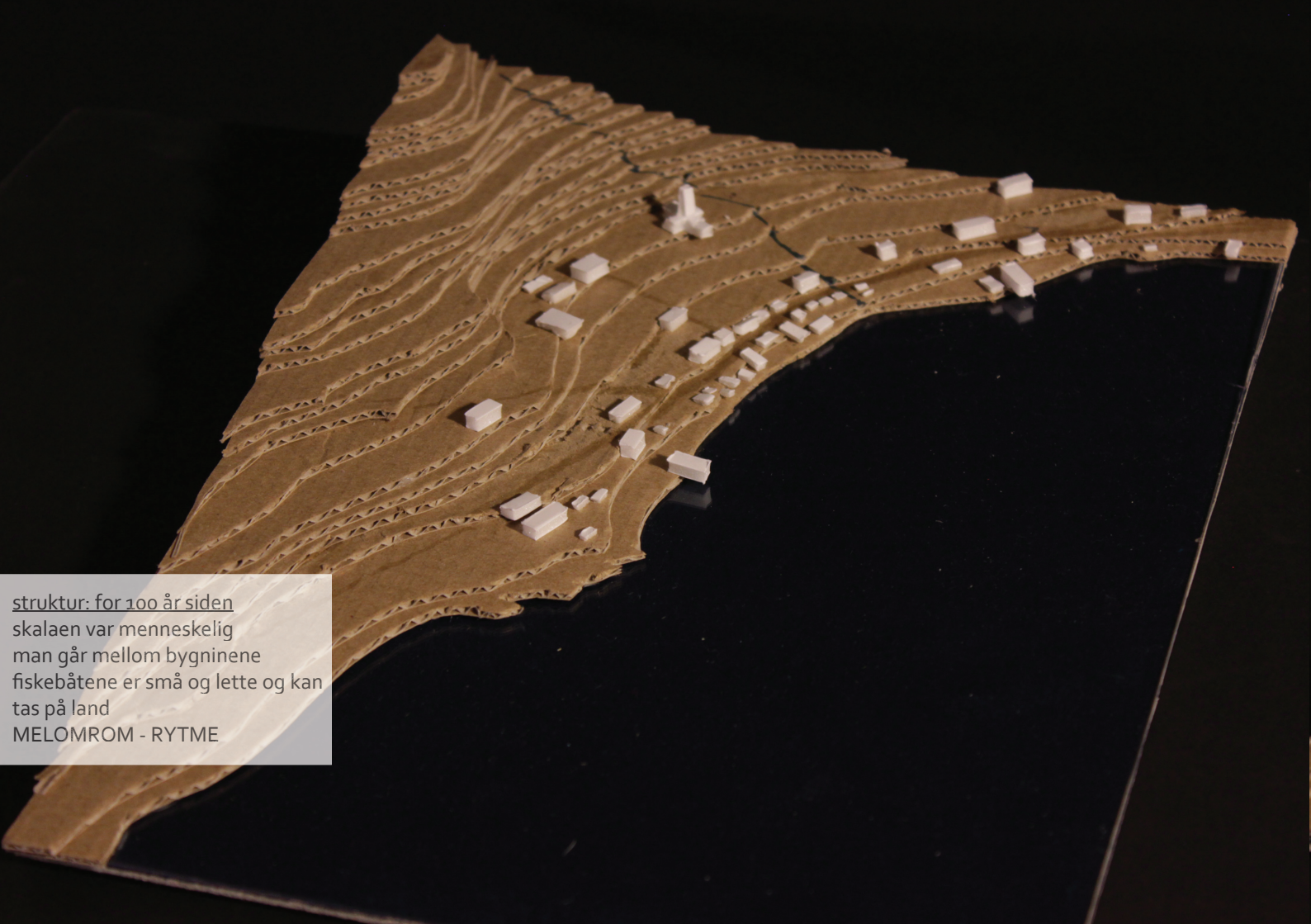


Arkeologiske funn viser at "Værret" i Skjervøy har vært befolket allerede fra middelalderen, og mye tyder også på at det har vært en kirke her fra 1400-tallet. Navnet "Værret" er også en svært vanlig benevnelse på boplasser fra middelalderen. (Guttormsen 2003)

Skjervøys beliggenhet, sentralt og i le for vestaværet, har gjort stedet til et ypperlig fiskerleie og handelsplass. Skjervøy ble et fast tingsted og byttemarked allerede fra 1586. I 1660 ble presten fastboende på stedet, og hele øya ble tillagt prestegården. Like etter, i 1662, bosatte handelsmannen

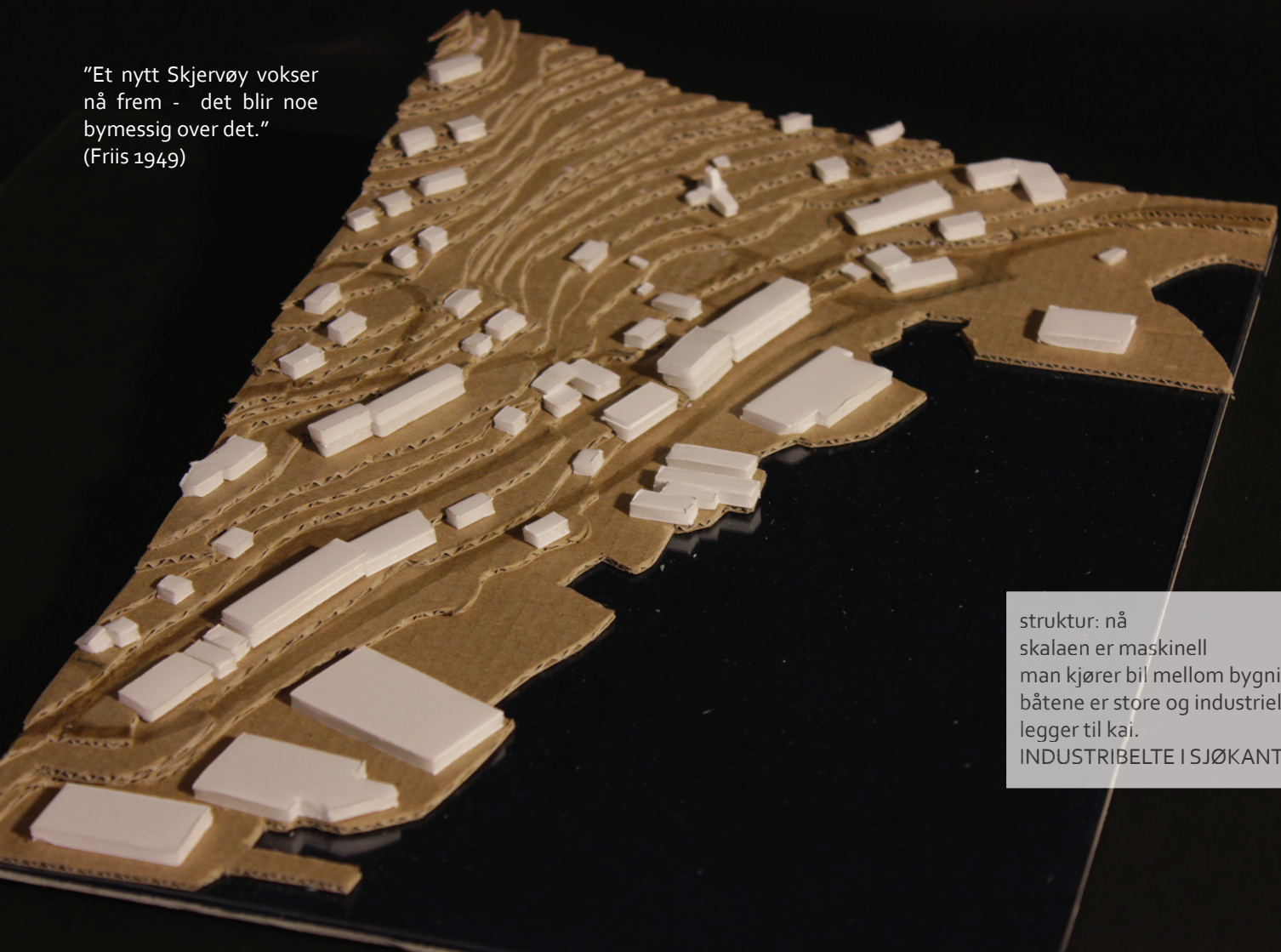
Chr. M. Heggelund seg fast på Skjervøy, og i hans tid ble Skjervøy til et mektig handelssted. Dette var over hundre år før det ble grunnlagt handelssteder i Tromsø og Hammerfest. Det var på denne tiden ingen andre fastboende enn prest og handelsmenn. Samene og finnene kom hit på sommerbeite med reinen og på handelsferd, og tilreisende fiskere kom for å besøke kirka. Det var etterhvert noen husmenn som kom for å bo på Skjervøy, men det var bare dem som presten hadde bruk for som arbeidshjelp som fikk bosette seg her. (Fugelsøy 1970)

At Skjervøy var et viktig sted. kan vi lese av kartet til venstre, tegnet i 1784. Her ser vi hvordan Skjervøy ligger sentralt i forhold til de tre store fjordene, Lyngen, Reisa og Kvænangen. MDet mest interessante er imidlertid hvordan verdiperspektivet har påvirket kartet. Om vi sammenligner kartet med dagens kart, (se omramming og innfelling) ser vi at Skjervøy, som er den fysiske desidert minste av de fire øyene, har blitt størst på det gamle kartet. Den største øya, Arnøya, er blitt minst. Dette forteller oss mye om Skjervøys posisjon i distriktet.

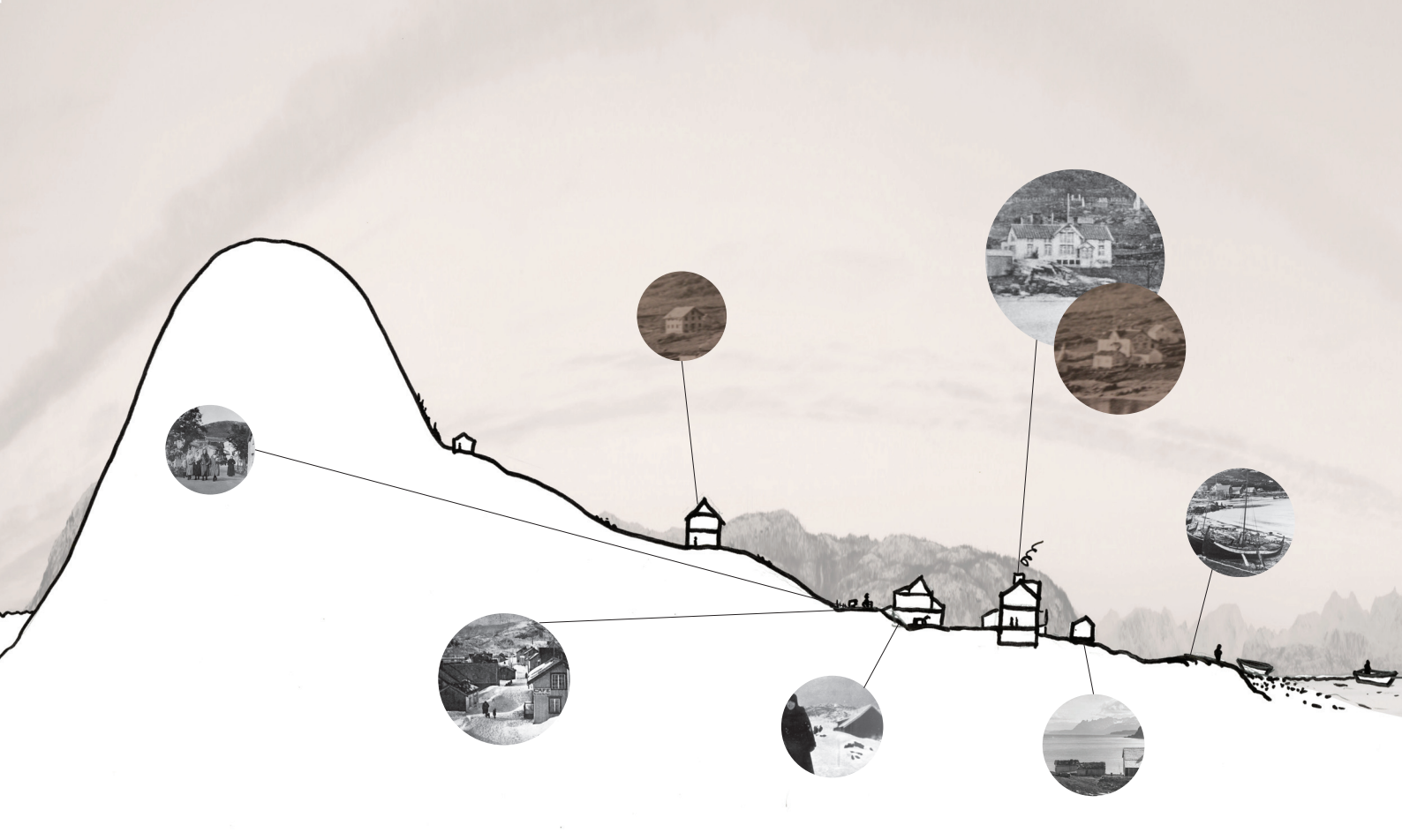


struktur: for 100 år siden
skalaen var menneskelig
man går mellom bygninene
fiskebåtene er små og lette og kan
tas på land
MELOMROM - RYTME

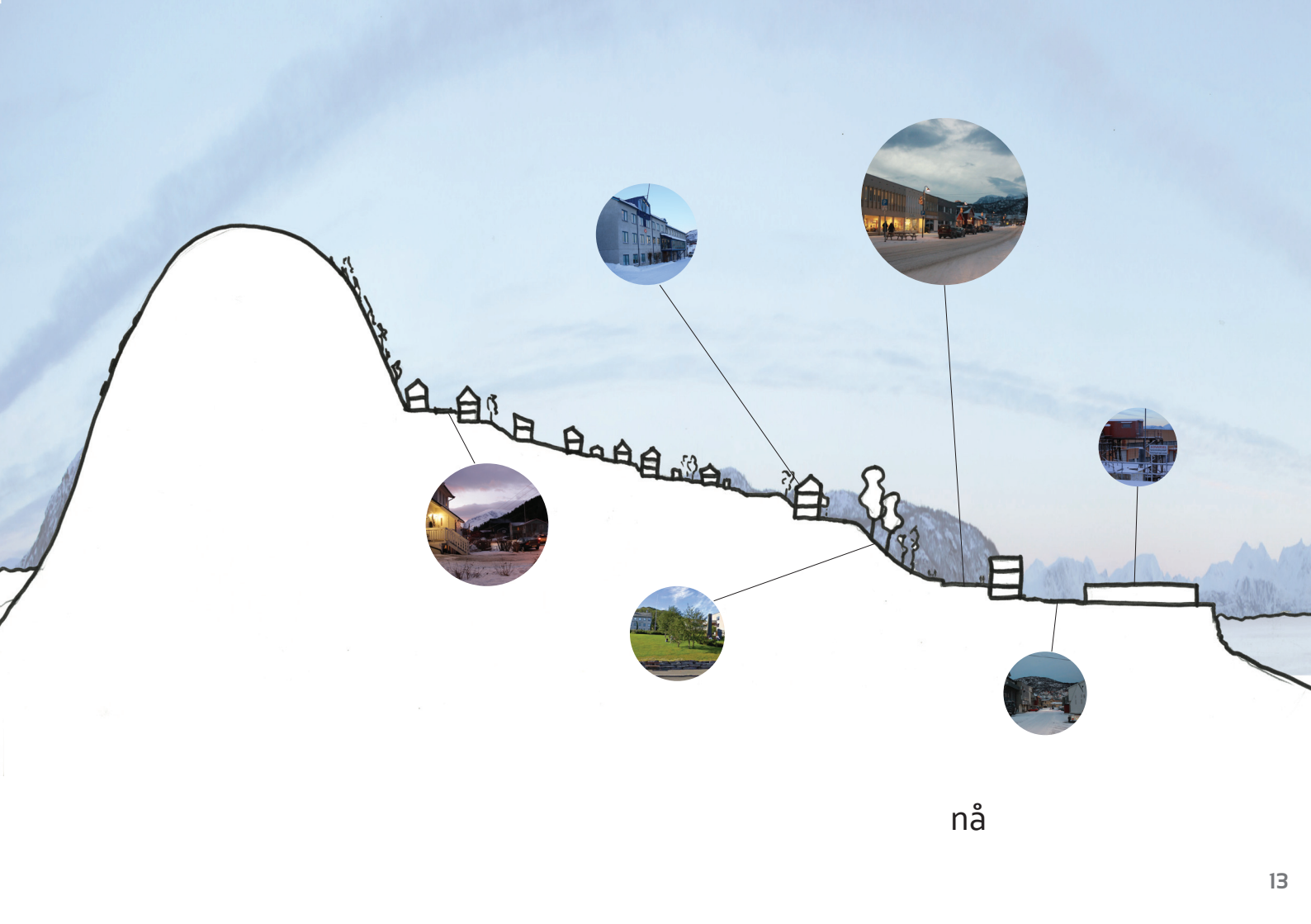
"Et nytt Skjervøy vokser
nå frem - det blir noe
bymessig over det."
(Friis 1949)



struktur: nå
skalaen er maskinell
man kjører bil mellom bygningene
båtene er store og industrielle, og
legger til kai.
INDUSTRIBELTE I SJØKANTEN



for 100 år siden



nå



Værret da Seppalagården (helt til venstre) stod nyoppført. Kirkestuer og brygger ligger ned mot sjøkanten. (ca 1880)

Foto: Skjervøy Kommune



Mellomrommene mellom husene, med plass til båter og møter mellom mennesker. Kontakten med havet er åpenbar. (1928)



Værret har lang historie som aktiv handlegate. Her fikk man det man trengte, og her gikk man også for å se og bli sett. (1916)

Foto: Nord-Troms Museum



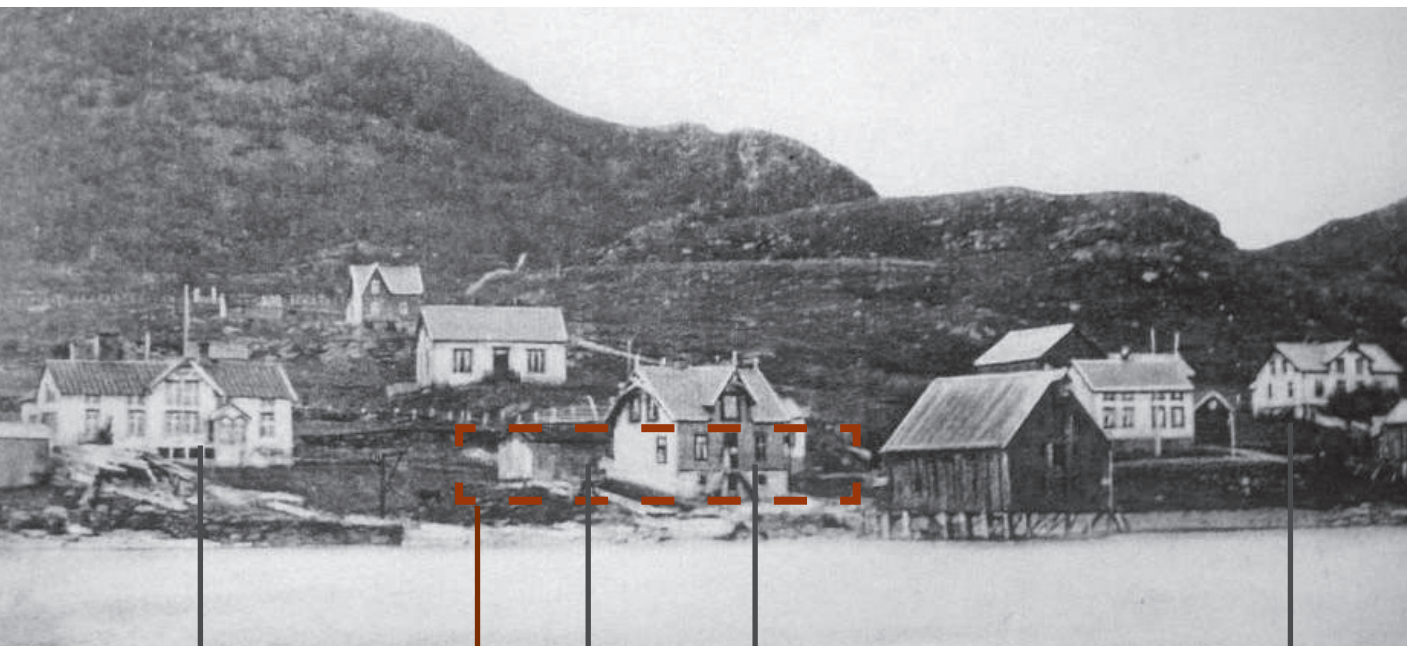
Kirkestuene lå også inntil hovedgata, og var med på å fylle Værret med liv når det var kirkehelg. (1934)



Båtene var selve livsgrunnet på Skjervøy. Fisk var betalingsmiddel, og ble byttet mot andre varer hos kjøpsmannen. (ca 1880)



Gata i Værret var (og er) et treffsted. Bildet er tatt under en kirkehøg. (ca 1930)



Seppalagården
1880-1954

Tomt for
dette
prosjektet

Kirkestue

Evensengården
1910-ca.1945
(nybygg: 1946 -)

Prestegården
1893-



2
BYGNINGENE



SEPPALAGÅRDEN

Gården ble oppført av smedmesteren og fiskeren Isak Iskaksen Seppälä i tiden 1880-82.

Gården var 17 x 6 meter, i to etasjer med raftloft og kjeller. Hovedinngangen var mot sjøen.

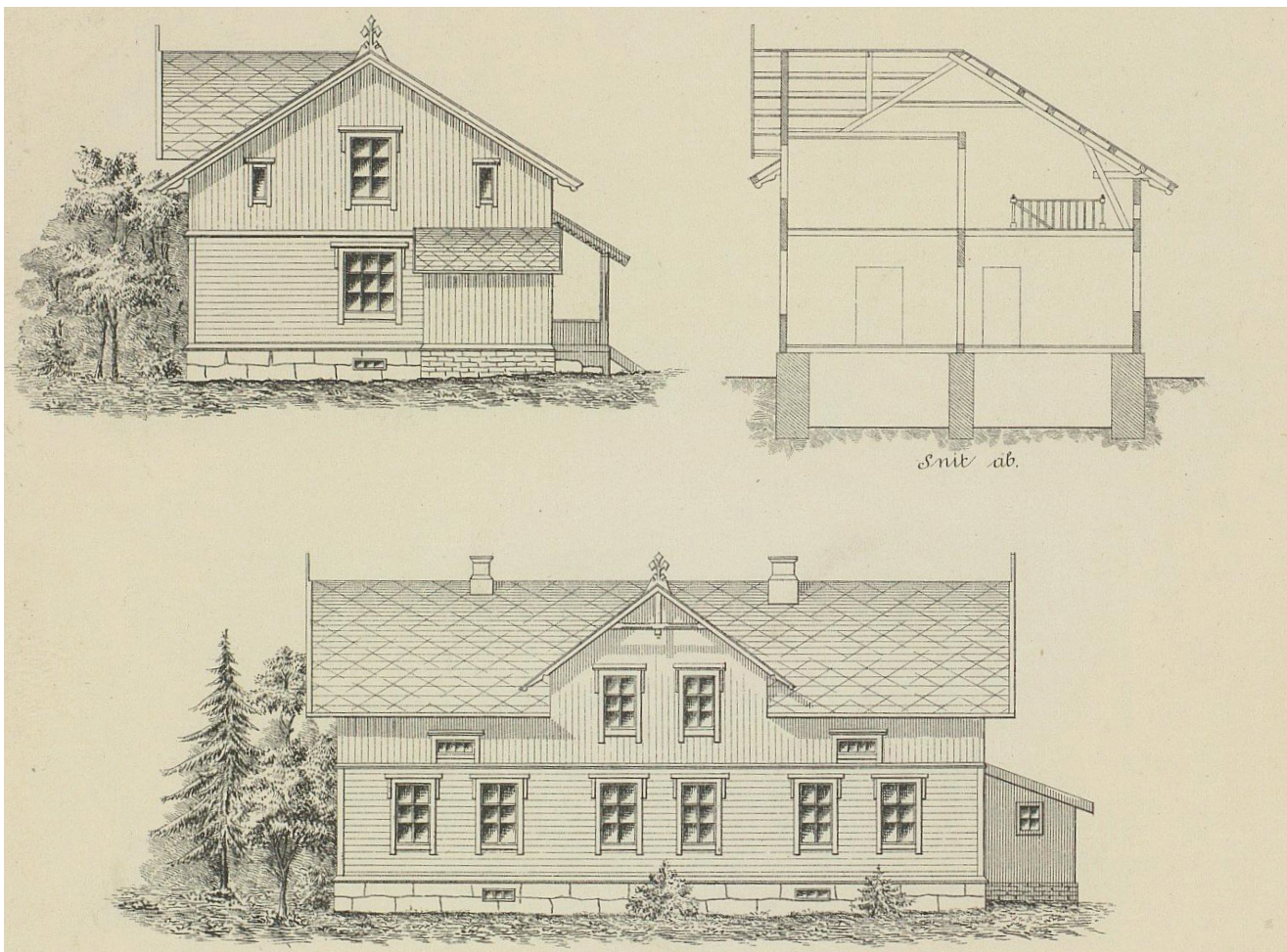
Første etasje inneholdt forgang, stue, kjøkken, sovekammer og bakerstue. Bislag og smie var tilbygg. Andre etasje hadde tilsammen elleve rom. Bygningen var i furutømmer med spontak, og var hvitmalt. På baksiden var tømmeret eksponert. Gården forfalt, og ble derfor revet i 1954. (Dahl 1992)



Foto: Skjervøy Kommune



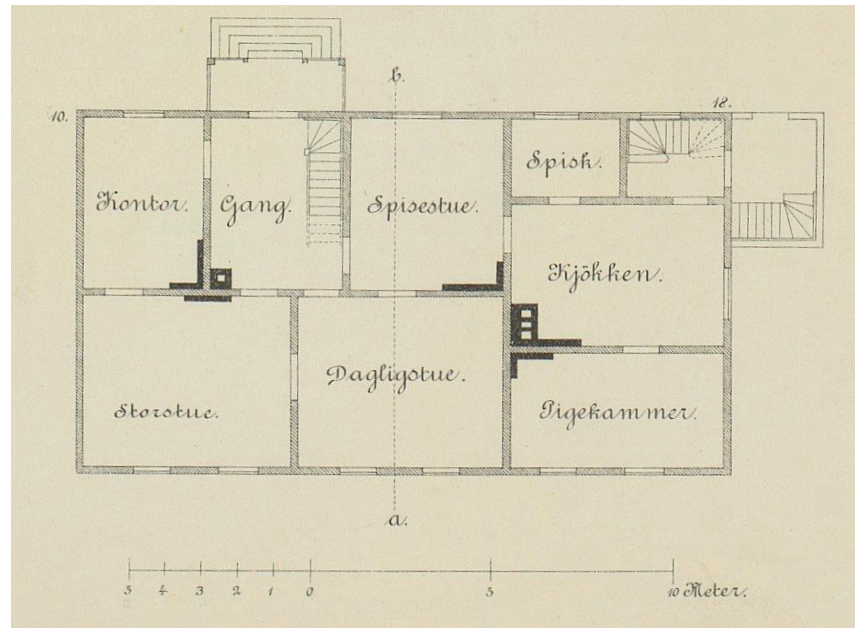
Foto: Nord-Troms Museum

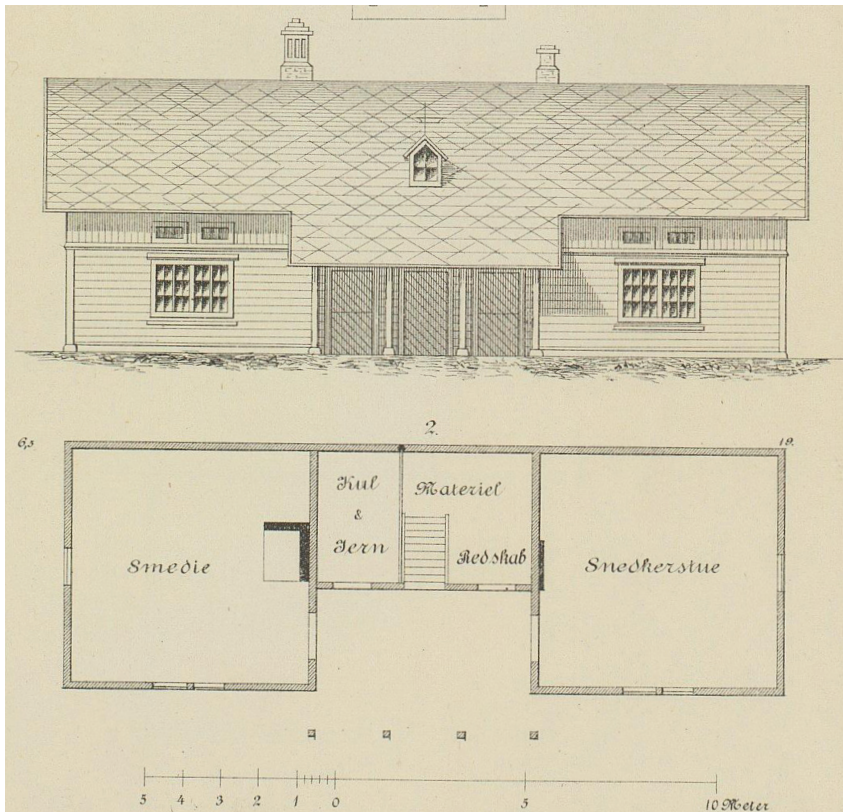


LANDBRUKSARKITEKTUREN

På 1880-90 tallet ble mange våningshus og gårder i Norge tegnet av landbruksingeniører. I en bok fra 1890, "Bygningsvæsen paa landet" av G. Tandberg, Landbruksingeniør, har jeg funnet følgende tegninger, som er svært like Seppalagården.

I denne boken er det detaljerte beskrivelser av hvordan man bør bygge, og har gitt meg et innblikk i hvordan man planla og bygde hus på den tiden Seppalagården ble bygget.





Hentet fra :Tandberg (1890)

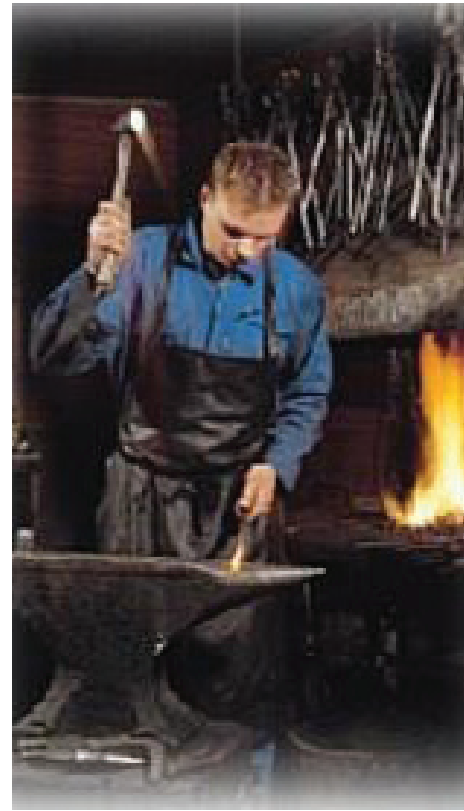


Foto: gameltrehus.no

Smedien lægges næsten altid et godt Stykke tilside for de øvrige Huse paa en Gaard; dels kan nemlig tænkes, at Gnister fra den lave Pibe vilde i stormfuldt Veir kunne føres hen og antænde de øvrige Bygninger, og videre er dennes nærmeste Omgivelser altid udsat for Støi, Støv og Røg. Den maa dog helst ligge i Nærheden af en Vei, saaledes at selv de største Redskaber let kan bringes fra og til den; særdeles heldigt er det ogsaa, at der lige i Nærheden findes Vand, da saadant stadig tiltrænges baade til Afkjøling og Smedekullenes Fugtning. Størrelsen er, foruden det større eller mindre Brug, man har for den, afhængig af, hvorvidt Kul- og Jernbeholdning skal have sin Plads her, og ligeledes om der er en særegen Filebod ved Siden af; 30—40 m.² Grundflade vil dog somoftest være den mest passende Størrelse. Til Vægmaterialer er Teglsten ubetinget det bedste, da den baade er varig og ildsikker; men alligevel benyttes Træ mest, fordi det bliver billigere, og man ønsker at lægge en mindst mulig Kapital i et Hus, som benyttes i forholdsvis faa Dage af Aaret. Gulvet lægges altid af stampet Ler, da det baade er tjenligt og ildsikkert. Af den sidste Aarsag bør der til Tagtækning benyttes enten Skifer eller Teglsten, men vil man af økonomiske Grunde benytte Spon, bør denne beitses stærkt i Vitriolopløsning før Paalægningen. Essen sættes ved større Smedier midt i Rummet med 2 murede Sidevægge, hvorover er muret en Kappe, der bærer Skorstenspiiben; herved har man den Fordel, at Essen faar Lys fra 2 Sider, at længere Stykker Jern kan stikkes igjennem den, og at man kommer til den fra to Sider. I smaa Smedier vil dog dette tage for megen Plads bort, og man sætter derfor Essen hen

“Sentralt i enhver smie er essa og ambolten. Jern som bearbejdes flyttes fram og tilbake mellom essa og ambolten. Jernet varmes i essa, og formes mot ambolten. Til essa er plassert en blåsebelg eller vifte som gir god tilførsel av luft/ oksygen når jernet ligger i essa. Luften ble blåst opp gjennom en haug glødende kull. I gloa la man det jernstykket som skulle bearbejdes, til det var blitt passe varmt til å bli hamret ut til hva det var ment å bli. Uthamringen foregikk på en ambolt ved hjelp av forskjellige hammere, meisler og tenger” (wikipedia.no)

Seppalagårdens smie er nevnt i boken Seppala - hundekjøreren:

“En ung gutt satt på dørstokken til farens smie og samlet opp beter av skrapjern og kastet dem nærmere og nærmere mot de lokkende, smårutete stuevinduerne, som glimtet i morgensolen. Nu og da stanset han og så utover fjorden på de hundreder av hvite seil som så ut som små, hvite flekker utover havnen, lyttet til måkenes skrik og rypenes skrattning.” (Nansen 1932)



KIRKESTUENE

Kirkestuene var enkle overnattingssteder for de tilreisende til kirkehelg.

Folk kom med båt, og kunne komme og gå som de ville i kirkestuene. Stuene stod på rad og rekke langs veien mot sjøen. De var nøkternt utført i upanelt tømmer, i en etasje med raftloft og torvtak, (Dahl 1992)

De var små bygninger, på bare 3,5x6 eller 4x5 meter.

Kirkestuene besto av to deler - et inngangsparti/ bislag som var "kaldt", og ei stue som kunne varmes opp. Kirkestuene kunne stå med gavlveggen både parallellt eller perpendiklært på strandlinja,

og inngangen var noen ganger på gavlveggen, andre ganger på sideveggen. Det var vanligvis ett vindu i stua. På 1880-tallet var det over 20 slike kirkestuer på Skjervøy. (Guttormsen 2003)

Da motorbåtene kom, ble det vanlig å dra til og fra kirka på samme dag, og kirkestuene ble overflødige. Nå står ingen av dem igjen, men noen er flyttet og gjenbrukt som uthus.

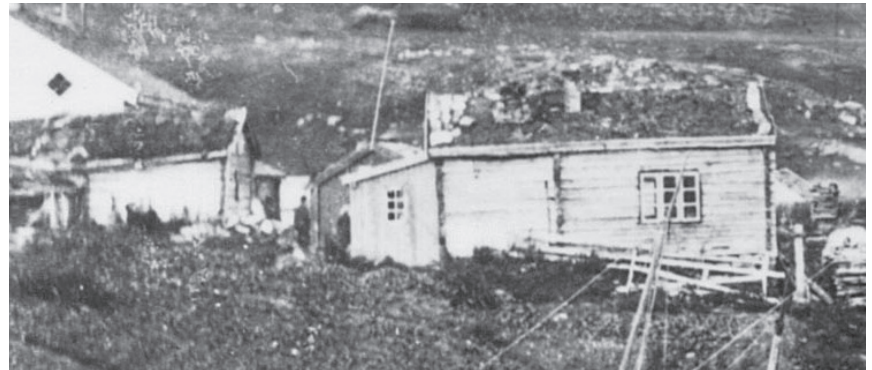


Foto (utsnitt): Tromsø Museum – Universitetsmuseet

“Utseendet skifter med moten, og tradisjonen synes å ha liten motstandskraft mot den. Moten støttes av byene, og smakløsheten har lett for å følge den; og hvordan kan man vente at småbyggmestrene utover landsbygden skal ha mere motstandskraft enn arkitektene, som ikke har opfylt den forventning Eilert Sundt hadde til dem: «at de vilde bruke sin Kunst til at udvikle og forædle Landets tidligere og saa at sige naturlig opvoksede Bygningssskik». Siden hans tid har schweizer-røstet herjet over Østlandet. Hvad blir det næste? Er det byenes villastil med de steile tak — halmtakene — som skal avløse det ?

Jeg ser et tegn i den retning ved å sammenstille bygningstypene i Tandbergs bok: «Bygningsvæsenet paa Landet» fra 1885, som helt beherskes av schweizer-stilen, og i den nye utgave av samme bok ved Ivar Næss i år, hvor villastilen har fått innpass. Jeg spør med Eilert Sundt: «Er det Arkitekternes Skyld, som ikke have givet større Agt paa den norske Bygningssskik? Eller er det saa at denne i sig selv er for arm, saa altsaa en fremmed maa plantes ind?»

(Jahn 1925)

“Schweizerhusene skriver sig, som Eilert Sundt sier, fra hovedstadens arkitekter og har litt efter litt trengt lenger og lenger ut over landet. ”

(Jahn 1925)

”Sveitserstilen kom til Norge i 1840 årene. Industrialiseringen nådde Norge rundt 1850 - noe som bl.a. effektiviserte sag- og høvleribransjen. Dette bidro bl.a til at forbruker kunne kjøpe bygningselementer som f.eks listverk og høvlet panel ferdig produsert til overkommelig priser - høykonjunktur ga i tillegg økt byggevirkosomhet. Den store utbygging av jernbanen i Norge foregikk i sveitserperioden og medførte at logistikken vedrørende frakt av bygningdeler til steder i Norge ble mye enklere enn tidligere. Stilen ble godt mottatt i Norge og spesielt på landsbygda ble stilen populær og det ble her bygget svært mange sveitserhus. Selv om f.eks listverk, høvlet panel/trelast ble tilgjengelige salgsvarer ble mye utsmykking nok utført av huseier selv eller lokale snekkere.

Sveitserstilen innebar vesentlige stil- og bygningsmessige endringer i forhold til tidligere stilepoker:

- Sveitserhus ble tidlig oppført i tømmer - etterhvert tok reisverk over.
- Sveitserstilen fremhever treet og treet egenskaper i mosetning til tidligere stilperioder som alle hadde steinarkitektur som forbilde.
- Ofte høy synlig grunnmur over bakken - som ga mindre fuktilgang til treverket.
- Kjellerommene ble mer brukervennlige og muliggjorde oppbevaring av mat, redskaper etc.
- Vanlig med saltak med bratte takvinkler - fra 38 til 45 grader.
- Større vindusflater ga bedre lys
- krysspostvinduer ga mulighet til å lufte over lengre tid.
- Montering av innervinduer var mer energioekonomisk og bedret

inneklimaet.

- I gavlvegger og langvegger ble utheng større, og beskyttet panelet bedre.

- Lukkede verandaer ga en høyere trivselsfaktor og forlenget sommersesongen.

- Åpne verandaer ga bl.a mulighet for å lufte og tørke tøy også i ruskvær.

På 1800-tallets siste halvdel var det viktig å fremheve tre som bygningsmateriale. Panel og undersiden av takutstikket ble derfor malt i farger som skulle imitere nytt treverk.

Blek gul oker og blek rødlig oker dominerte som panelfarge, men lyse gråfarger var også i bruk. Lys brunlige og gråfiolette forekom også blant husfargene.”

(gamletrehus.no)



Evensengården slik den stod før krigen, med hovedhus i sveitserstil

EVENSENGÅRDEN

Gården ble bygget i 1910 av Ivar Evensen, og var et hus i sveitserstil med tilhørende brygge, som det ble drevet handel fra. Under andre verdenskrig ble huset tatt av tyskerne, og ble ødelagt og brukt som brensel. Men grunnmuren sto, og

på den ble det raskt etter krigen reist et nytt bygg, i nøktern etterkrisstil, men med store utstillingsvinduer i 1. etg som det skulle kunne drives butikk fra.

I 2011 brant dette huset, og det står i dag som en ruin, og vil bli revet.

Bryggene er bygget sammen til et stort anlegg, og er en byggevarehandel.



Evensengården gjenreist etter krigen (1947)
Brygge med tak i mansardstil, noe som var typisk på Skjervøy på denne tiden.



Evensengården ("Midt i Værret")
slik den står i dag.



“MIDT I VÆRRET”



Birgit Paulsen startet butikken “Midt i værret” i Evsensengården i 2007. Hun samarbeidet med Løiten lys, og solgte lys og pynt, men også antikviteter og lokalt håndverk. Hun ønsket også å formidle lokalhistorie, og fikk bl.a. lånt Leonhard Seppalas slede fra Utvandremuseet.

I 2011 startet en brann i butikken, og Birgit med familie som selv bodde i 2. etasje var heldige som fikk reddet seg ut av huset. Butikken var imidlertid tapt. Huset ble også såpass skadd, at det nå fremstår som en brannruin, og vil bli revet.



Leonhard Seppala slik han trivdes aller best - med hundespenn



Foto: [espn.go.com](https://www.espn.go.com): Carrie McLain museum/ Alaska Stock

Gruppebilde tatt i Seppalagården med bl.a. Leonhard Seppala (1897)



Foto: Nord-Troms museum

SEPPALA PÅ SKJERVØY

Leonhard Seppala (1877-1967) vokste opp på Skervøy, og kan sies å være Skjervøys mest berømte mann, og "Alle tiders største hundekjører". Han er berømt og hedret i klasse med Roald Amundsen og Fridtjof Nansen.

Hans far, Isak Seppälä (av finsk 'seppä' som betyr smed), etablerte seg som smed på Skjervøy rundt 1880 og bygde en relativt stor gård, Seppalagården, og drev stort med flere svenner og læregutter i tillegg til at hans egne sønner i tur og orden lærte seg opp i smedyrket. Det gjaldt også eldstesønnen Leonhard. (Isaksen 2010)

Leonhard Seppala emigrerte til Alaska i 1898, hvor han deltok i gullrushet. Det var imidlertid hundekjøringen som skulle gjøre han kjent, både gjennom utallige hundesledeløp, men først og fremst etter den sagnomsuste serumtransporten i 1925. Han kjørte en av flere etapper for å frakte serum (antitoksin) til Nome der en difteriepidemi herjet. Man måtte tilbakelegge en distanse på 1200 km over fjell og øde vidder. Dette måtte legges opp som en stafett, fra Fairbanks til Nome, der Leonhard kjørte 500 km, blant annet over det islagte Norton Sound. (Isaksen 2010)

Leonhard Seppala som døde i 1967, 90 år gammel, er utvilsomt verdens mest kjente skjervøyværing. På sitt siste besøk i gamlelandet i 1950 ga Seppala hundesleden sin, klærne og fottøyet han brukte på sine sledeturer, samt sin gullvaskepanne, til Tromsø museum. Senere har disse gjenstandene havnet på Norsk Utvandremuseum på Hamar. (Skjervøy kommune 2010)

- Falldalen, R og Lillevold, M (2007) *Sveitserhus 1840-1920* Hentet fra www.gamletrehus.no/articles.php?p=1&id=1
- Friis, G. (1978) *Skjervøy kirke 250 år 1728-1978*. Kongsberg Dagblads trykkeri
- Friis, G. (1949) *Handelshuset N. Rasch 150 år*. Harald Lyche & co, Drammen
- Fugelsøy, M. (1970) *Skjervøy. Et prestegjeld og et herred i Nord-Troms*. Skjervøy kommune. Adresseavisens boktrykkeri, Trondheim
- Guttormsen, H. (2003) Skjervøy kirke 275 år. Nord-Hålogalands eldste bevarte trekirke. Lundblad media, Tromsø
- Isaksen, E (2010) *Leonhard Seppala* hentet fra: <http://www.skjervoy.kommune.no/ernst-isaksen-om-leonhard-seppala.558106-80483.html>
- Isaksen, E. (2012) *Med gull som grunnmur. I. Evensen, Skjervøy 1912-2012*. Tromsdalen
- Jahn, G. Folketellingen i Norge. 1 desember 1920. Tolvte hefte. (1925) *Byggeskikker på den norske landsbygd*. Det Statistiske Centralbyrå. Aschehoug & co, Oslo
- Lie, B. (1912) *I Eventyrland : Fortælling fra det nordlige Norge*. Gyldendal, Kristiania
- Nansen, E. (1932) *Seppala. Hundekjørereren*. Gyldendal, Oslo
- Smie (2013) *Wikipedia*, . Hentet fra no.wikipedia.org/w/index.php?title=Smie&oldid=11934134.
- Skjervøy kommune (2010) *Leonhard Seppala Verdens mest kjente hundekjører* Hentet fra <http://www.skjervoy.kommune.no/verdens-mest-kjente-hundekjoerer.4759085-80483.html>
- Tandberg, G (1890) *Kortfattet veiledning i bygningsvæsen paa landet*. Aschehoug & co, Kristiania

"Fiskerhytterne om Bugtens Bred er stængte og stille, og under deres torvtag sover de Trætte. De smaa, fattige Birke, som kuns skrøbelig ved at skjele de sprukne Ruder og de skjeve Døre, de drømmer sig gyldenrige i sine Solguld og Smaabølger sitrende spejlbilleder Paa Stok og Stang hænger Fiskegarn og Nøter, tunge af havsalt Væde, dryppende deraf og hvilende i side Bugter efter Dagens Bedrift
[...]

Og Maagerne sover i Fjæren.

Bernt Lie (1912)

