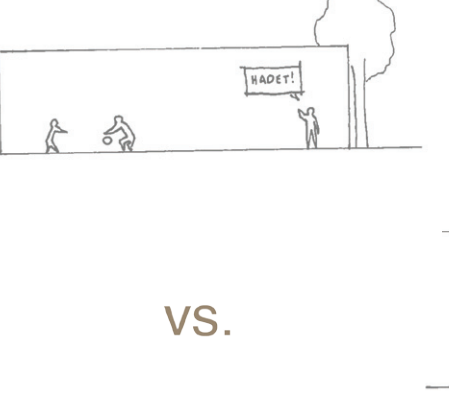
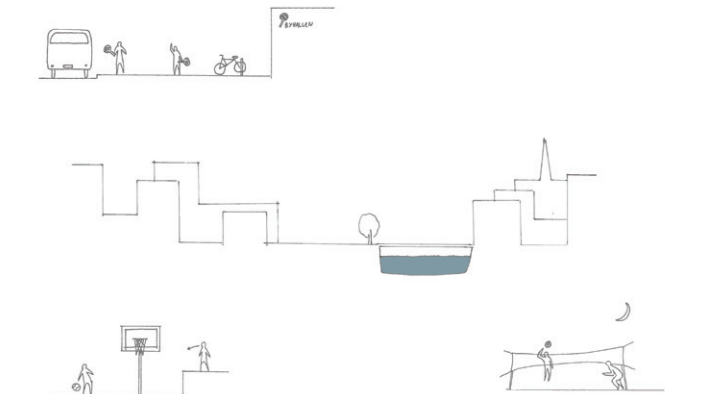
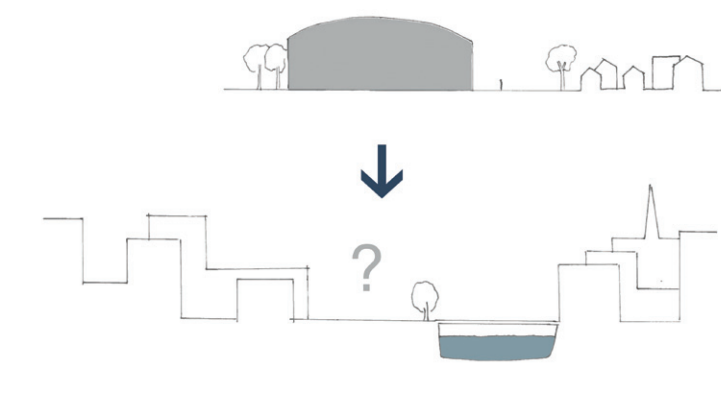


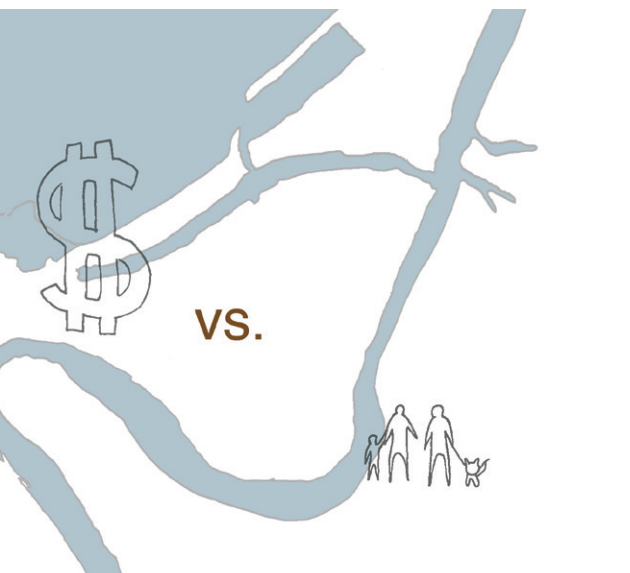
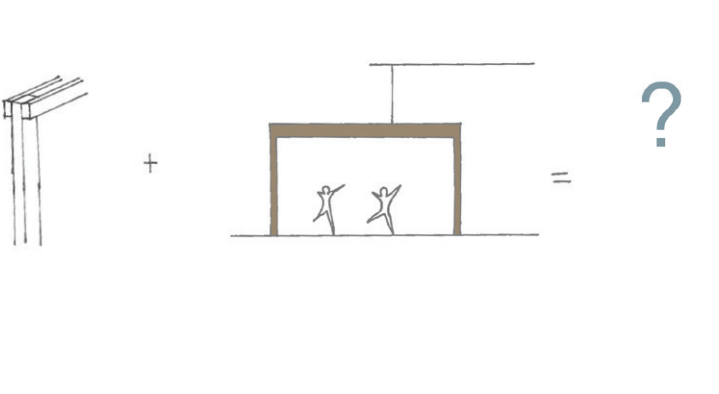
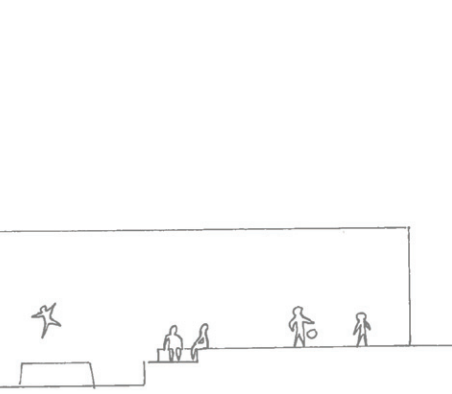
Aktivitet i sentrum

“Idrettsenter ved Bakke bro”

Master i Arkitektur vår 2012 - Hilde Seim



VS.



DAGENS SITUASJON

Dagens situasjon for idrettsanlegg for allmenn bruk preges av et ensretter fokus på å dekke det økende behovet for treningsareal. Mange idrettsanlegg bygges på billigst mulig måte uten arkitektoniske kvaliteter som lys, sosiale soner osv, noe som reduserer disse til bare en innendørs treningsflate.

Idrettsanlegg som for eksempel en flerbrukshall er plasskrevende funksjoner, noe som resulterer i at disse plasseres på mindre sentrale steder. I bynære omgivelser vil dette ofte da si boligområder i utkanten av byen. Disse store, lukkede strukturene kan ofte - i relasjon til omliggende kontekst, lett virke fremmede. Behovet for tilhørende parkering bidrar til å understreke dette.

IDRETTSAKTIVITET = BYLIV ?

Kanskje man tenke annerledes på disse store bygningene? Kan disse bli en del av bystrukturen?

En sentral plassering vil være lettere tilgjengelig for flere og redusere behovet for bilbruk i forbindelse med bruk av anlegget. Anlegget vil også lettere kunne passe inn i skalaen på en bystruktur.

Kan man utnytte aktiviteten et idrettsanlegg fører med seg til å skape liv i sentrum? Kan det å gi idrett og aktivitet en viktig rolle i byen inspirere andre til å være aktive?

MER ENN EN TRENINGSLATE?

Vil en sentral og synlig plassering også kunne bidra til at idrettsbygg også kan bli et sted å være utenom treningstiden?

Kan man kombinere treningsflatene for tradisjonelle idretter med sted for spontan aktivitet?

Kan idrettsanlegget skape et aktivt byrom?

KAN TRE SOM BYGNINGSMATERIALE OG SPORT FORENES I TRONDHEIM?

Kan tre være et viktig materiale i prosjektet? På hvilken måte kan dette materiale være et utgangspunkt for å jobbe med konstruksjon, uttrykk og romlige utfordringer?

HVEM SKAL BESTEMME HVA SOM SKAL VÆRE I SENTRUM?

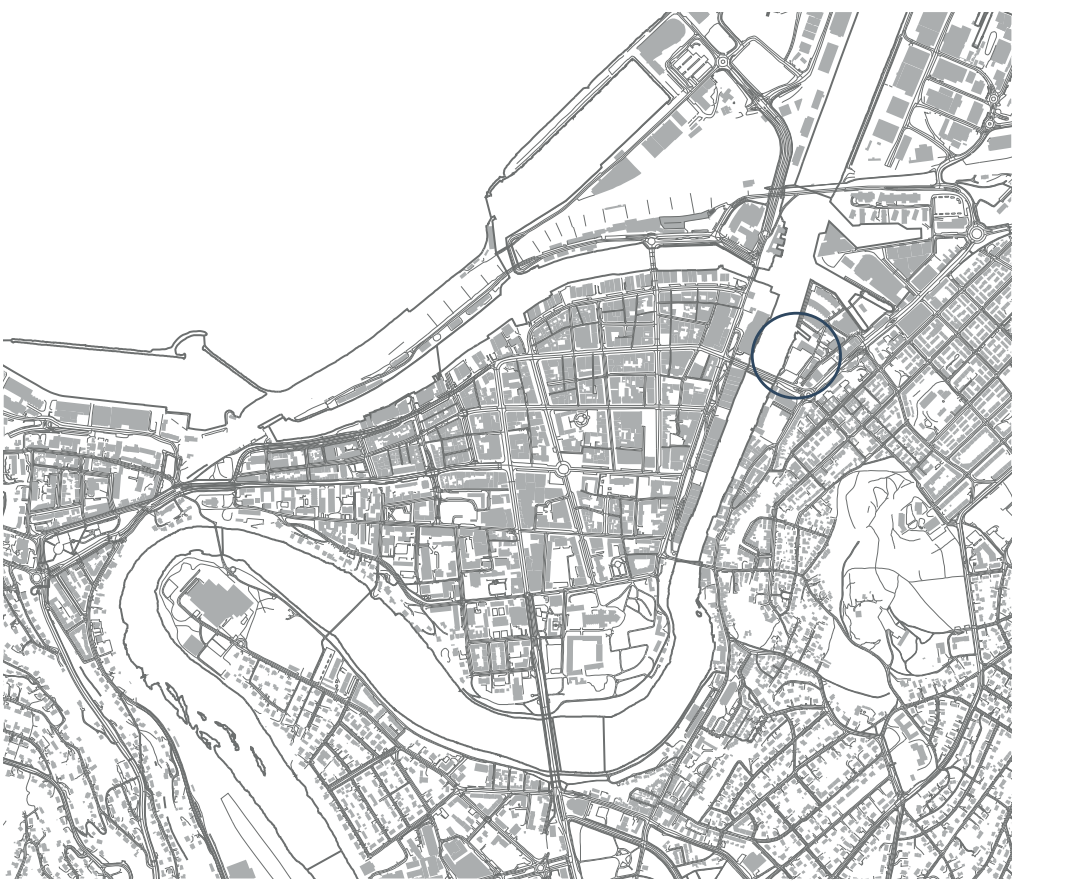
Oppgaven er også et innspill til hva sentrum kan/skal/bør være. Skal de som har penger få bestemme alt? Eller skal vi gi plass for funksjoner som det ikke ligger profit i, men som kan komme mange av Trondheims innbyggere til gode på andre måter?

BESTE TOMTA I BY'N

Tomta jeg har valgt har vært omtalt som byens siste indrefilet. Med sin størrelse og særdeles sentrale og synlige beliggenhet er den helt unik, da det er knapphet på ledige tomter i sentrum. Hva skal vi bruke denne til?

Dagens parkeringsplass går inn i byens historie ved å være den dyreste tomte som noen gang er solgt i Trondheim. De eksisterende planene er et kontorbygg på 6 etg, og vil gi gode penger i kassa for utbyggerne. Men trenger Trondheim som by og dens befolkning flere kontorbygg? Er det så spennende å se hver gang man krysser nidelva over bakke bro?

Dette sammen med de åpenbare kvalitetene som nærhet til vann og gode solforhold gjør at jeg mener denne tomte kunne egne seg godt til et idrettsanlegg. Idrettsanlegget vil ved sin synlige plassering og sentrale beliggenhet gi det å drive idrett fokus og sette aktivitet i sentrum.



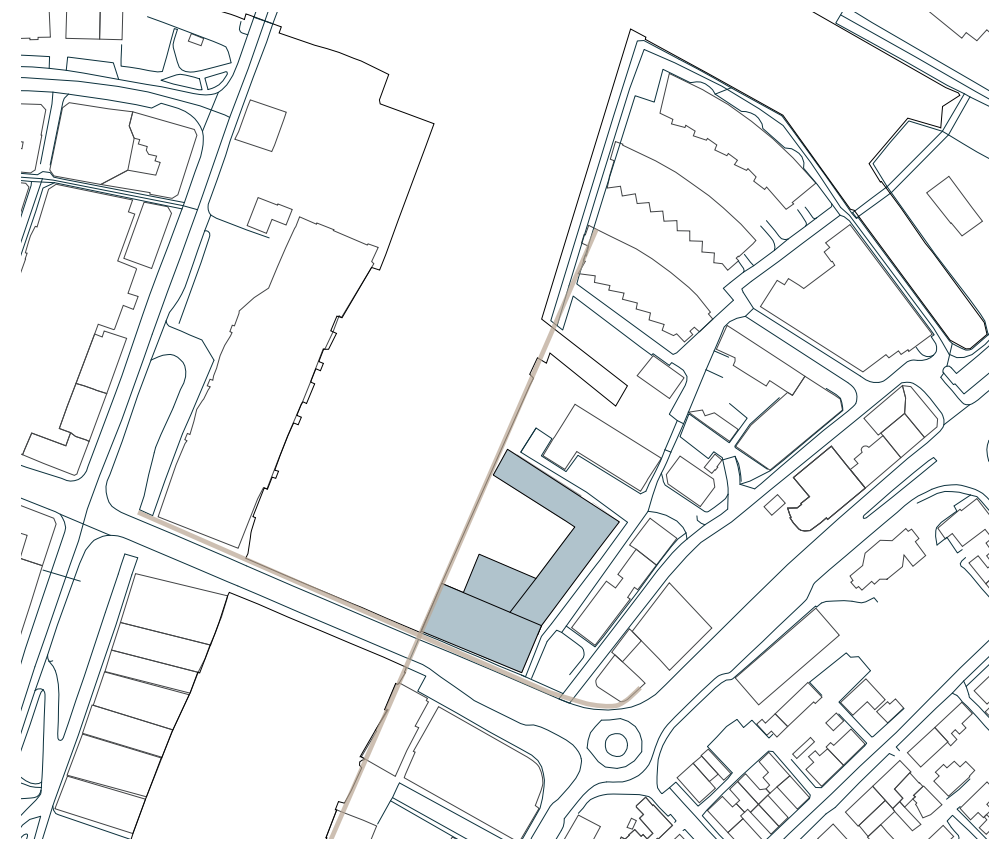
SIT PLAN 1:1000



HOVEDGREP SITUASJON

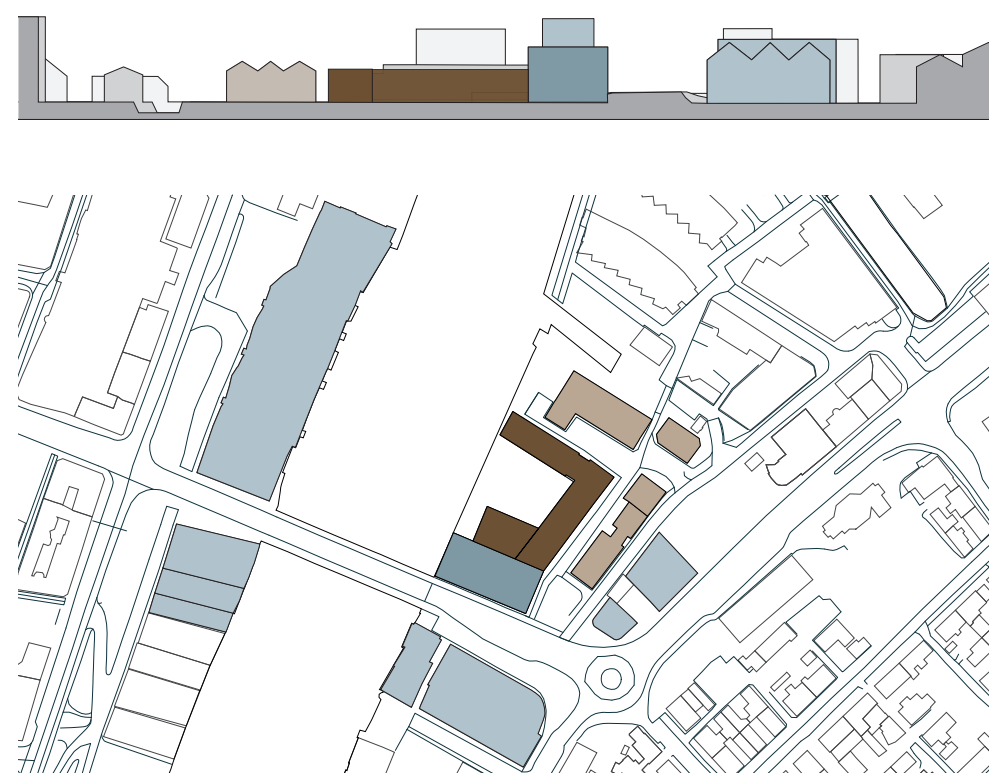
LINJER

Bygget underørner seg byggelinjen langs elva. Langs broa tenkes det at bygget er med på avslutte kvartalet.



SKALA

Det store volumet (ballhallen) forholder seg til de om-liggende bystruktur bygningene. Resten av anlegget forholder seg til skalaen på den eksisterende verftsbebyggelsen.



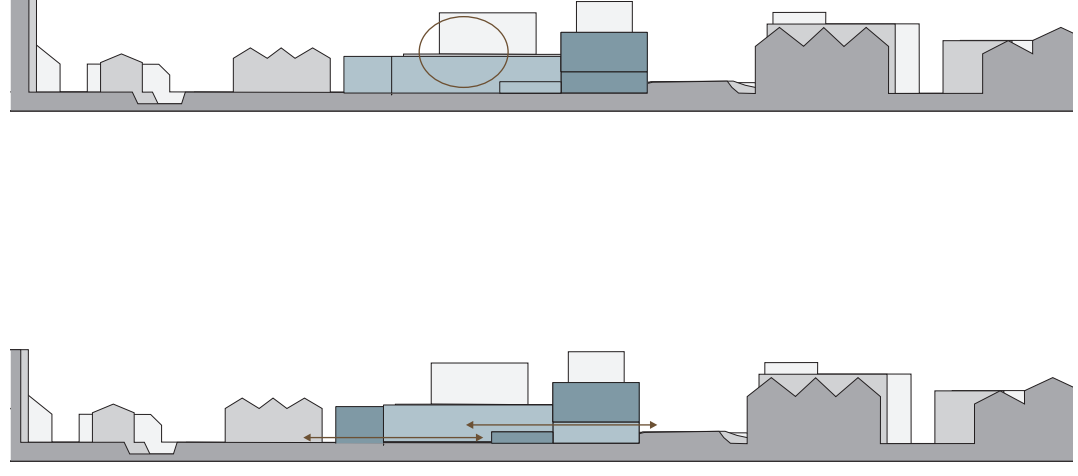
SKJERME FOR TRAFIKK

Ballhallens plassering bidrar også til å skjerme uterom-met fra trafikken på broa. Samtidig skjærer den og resten anlegget om et aktivt byrom vendt mot vest og elva.



DET AKTIVE BYROMMET

Selv om byrommet er litt tilbaketrukket fra trafikken, bindes det sammen med bylivet gjennom bevegelsesak-ser. Det indre byrommet bindes sammen over to plan.



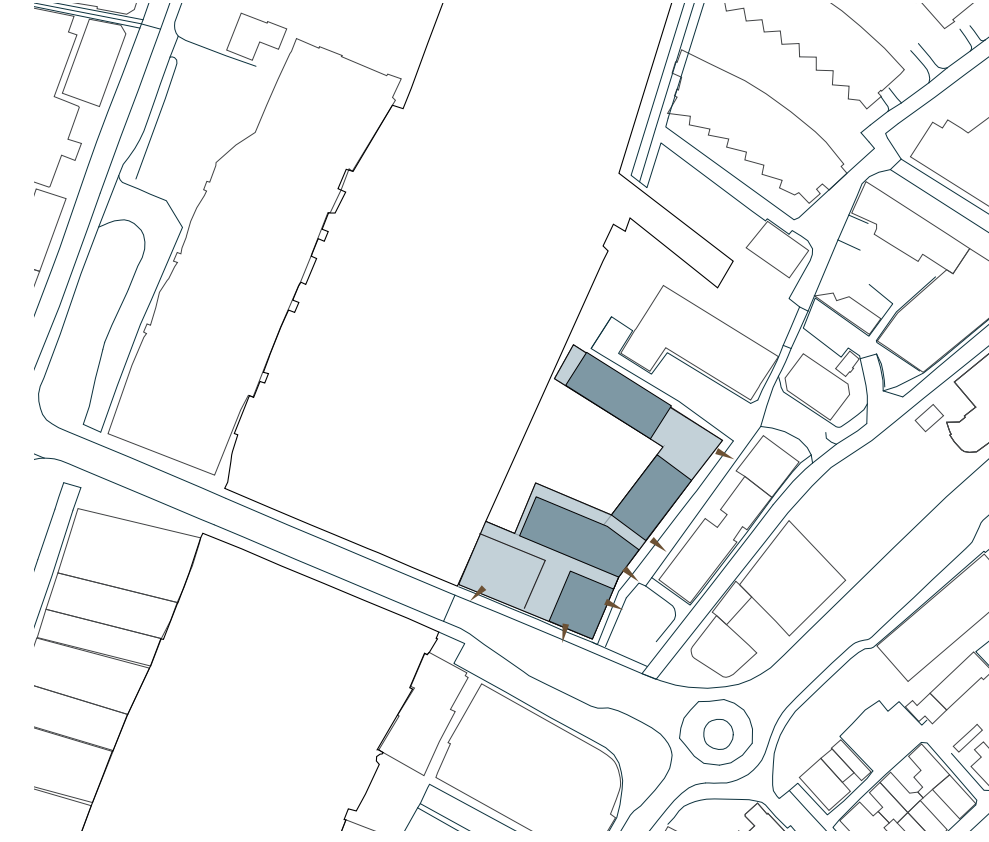
INVITERE OG INKLUDERE BYEN

Det finnes flere måter å entre det aktive byrommet. Dette gjør anlegget til en del av bystrukturen, ved at man da kan gå inn og gjennom som i et hvilken som helst annet bykvartal.



GI NOE TILBAKE

Fra alle sidene av anlegget får man i større og mindre grad innsikt i aktivitetene som utspiller seg både inne og ute i anlegget. Dette gjennom gløttsituasjoner og åpninger inn til anlegget. Men også i Fasader får man hint om hva som skjer på stedet. Dette vil gi liv til området på en positiv måte uansett om man velger å benytte seg av tilbudet eller ikke.



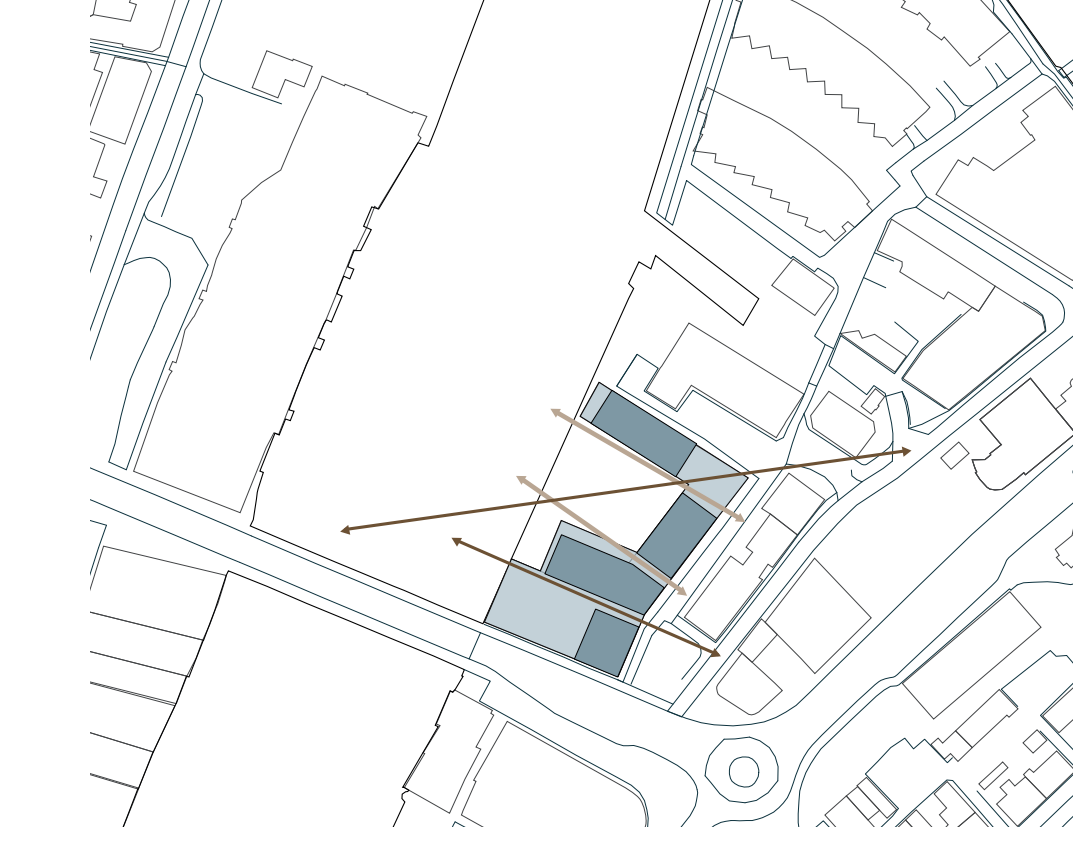
NIDELV PROMENADEN FORTSETTER

Den delvis fragmenterte stien langs nidelva får fortsette fra undergangen under broa og bindes sammen med promenaden foran blokkene på solsiden.



SIKTLINJER

I tillegg til gløtt inn til uterommet, knyttes idrettssenteret til situasjonen ved spennede siktlinjer gjennom hele anlegget. Disse gir visuell kontakt med elva både fra den bakenforliggende gata og fra Verfsgata.

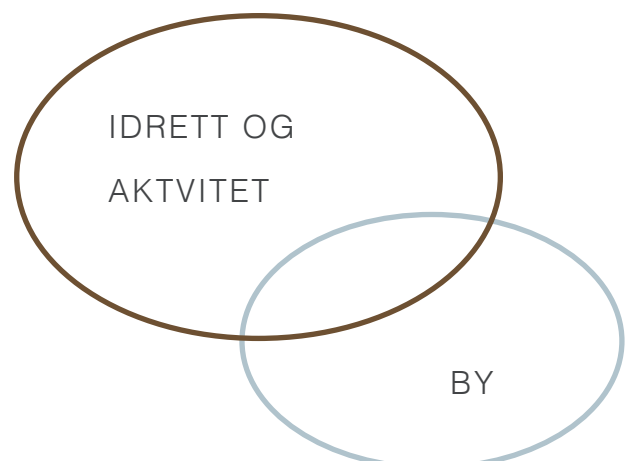


KONSEPT



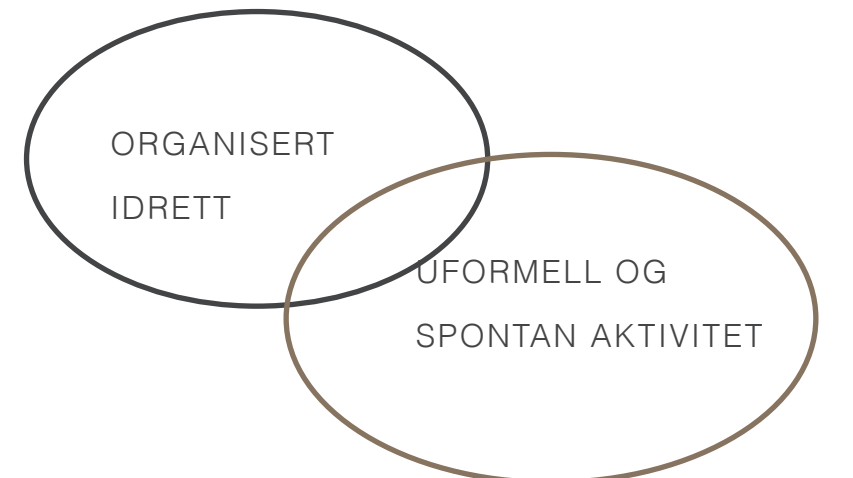
OVERORNET:

Prosjektet tar opp temaet med glidende overganger på flere områder: kontekst, bruk, romlige sammenhenger og materialitet.



KONTEKST:

Når det gjelder situasjonen er prosjektet et svar på det å aktivisere området og dra konteksten, den urbane bysituasjonen, inn i anlegget. Også motsatt er anlegget et synlig sted i byen som gir noe tilbake til omgivelsene og bidrar til liv i sentrum.



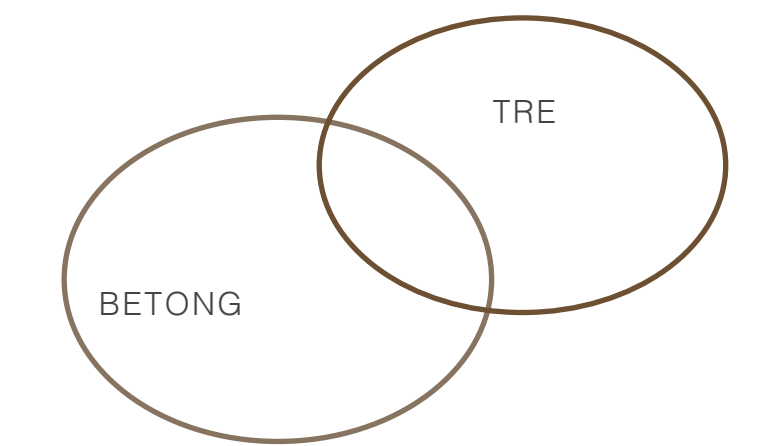
BRUK:

Ideelt sett er anlegget et sted med muligheter for å drive både med organisert idrett, organisere noe selv eller benytte seg av innendørs og utendørs installasjoner helt uformelt.



ROM OG FUKSJONER:

Glidende overganger mellom rom og funksjoner går igjen i prosjektet. Ved å legge transportakser både utendørs og innendørs slik at man alltid får et glimt av andre som er i aktivitet flettes rom sammen og det oppstår mellomrom som er ypperlige for aktiviteter av spontan karakter.



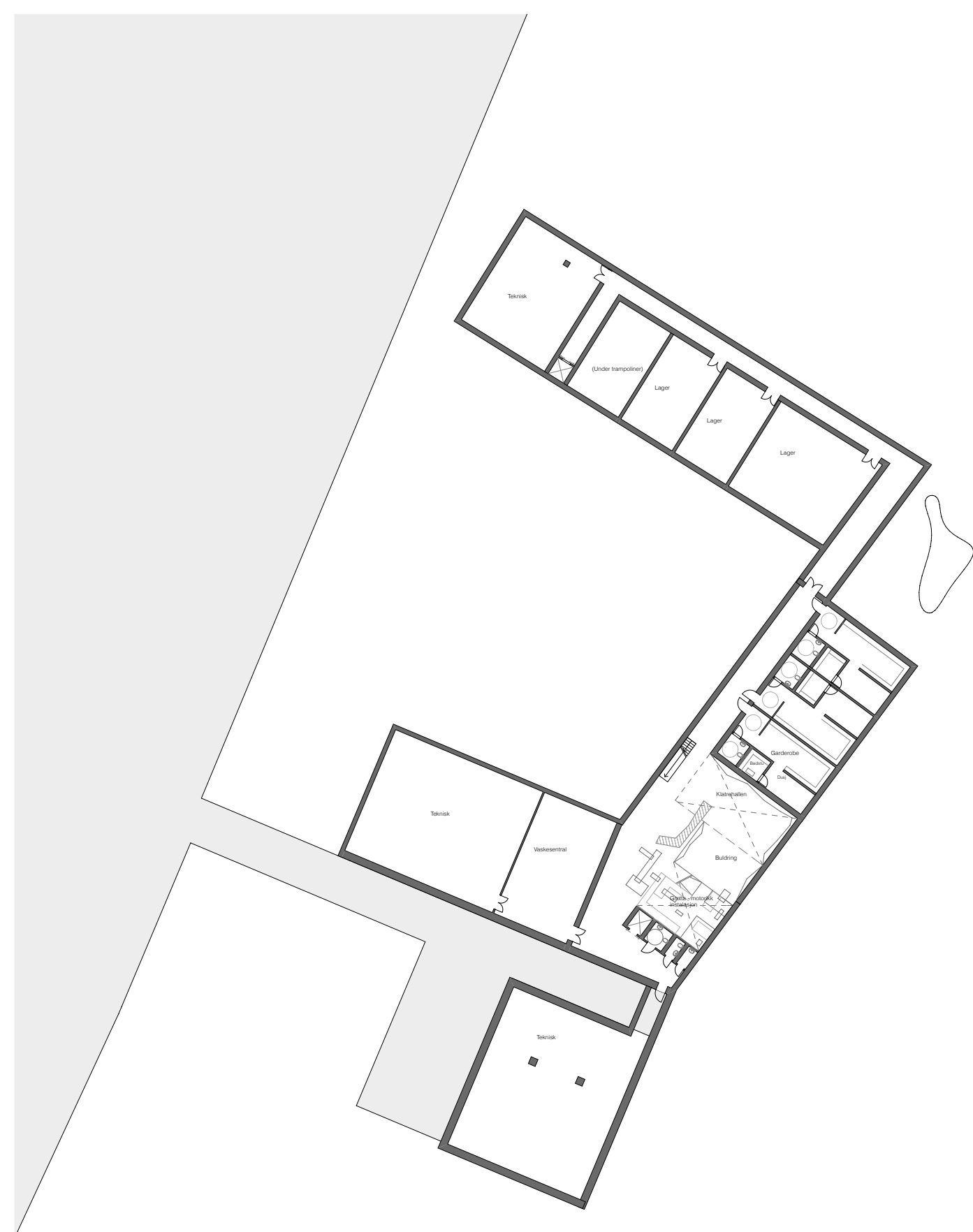
MATERIALER:

Også når det gjelder materialer har jeg jobbet med hvordan disse best mulig kan passe til romlige funksjoner og hvordan disse kan integreres i hverandre for å sammen danne et anlegg.

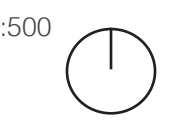
PLAN (OPPRINELIG SKALA 1:200, NEDSKALERT TIL 1:400) (KJELLERPLAN 1:500)



Plan 1. etg 1:400



Plan U. etg 1:500



PRINSIPPER

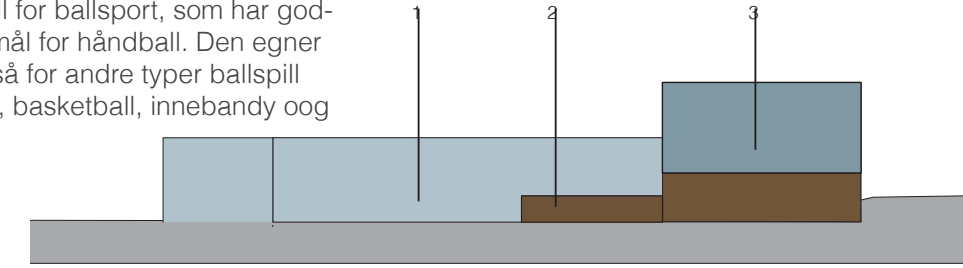
GROV ORGANISERING

Anlegget består grovt sett av 3 deler, som også gjenspeiler seg i materialbruk og uttrykk.

Del 1 inneholder arealer for "myk aktivitet" som dans, yoga og andre mosjonsaktiviteter.

Del 2 inneholder arealer for "hard aktivitet" som kampsport, klatring og Squash samt lagringsplass og verksted for kayak og kano.

Del 3 er en hall for ballsport, som har godkjent treningsmål for håndball. Den egner seg derfor også for andre typer ballspill som volleyball, basketball, innebandy og badmington.



ADKOMSTER

Anlegget orienteres seg inn mot et uterom. Fra de omkringliggende gatene har man flere muligheter for å komme inn i dette området. Fra bakentliggende gate, to fra Nidelv promenaden og den siste i 2. plan fra broen (stiplet linje). Fra disse veiene får man ulike glimt av hva som foregår både ute og inne i strukturen.



INNGANGER

Fra uterommet har man også, i samsvar med ideen om anlegget som en byfunksjon, flere muligheter til å gå inn i bygget. Inngang 1 leder deg til cafeen. Inngang 2 fra 2. plan og 3 leder deg til samme knutepunkt. Inngang 4 leder deg direkte til garderobene.



VERTIKAL KOMMUNIKASJON

Trapp og heis kobles sammen med inngangspunkter og heltes på en kommunikasjonsakse i 2. plan som binder byggene sammen.



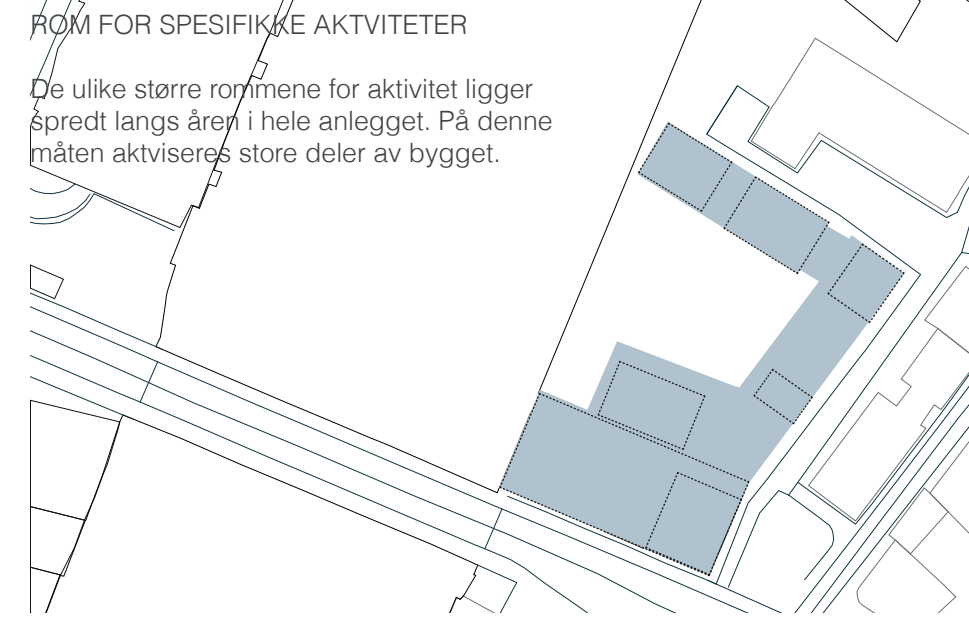
KOMMUNIKASJONSÅREN

Langs kommunikasjonsaksen vil man gå gjennom aktivitetsrommene og på denne måten også her se hva andre brukere av bygget driver med.



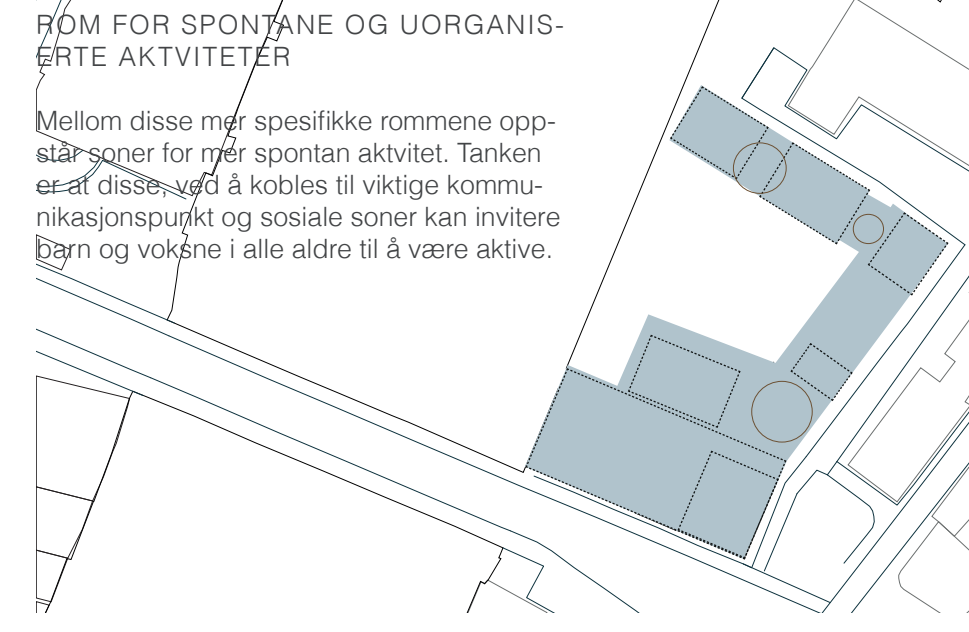
ROM FOR SPESIFIKKE AKTIVITETER

De ulike større rommene for aktivitet ligger spredt langs åren i hele anlegget. På denne måten aktiviseres store deler av bygget.



ROM FOR SPONTANE OG UORGANISERTE AKTIVITETER

Mellom disse mer spesifikke rommene oppstår soner for mer spontan aktivitet. Tanken er at disse sonene kobles til viktige kommunikasjonspunkt og sosiale soner kan invitere barn og voksne til å være aktive.



SERVISESONER

Servicesonene knyttes opp til de sentrale delene av anlegget.

1. Cafe
2. Administrasjon og møtelokaler
3. Garderober



Plan 2. etg 1:400



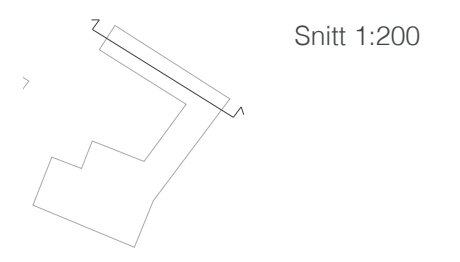
Plan 2. etg 1:400

Fasade 1:200



Snitt 1:200

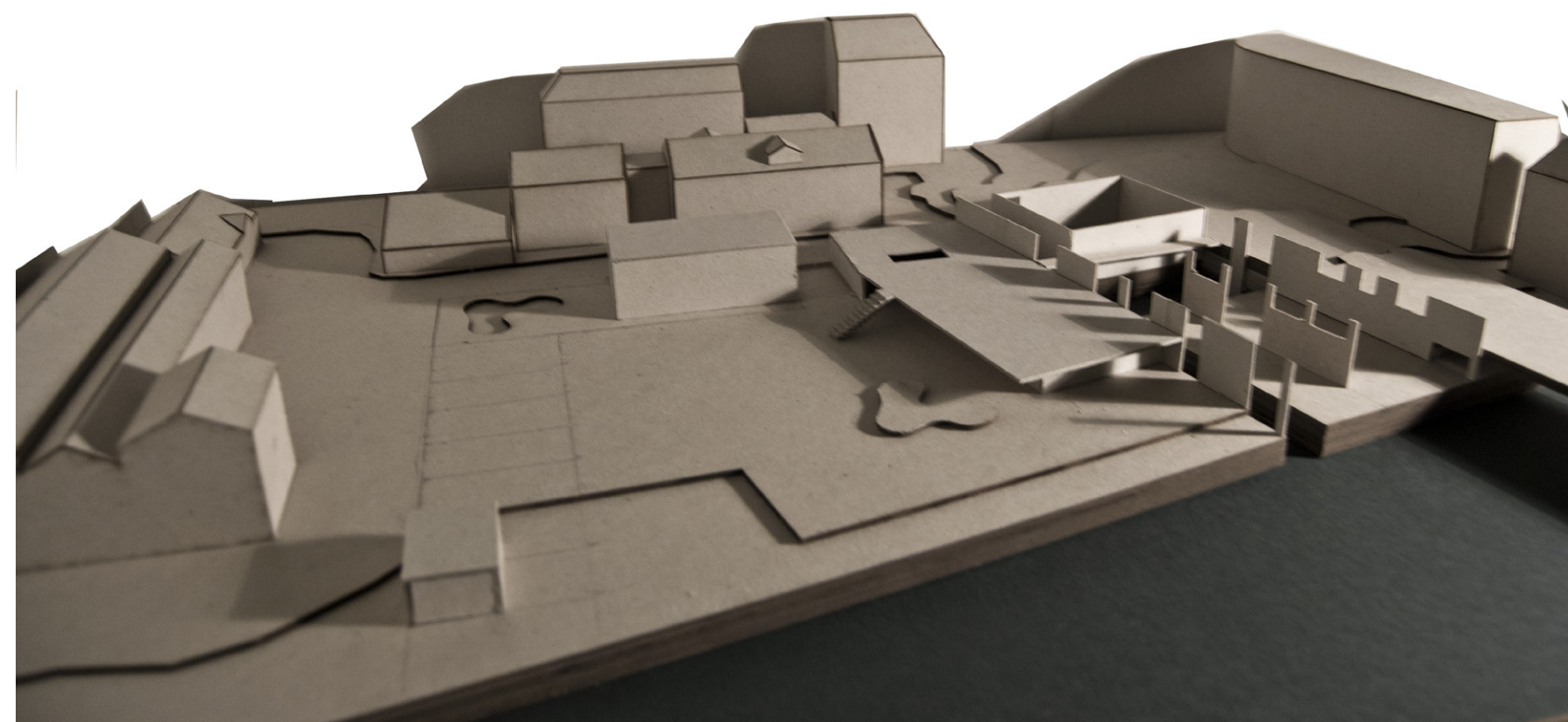




Snitt 1:200

BETONGGULVET

Betonggulvet danner fundamentet i prosjektet. Dette danner rom for harde sporter som kampsport og squash og samtidig knytter anleggets kontakt med omgivelsene gjennom den nedsenkede skaterampen og resten av elementene utendørs. Den knytter også prosjektet i kontakt med vannet gjennom kayakkanalen som leder inn til kayakklager og versted.

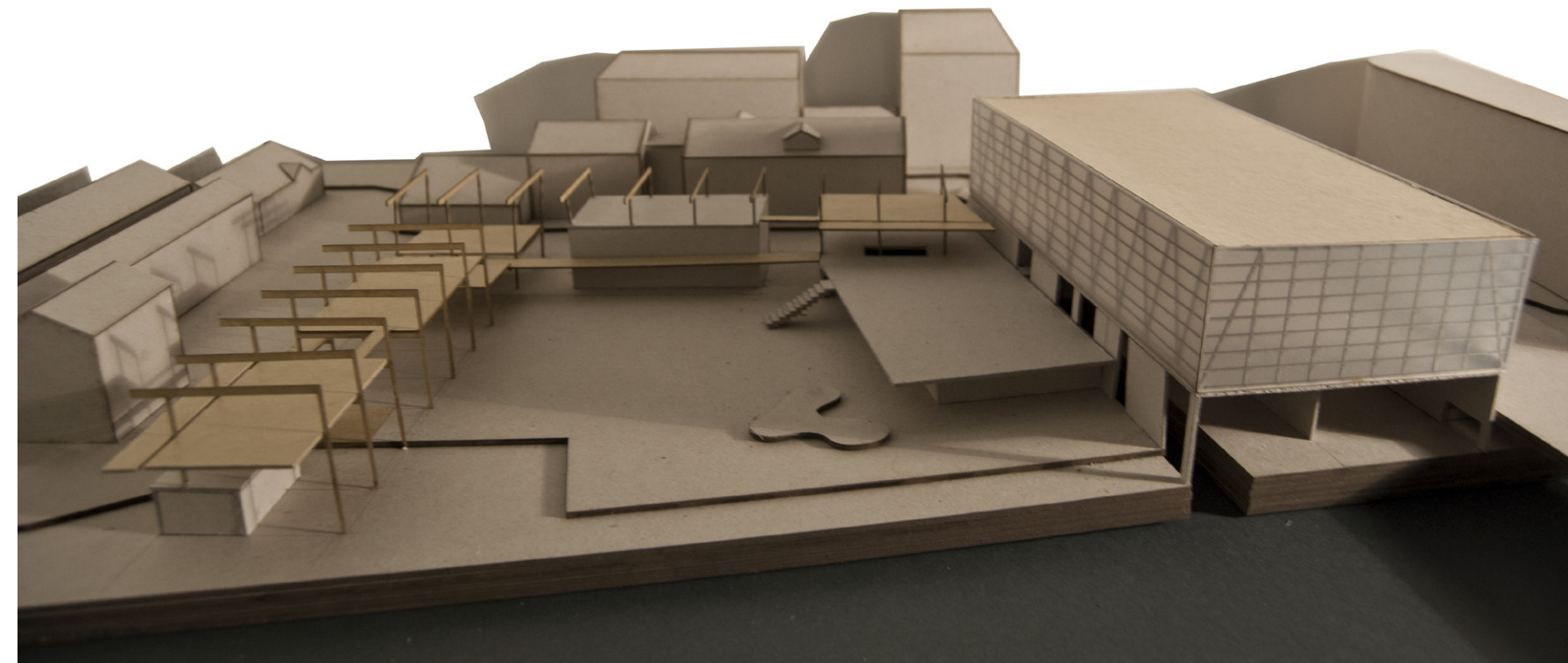


BALLHALLEN

Ballhallen bygges over betongulvet. Denne tenkes i en lett og luftig tre og stålkonstruksjon.

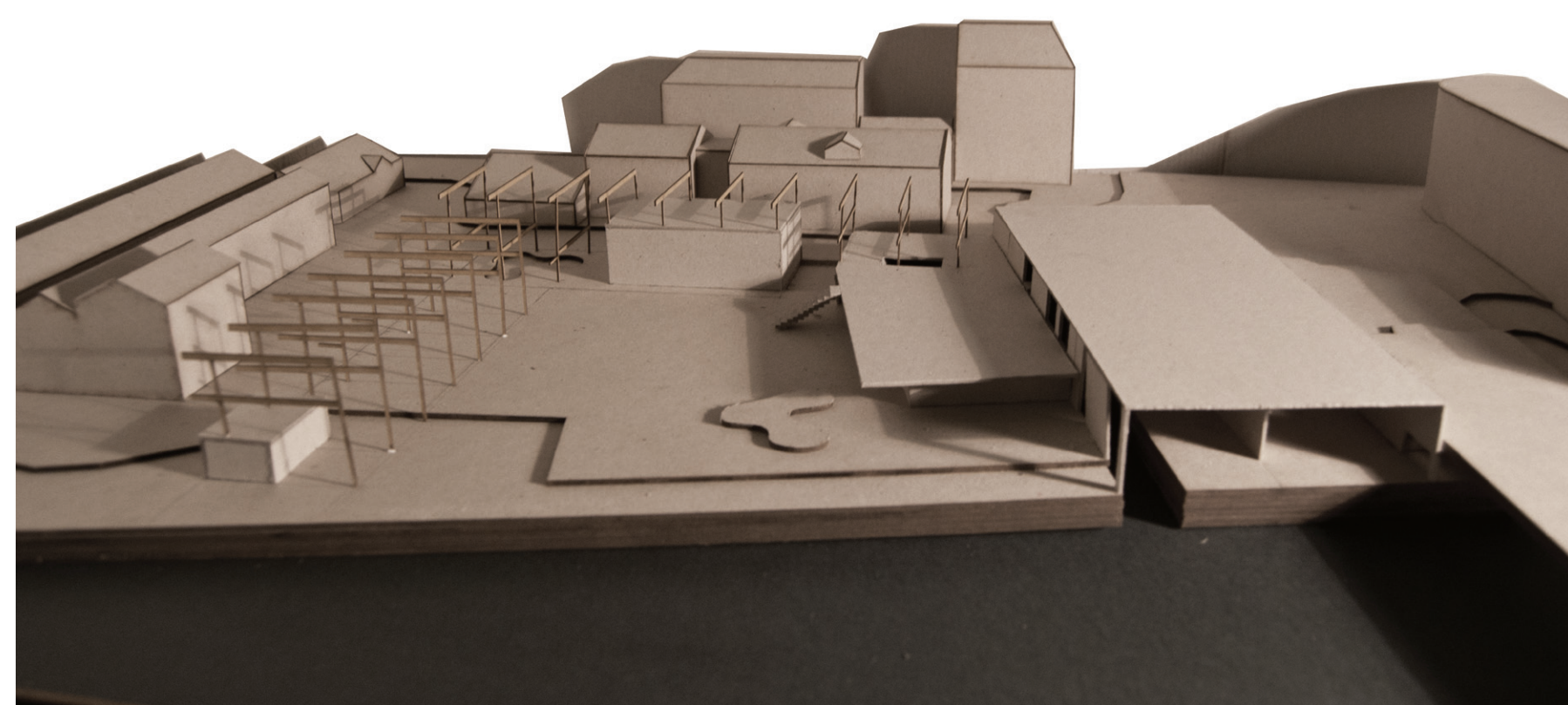
Konstruksjonen kles i halvtransparente polycarbonatplater. Disse vil gi masse dagslys, men samtidig skjerme mot blending. Om kvelden vil denne lyse opp og man kan skimte skyggespillet og hva som foregår inne. Hallen vil dermed gi byen og forbipasserende en spennende skyggespill i fasaden

I hallen kan det godtas en litt mer temperaturvariasjoner og denne vil iprinsippet være halvklimalisert.



TRESTRUKTUREN

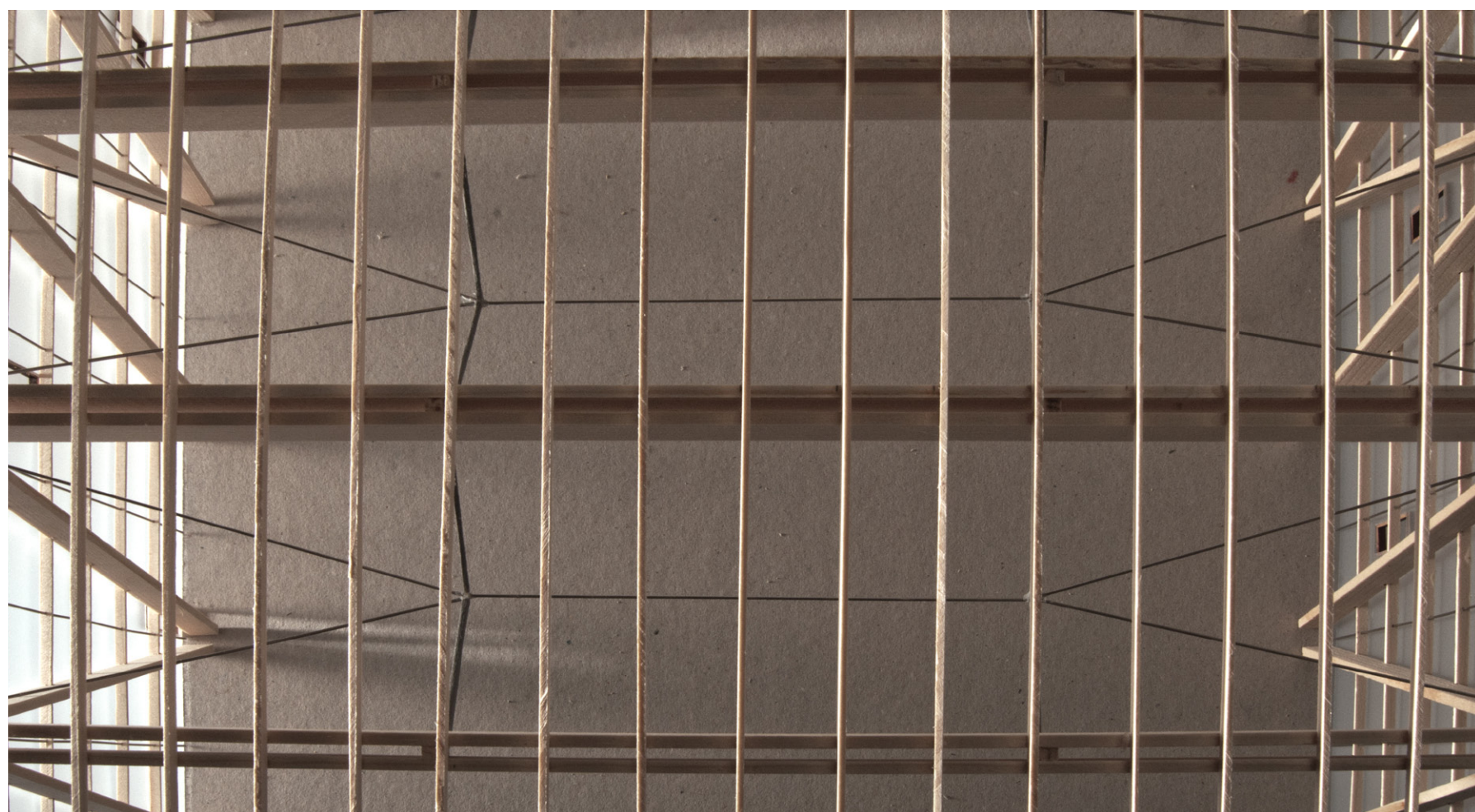
En trestruktur legger seg i ytterkanten av tomta og møter betonggulvet ved at det delvis bretter seg over betonggulvet og definerer ett indre gårdsrom. I dette finnes rom for mykere aktiviteter som dans, yoga og mosjon samt friarealer for trampoline, motorikktrening osv.



FASADER

Trestrukturen tenkes å dekkes med en horisontal trekledning med større vindusfelt. Disse tenkes å dekkes med skyvbare solskjermere som kan justere hvor mye lys man ønsker inn i rommene, avhengig av årstid, bruk av rommene osv. Dette gir et dynamisk spill i fasaden, i samme ånd som ballhallfasaden, men med andre premisser.





DETAILSNITT 1:20

1:Hovedkonstruksjon vegg:

søyler limtre 200 * 600 mm (cc 4800)
 Horisontal laminert lekt 200 * 50 mm (cc120mm)
 Vertikalt ståltag Ø 2 mm fastspennes i bunn og topp.
 3 kamret Polycarbonatplater 50 mm U verdi = 1,2
 (lav lystransmisjon for å unngå blanding)

2: Tak:

Underspente limtrebjelker 2 * 200mm*800mm bjelker med
 skråstilte strekkstag i mellom (per cc 4800mm)
 Sekundaerbæring 100 mm * 250 mm (cc 90)
 Innvendig takledning finerplater 28 mm
 dampsperre
 Trykkløst isolasjon 250 mm
 Vindsperre
 taktekkning

3: Gulv:

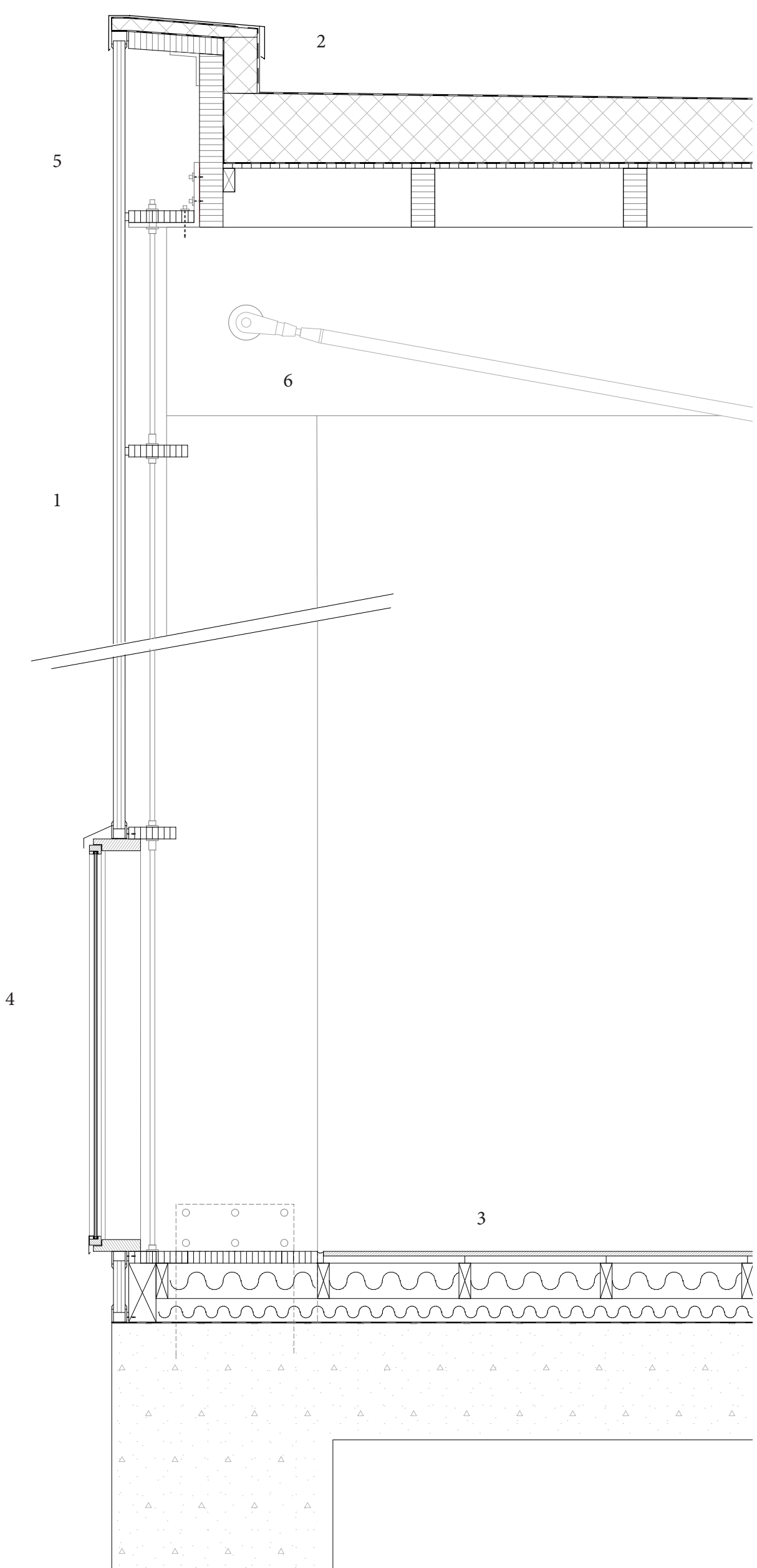
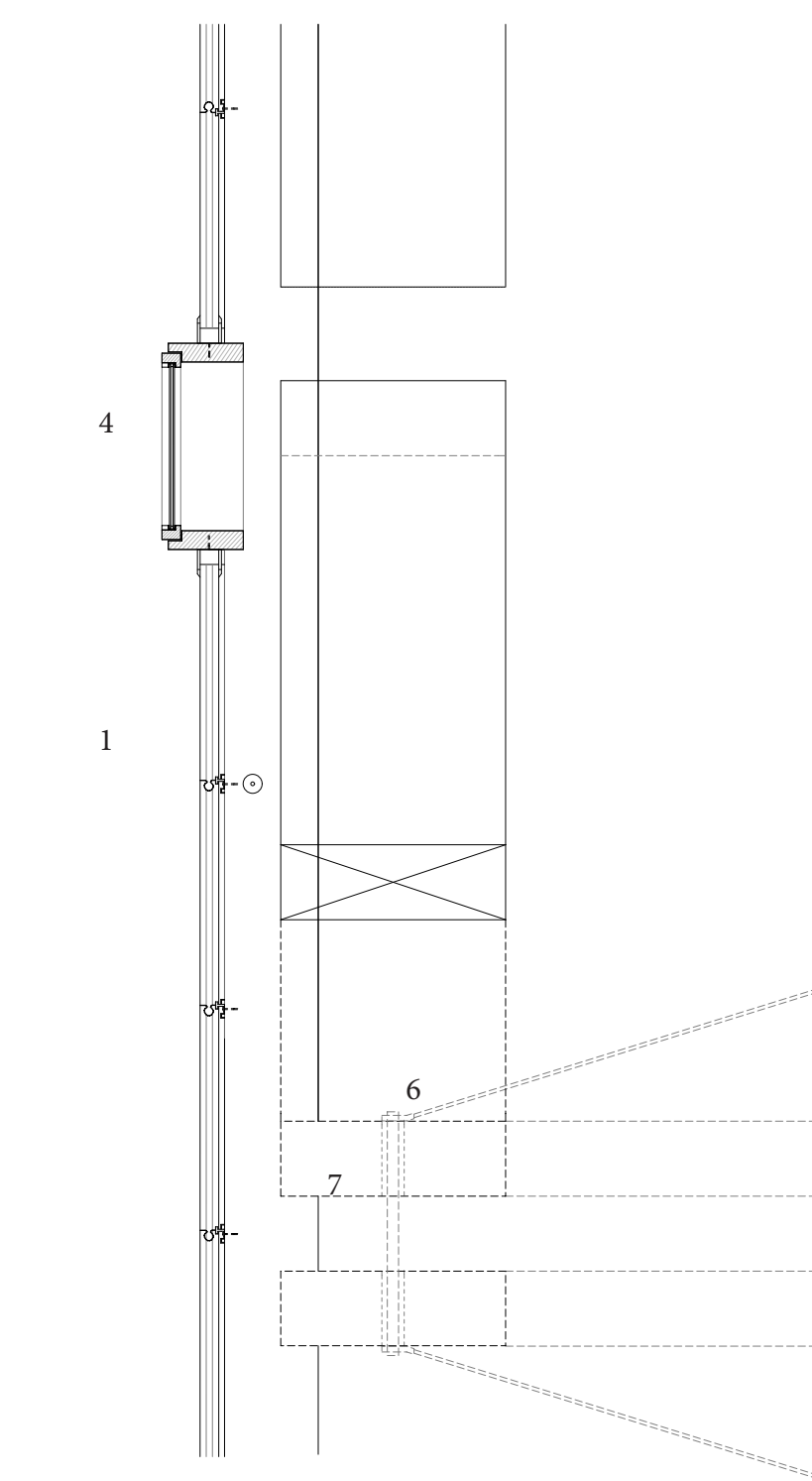
Idrettsgulv i tre
 Bjelkelag 50 mm * 150 mm (cc 600mm) med isolasjon
 Bjelkelag 50 mm * 100 mm (cc 600mm) med isolasjon (krysslågt)
 Dampsperre
 Armert betongfundament

4: Vinduer med eksponert karm i Eik, 600 * 120
 satt inn mellom de horisontale lektene

5: Stålbeslag for faspennning av horisontal lekt.

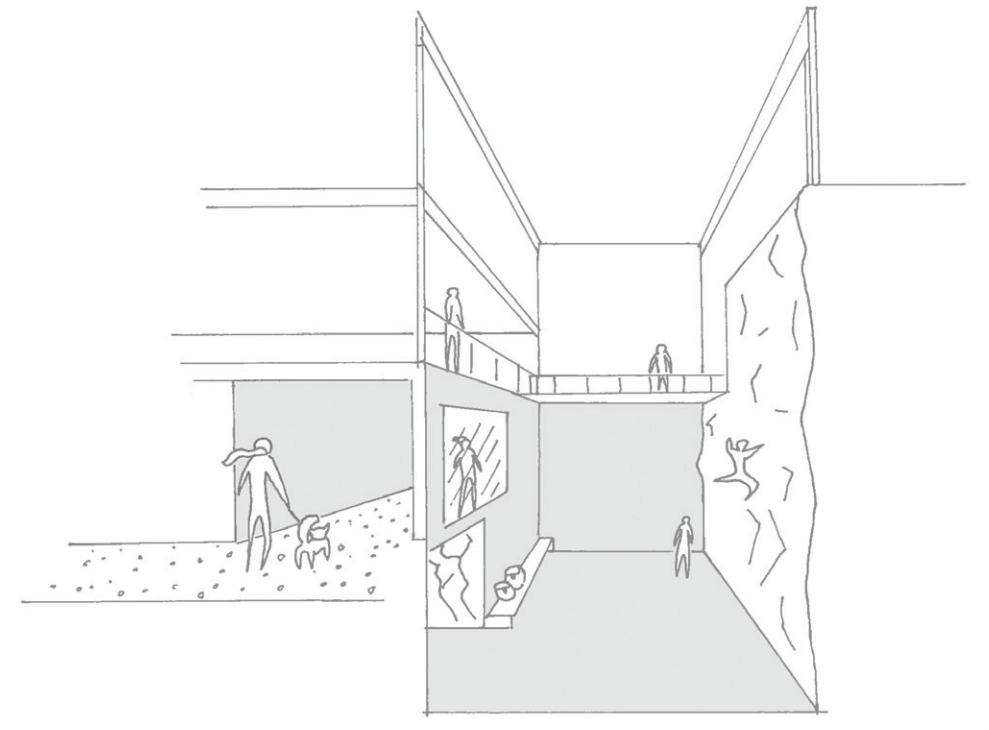
6: Feste for underspenningskabel til bjelke. Skråstilt.

7: Utforing for ståltag.



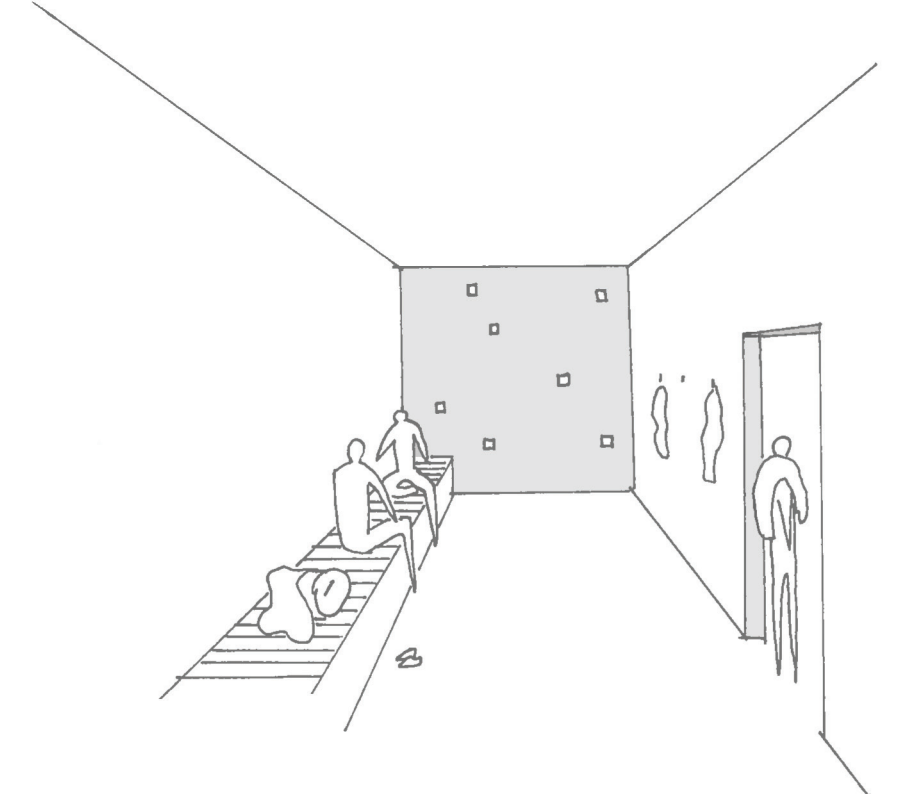
KLATREHALLEN

Delvis nedsenket mellom garderobe og administrasjon finnes et sted for klatring. Transportakser både innendørs utendørs passerer forbi og man får dermed spennede gløt hva som skjer her.



GARDEROBENE

Garderobene er en viktig sosial arena. Disse befinner seg sentralt i anlegget og sikres dagslys men holdes skjernet gjennom glassbyggerstein.



TRAMPOLINESONE /CAFE

Cafeen ligger i anleggets ende ut om elva. Denne er knytt opp mot et luftig aktivitetsrom med mulighet for spenstige aktiviteter som trampolinhopping. Ved finværs dager kan man trekke ut på en terrasserett utenfor.

