

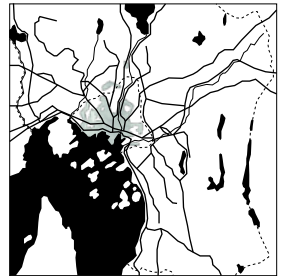
Historie



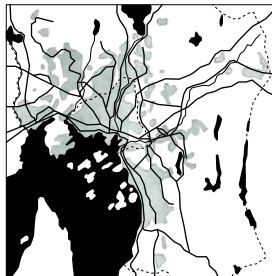
1795



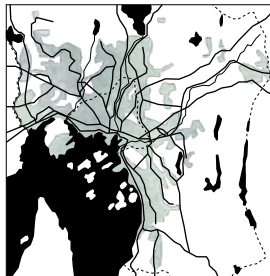
1890



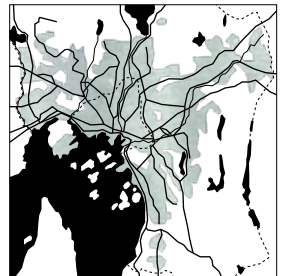
1910



1930



1951



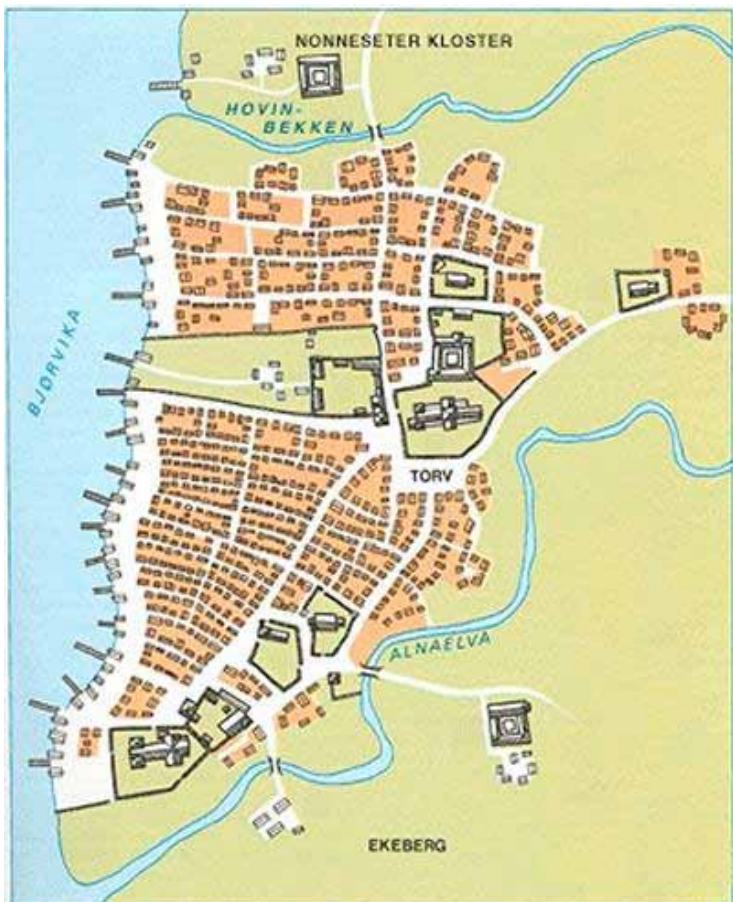
1975

Kartskisser som viser hvordan Oslos bebyggelse har vokst fra 1795 til 1975. Veiene er inntegnet på de eldre stadiene for å lette orienteringen.

Middelalder

Alnaelvas utløp var opphavsstedet for etableringen av Oslo rundt år 1000. På denne tiden var utløpets bredde ca 70 meter og vannstanden ca 3 meter høyere enn i dag.

Man finner spor etter middelalderbyen Oslo i Middelalderparken i Gamle Oslo, der Alnaelvas utløp var tidligere. I dette området har det blitt laget et vannspeil som representerer Oslos strandlinje mot fjorden slik den var i høymiddelalderen.



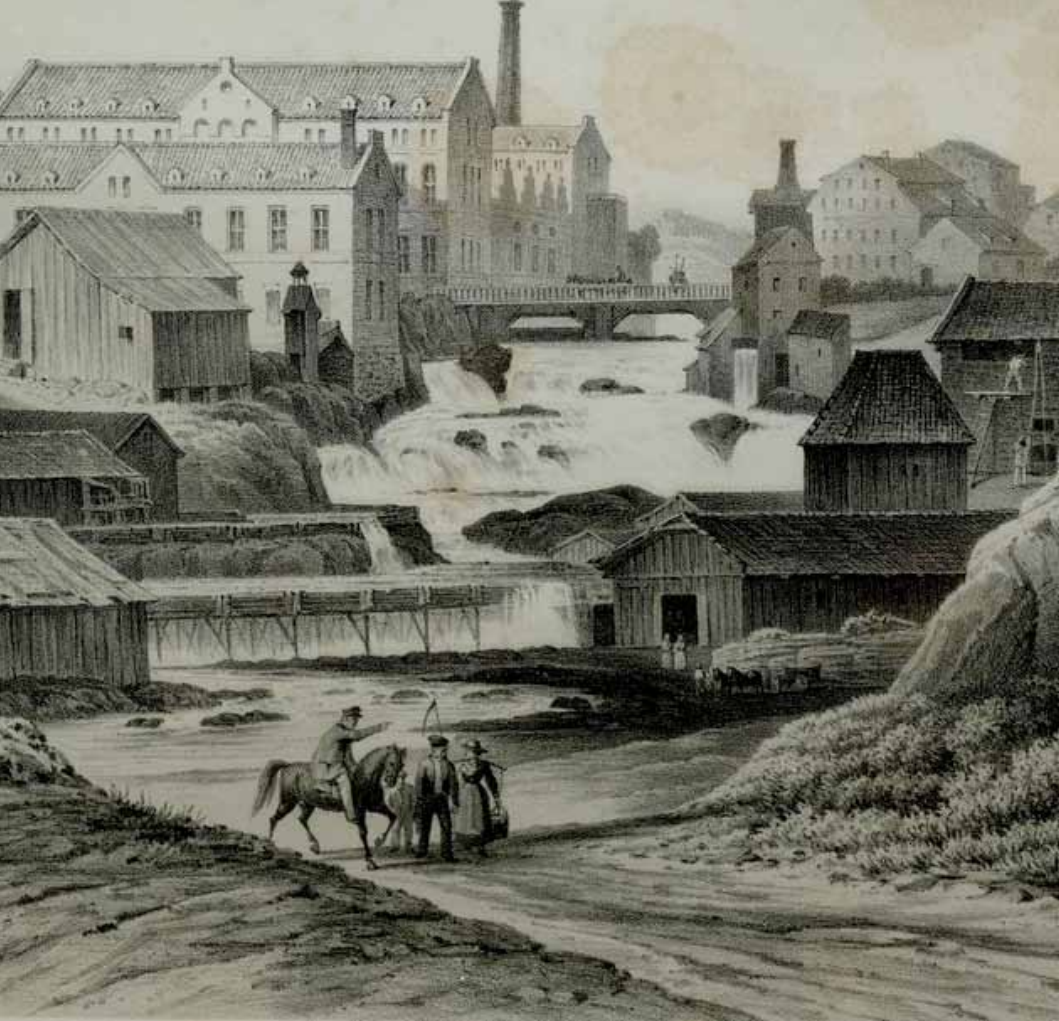
Utnyttelse av fossekraft

Det ble tidlig anlagt møllebruk ved Alna. Dette var fordi biskopen trengte kraft for å male kornet han tok inn som avgift fra all jorden kirken eide. Kornmøllen ble anlagt ved Kværnerfossene, halvannen kilometer fra bispegården. Alna ble kraftkilde for oppgangssager på 1500-tallet, og på 1700-tallet var det hele 10 sagbruk fra Kværner til Grorud.



Industrialisering

Utnyttelsen av fossekrafta fortsatte. Under andre halvdel av 1800-tallet vokste det frem en rekke virksomheter langs etter hele Alnaelva, eksempelvis Kværner Brug (1853), Erlanger bryggeri (1880-tallet) og Johan Petersens lin- og bomullsvarefabrikk (1889), begge ved Bryn og Brynsfossen. Ved Leirfossen på Grorud ble flere tekstilvirksomheter etablert. Tegningen er fra Akerselva.



Nedleggelse

Ny teknologi som gjør at man kan frakte strøm over lengre strekker gjør at fabrikkene ikke trenger å ligge i direkte tilknytning til elvene. Senere har globaliseringen gjort at det ikke er lønnsomt å fortsette industriell produksjon her i landet, og fabrikkene har i tur blitt lagt ned. Gamle fabrikklokaler brukes som lokaler for plasstrengende virksomheter, lager, osv.



Pallesentralen a/s
Kjøp & Salg

Elva som barriere

Fra midten av 1900-tallet til 80-tallet ble elva sett på som en barriere, og man ville helst legge den i rør under bakken slik at den ikke var i veien for eiendomsutviklingen. Den nedre delen av Alnaelva ble lagt i kulvert i 1922 fra Kværnerområdet. Denne kulverten ble forlenget østover slik at fossefallene fra Svartdalen og ned i Kværnerdumpa (Kværnerfossene) også ble ført i avløp. Stadig mer av elva ble lagt under jorda fram til midten av 1980-tallet.



Elva som ressurs igjen

Store deler av Alnaelva ble lagt i rør frem til 80-tallet for å gi ønsket areal til ombyggingen av industri- og terminalområdene i Groruddalen. Kommunens mål er i dag å gjenåpne elva fra marka til fjorden. Bildet til høyre er av et nytt prosjekt på Hølaløkka, ved Grorud.



Kilder

Nilsen, K.S. (2005) *Alna (Loelva)*. Oslo: Imprintforlaget.

Bilder

Bebyggelsesvekst Oslo: Hanssen, R. (1987) *Oslo Byleksikon*. Oslo: Kunnskapsforlaget.

Industrialisering: <http://www.dipity.com/firmalars/vaere-ung-i-lesund-1870/>

Møller: <http://www.oslobilder.no>

Middelalder: <http://www.etterstad.no/index.php?vis=nyhet733>