

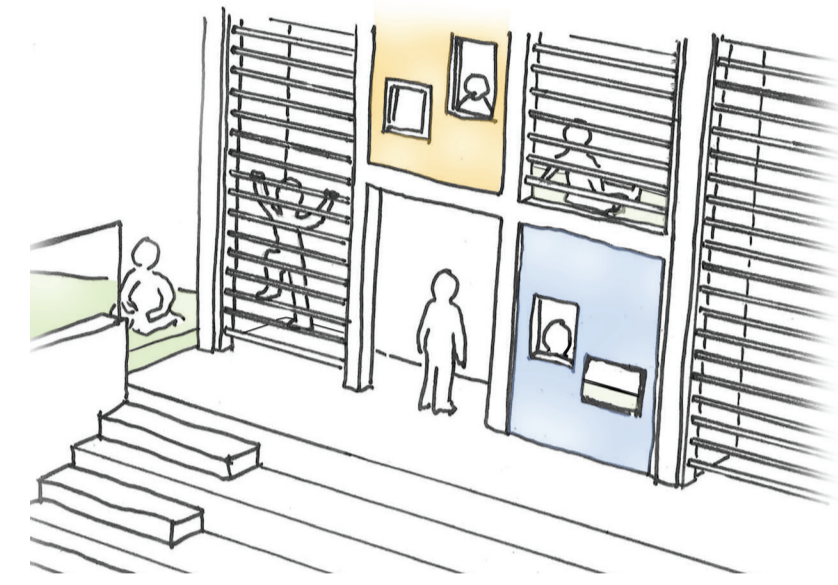
Hjemmebasen

Hjemmebasen ligger i skogholtet og er basen for alle aktivitetsgruppene. Basen dyrker fellesskapet og gir barna i barnehagen en felles tilhørighet ut over de ulike gruppene de organiseres i.

Basens hovedrom er det viktigste stedet for de tilfeldige møtene i Barnehagen i skogen. Rommet kan på mange måter sammenliknes med "torget" man finner i mange Reggio Emilia-inspirerte barnehager. Rommet er visuelt åpent og aktiviteter er eksponert slik at barna kan velge fritt hva de ønsker å gjøre. Et rom hvor mange aktiviteter kan foregå til samme tid. Rommet skal engasjere barnet, stimulere til egen-initiert lek og utforsking, samt inneholde elementer som kan utfordre barnets motoriske evner. Bevegelse er et stort fokus for barnet fra det begynner å krabbe. Ustimulerte barn blir lettere krevende og destruktiv.

I Barnehagen i skogen vil til tider en stor del av personalet være bundne til aktivitetsgrupper utendørs. Den visuelle åpenheten gjør at personalet kan ha oversikt over flere "steder" samtidig slik at barna inne kan bevege seg fritt til tross for lite tilgjengelig personale. Barnehagen har derfor få spesialrom da disse ville måtte ha vært stengt store deler av dagen på grunn av personalsituasjonen.

I stedet har barnehagen små steder og soner hvor barna kan trekke seg unna og finne sine trygge favorittsteder for å hvile, observere, leke alene eller i små grupper. Barn som er mer forsiktede vil kunne finne likesinnede i de mer avskjermte situasjonene hvor de kan bygge relasjoner til hverandre og oppleve sosial mestring.

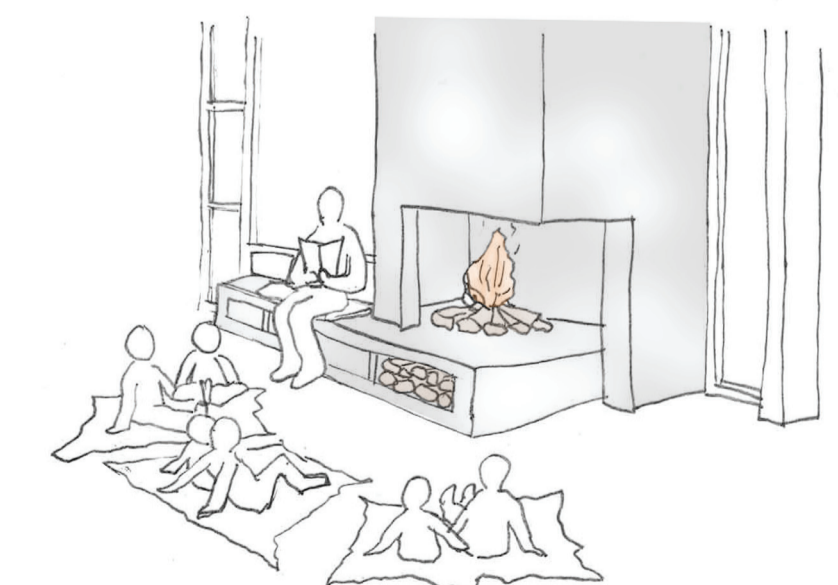


FAVORITTSTEDER
Noen av stedene er mer utfordrende å ankomme og inneberer elementer av risiko, hvilket er en viktig del av barnas mestringsbygging.



"TEMAREOLER" PÅ HJUL
Flyttbare reoler gir det store rommet fleksibilitet på en enkel måte. Reolene inneholder utstyr og leker til ulike aktiviteter (eksempelvis maleutstyr, konstruksjonslek, utledningsutstyr, musikklek, språklek osv.) Noen elementer kan være lette slik at de kan flyttes av barna (f.eks. putekasser) mens andre håndteres med hjelp fra voksne.

Reolene kan brukes som innramming av områder for ulike aktiviteter for barna (hjulene låses) og blir da som halvvegger. Ytterligere avgrensninger kan oppnås ved at noen reoler inneholder gulvmatter og takduler. Reolene parkeres under "hemsen".



ILDSTEDET
Levende flammer nærer barnas fantasier og drømmer. Ildstedet har fått en sentral plassering i rommet slik at det kan oppleves fra ulike steder og være et atmosfæreskapende element i rommet. Samtidig kan barna samles på gulvet for mer intime stunder. Et utendørs ildsted er plassert i forbindelse med utekjøkkenet hvor barna kan steke sine pinnebrød og liknende.

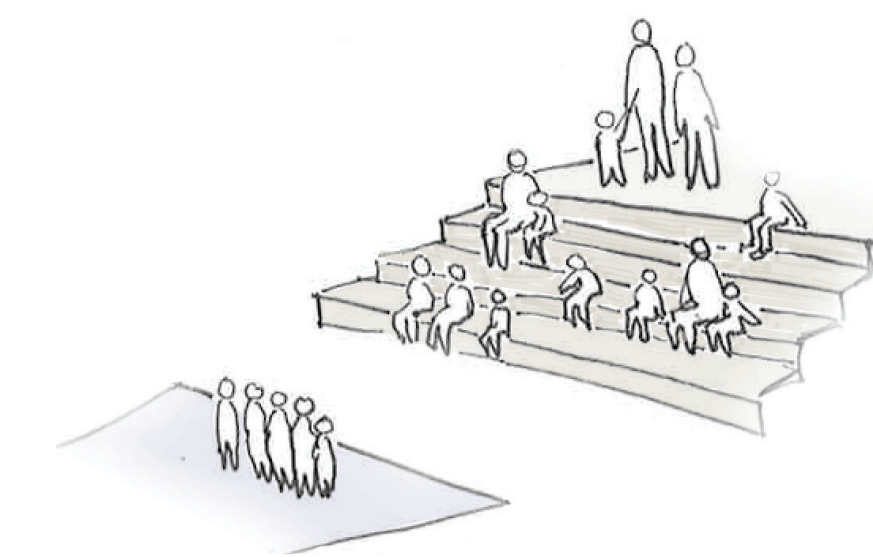
Barnehagens "spesialrom" er plassert utenfor barnehagens hovedvolum. Dette er både rom under tak som verkstedet i trehytta og ildstua/gamma, men også utover ("friluftsklasserom" på taket av trehytta og utekjøkkenet. Disse stedene kan brukes som grupperom, men vil også være viktige steder for barnas lek i nærområdet.

SMÅBARNBASEN

De minste barna har sin egen base med tilhørende garderober og inngang. Småbarna har større behov for trygghet og større omsorgsbehov. Småbarnsbasen krever også mye tilpasset utstyr. Småbarnsbasen kan åpnes mot det store rommet slik at småbarna til tider fritt kan utforske det store rommet og erobre det i sitt eget tempo, samt leke med de større barna. Når barna sover i vognene sine kan vognene plasseres under trærne eller under takutstikket utenfor basen, hvor personalet kan ha oppsyn med vognene innenfra.

ADMINISTRASJON

Personalrommene ligger i byggets sørvestre del. Personalet har felles arbeidsrom da det sjeldent vil være mange til stede på kontoret samtidig. Det kan holdes internmøter på arbeidsrommet dersom gruppe/møterom er opptatt til pedagogisk arbeid med barna.



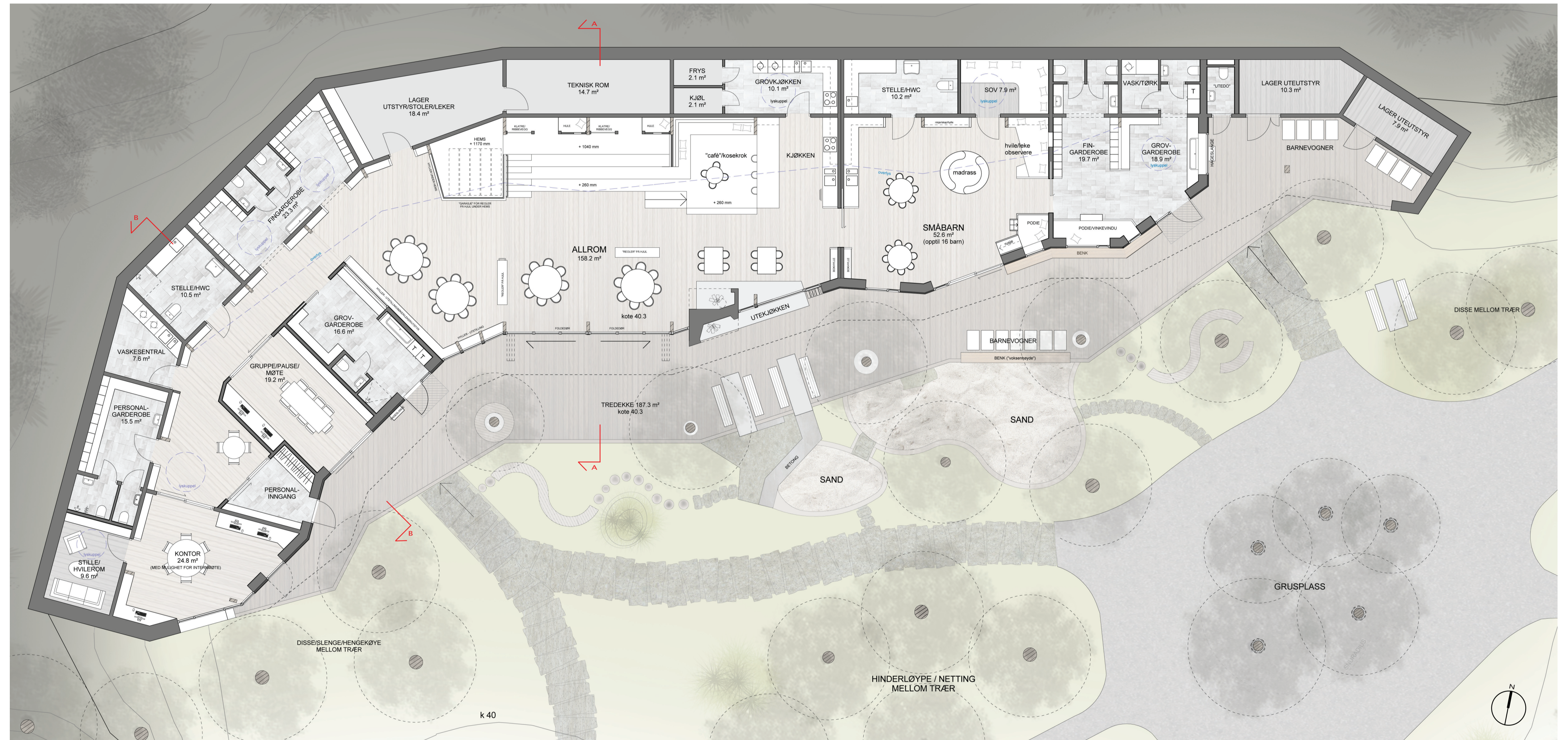
AMFIET
Det naturlige samlingsstedet for barnehagens felles-sesjoner med eventyr- og historiefortelling, sang- / danseforestillinger, teater, undervisning, juleavslutninger og liknende.

Amfiet er også et viktig element for motorisk lek. Erfaringer fra andre barnehager er at amfiet fort blir en ettertraktet lekeplass også for de minste barna på grunn av de fysiske utfordringene det representerer.

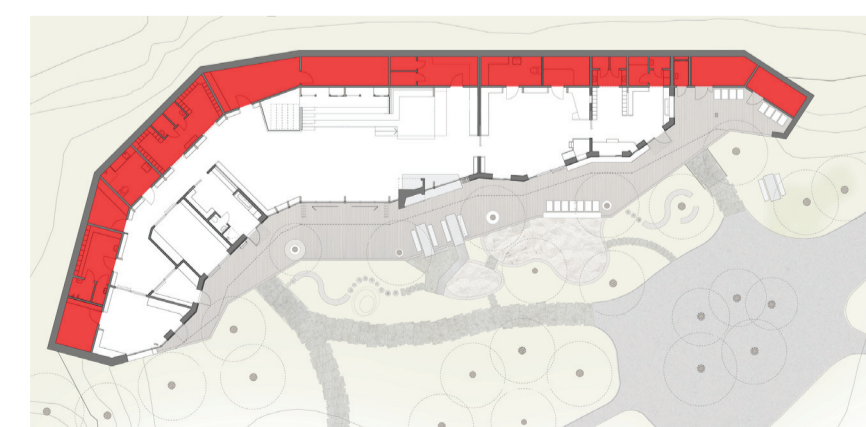


PEDAGOGISK KJØKKEN
Hovedkjøkkenet er tenkt som en åpen løsning hvor barna skal kunne delta i matlagingen. Podiet på den ene siden av kjøkkenbenken gjør benken mer tilgjengelig for barna samtidig som naturlig arbeids høyde opprettholdes for personalet på motsatt side.

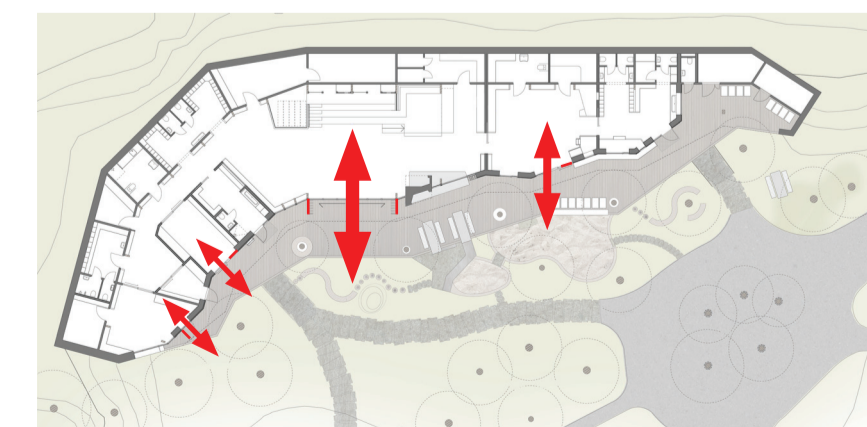
Podiet danner også en mer intim sone hvor barna kan spise i mindre grupper og leke café.



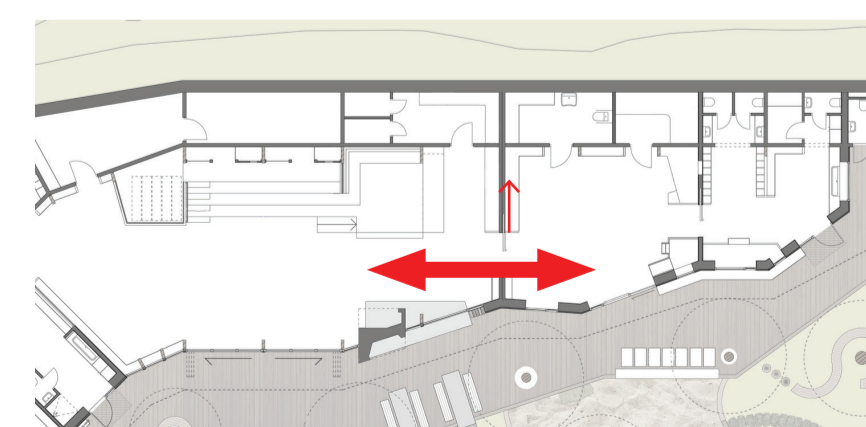
Plan 1:100



SONEDELING
Oppholdsrom og innganger legges mot sør. Betongbasen i bakkant inneholder betjenende rom, lagerplass og stille rom. Noen av rommene i bakkant har tilgang til overlys fra lyskupper i taket.



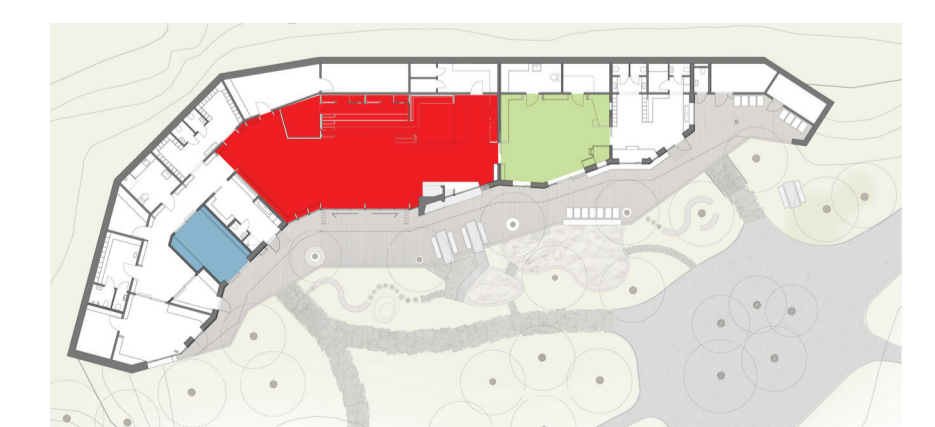
ÅPNINGSMULIGHETER MOT NATUREN
Oppholdsrommene kan i større og mindre grad åpnes mot uteområdet og gir tilgang til luft, kontakt med naturen og kontakt mellom barna inne og ute. Personalet får rask reaksjonstid dersom de oppdager situasjoner ute som de ønsker å avverge.



KONTAKT SMÅBARNBASE/STORROMMET
Småbarnsbasen kan åpnes mot det store rommet slik at småbarna til tider fritt kan utforske rommet og erobre det i sitt eget tempo. Samtidig sikres kontakten mellom småbarna og de større barna.



OPP FRA GULVET
Steder hvor barna kan trekke seg unna gulvet. Visuell kontakt fra stedene gjør at barna samtidig kan være en del av en større situasjon og tre inn i ulike aktiviteter etter eget ønske.



BASEDRIFT
Når størstedelen av barna er innendørs kan barnehagen driftes som baser med storbarnsbasen (rød), småbarnsbasen (grønn) og grupperom for roligere pedagogiske aktiviteter (blå).