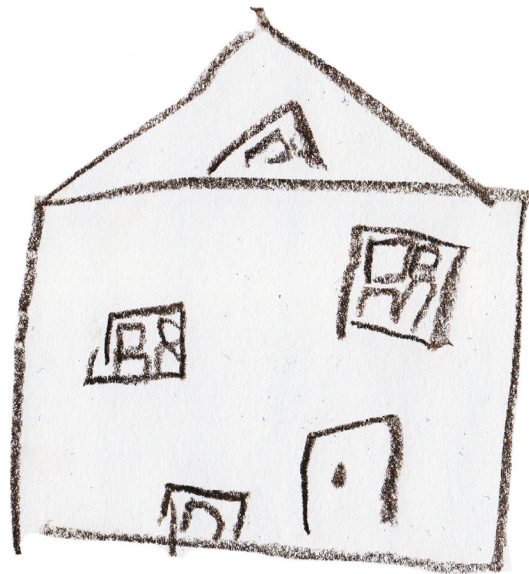


Aktivitetsbarnehage Tromsø

FORARBEID TIL MASTEROPPGAVE I ARKITEKTUR
NTNU HØST 2011
HANS MAGNUS KRISTENSEN



Innholdsfortegnelse

Innledning	3
Kart	4
Tromsøs historie	6
Tromsø-fakta	8
Barnehagens historie i Norge	16
Barnehageutbyggingen etter år 2000	17
Om de nye barnehagene i Tromsø	19
Fysisk aktivitet som satsingsområde	22
Tomt	24
Fremdriftsplan	28
Forslag til innlevert materiale	29
Program	30
Inspirasjon	32
Kilder	34

Innledning

Det er spennende å se hvordan barn bruker de fysiske omgivelsene i hverdagen. De bruker arkitekturen på en ærlig og utilgjort måte. Dette er inspirerende for en arkitekt. Et barn finner steder ingen andre finner. De små glemte rommene, som under en trapp, kan være et helt univers.

Etter en studietur til Tromsø i mars 2011 vokste interessen for byen og barnehagesatsingen de har hatt. De nye barnehagene i Tromsø er omtalt under avsnittet "Om de nye barnehagene i Tromsø", og går nærmere inn på noen av barnehagene, spesielt med tanke på plan-layout.

Tromsø har en aktiv befolkning som er glad i idrett, og fysisk aktivitet er et viktig satsningsområde i kommunen, noe som kommer tydelig frem i en plan som ble vedtatt av kommunestyret i 2010 med visjonen:

"Idrettsbyen Tromsø - nasjonalt forbilde både på bredde og topp, for alle aldersgrupper innen idrett, friluftsliv, folkehelse og fysisk aktivitet."

I denne oppgaven ønsker jeg å undersøke alternativer til den rådende plan-layouten i kommunens nye barnehager, samt lage rom som inviterer barna til lek, undring og fysisk aktivitet.

Kart

Kvaløya

Tromsøya

Tromsdalen

5 km





tomt

Sentrum

500 m

Tromsøs historie - viktige årstall

Ca. 9000 før Kristus

Eldste bosetting kan spores til rundt dette årstallet

Ca. 1250

Håkon Håkonsson bygger det som da var verdens nordligste kirke på Tromsøya

1794

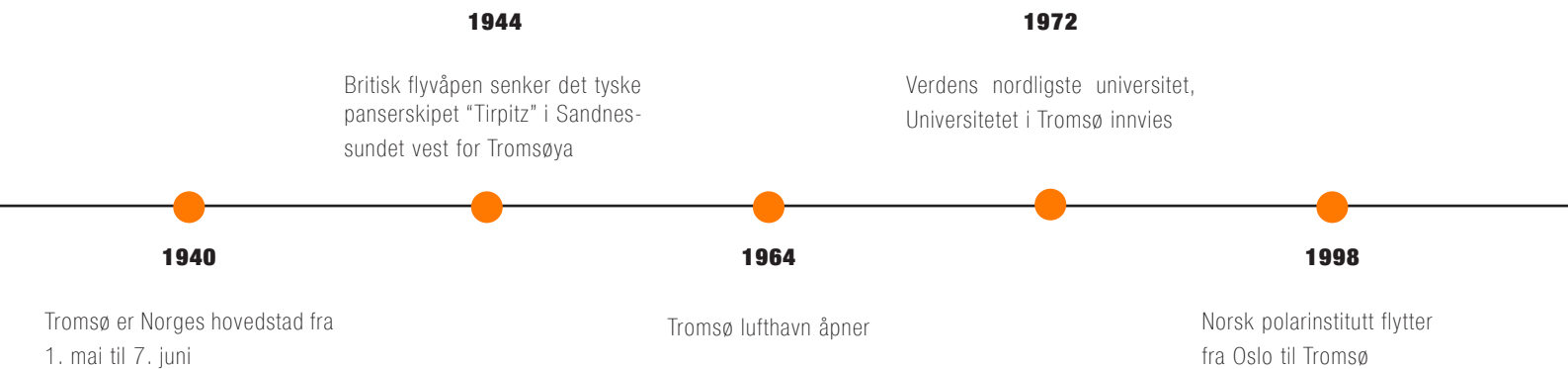
Byen får kjøpstadsrettigheter (antall innbyggere rundt 80)

1893

Første hurtigrute ankommer byen 5. juli

1927

Nordlysobservatoriet blir tatt i bruk



Fakta om Tromsø

Innbyggertall i kommunen (2011): 68.239 (rundt 76.000 med studenter)

Areal: 25.848 km²

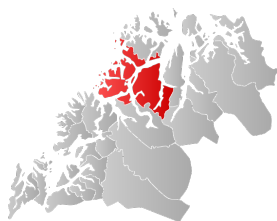
Høyeste punkt: Jiehkkevárri, 1833 moh.

Koordinater: 69°39'07"N 018°57'12"Ø

Befolkningstetthet: 26 innbyggere/km²



Kommunevåpen



Tromsø kommunes utstrekning
i Troms fylke

Tromsø er den største byen i Nord-Norge, og den niende største i Norge. Foruten kallenavnet "Nordens Paris" blir byen også kalt "Porten til Ishavet". Byen var utgangspunktet, eller porten, til ekspedisjoner til ishavet allerede fra 1870-tallet.

Selve byen ligger på øya Tromsøya, der rundt halvparten av kommunens befolkning bor. Øya er forbundet med fastlandet mot øst med Tromsøbrua og Tromsøysundtunnelen, og mot Kvaløya mot vest med Sandnessundbrua.

Tromsø har en ung og høyt utdannet befolkning, og er en utpreget studentby, der over 10 % av kommunens innbyggere er studenter. Tallet er enda høyere hvis man kun ser på Tromsø by.

Klima

I forhold til breddegraden Tromsø ligger på er klimaet gunstig. Nærhet til havet og golfstrømmen gjør klimaet varmere enn lenger inn i landet. Somrene er kjølige, men man unngår sprengkulde på vinteren.

Normaltemperatur januar: -4,4 °C

Normaltemperatur juli: 11,8 °C

Kulderekord i Tromsø by: -18,6 °C

Nedbør i året: 1031 mm (Oslo: 763 mm, Trondheim: 925 mm)

Midnattssol: 20.05-23.07

Mørketid: 25.11-17.01

Vind: Dominerende vindretning er sørvest, spesielt i vintermånedene. Om sommeren kommer ca. like mye

av vinden fra nordøst som sørvest.

På grunn av fjellene som ligger rundt er Tromsøya sjelden utsatt for sterke vinder.

Snø: Snøbyger blir ofte liggende lenge over byen, og har en tendens til å legge fra seg store mengder. Den første snøen kommer vanligvis i oktober, men det er sjelden store snømengder før nærmere jul. De store snømengdene kommer som regel ikke før mars-april, med et gjennomsnittlig maksimum på 1 meter rundt 5. april. Snøen pleier å forsvinne i løpet av mai.

Næringsliv

Tromsø er sentrum for handel, undervisning og administrasjon, og er en utpreget tjenesteytingskommune der mer enn 75 % av de yrkesaktive er ansatt i offentlig eller privat tjenesteyting eller forretningsvirksomhet.

Kultur og idrett

Tromsø har et rikt kultur- og idrettstilbud. Her finner vi blant annet veletablerte kulturinstitusjoner som Hålogaland Teater, Tromsø Symfoniorkester og Nordnorsk Kunstmuseum. Byen har et levende musikkmiljø, flere amatørteatergrupper og private galleri.

Tromsø er også en festivalby med festivaler som Buktafestivalen, Døgnvillfestivalen og Tromsø Internasjonale Filmfestival.

I 2005 åpnet Fokuskvartalet med rådhus, kino og bibliotek.

Noen av idrettslagene i byen er Tromsø Idrettslag (TIL), Tromsdalens Ungdoms- og Idrettslag (TUIL), Idrettslaget Fløya, Tromsø Storm, Tromsøstudentenes Idrettslag (TSI), Bravo Håndballklubb, Tromsø svømmeklubb, Tromsø hockey, Tromsø skøyteklubb og Bundeungdomslaget i

Tromsø (BUL).

TIL er nok mest kjent. De er i eliteserien i fotball og spiller hjemmekampene sine på Alfheim.

Byen har blant annet ishall på Templarheimen og kunstisbane i Tromsdalen, i tillegg til friidrettsbanen Valhall stadion rett nord for sentrum.

Tromsø er også valgt som arrangørby for sjakk-OL i 2014. Bare fotball-VM med tilhørende kvalifisering er større i antall deltakerland.



Alfheim stadion

Innbyggertallsutvikling

1970: 38.094

1980: 45.833

1990: 50.548

2000: 59.145

2001: 60.086

2002: 60.524

2003: 61.182

2004: 61.897

2005: 62.558

2006: 63.596

2007: 64.492

2008: 65.286

2009: 66.513

2010: 67.305

2011: 68.239

Tallene viser at siden tusenårsskiftet har Tromsøs befolkning økt med over 800 personer i snitt per år.

Severdigheter i Tromsø

Tromsø markedsfører seg som reisemål for å se nordlyset, og mange turister kommer til byen i vinterhalvåret på grunn av dette fenomenet. Om sommeren er midnattssolen et trekkplaster. Foruten dette og den vakre naturen finnes det en rekke severdigheter. Dette er noen:

1 Tromsdalen kirke (Ishavskatedralen) fra 1965

2 Fjellheisen. Pendelbane som tar deg til Storestein med storslagen utsikt over byen.

3 Polarmuseet

4 Tromsø Domkirke fra 1861

5 Verdensteatret fra 1916, Nord-Europas eldste kino i bruk

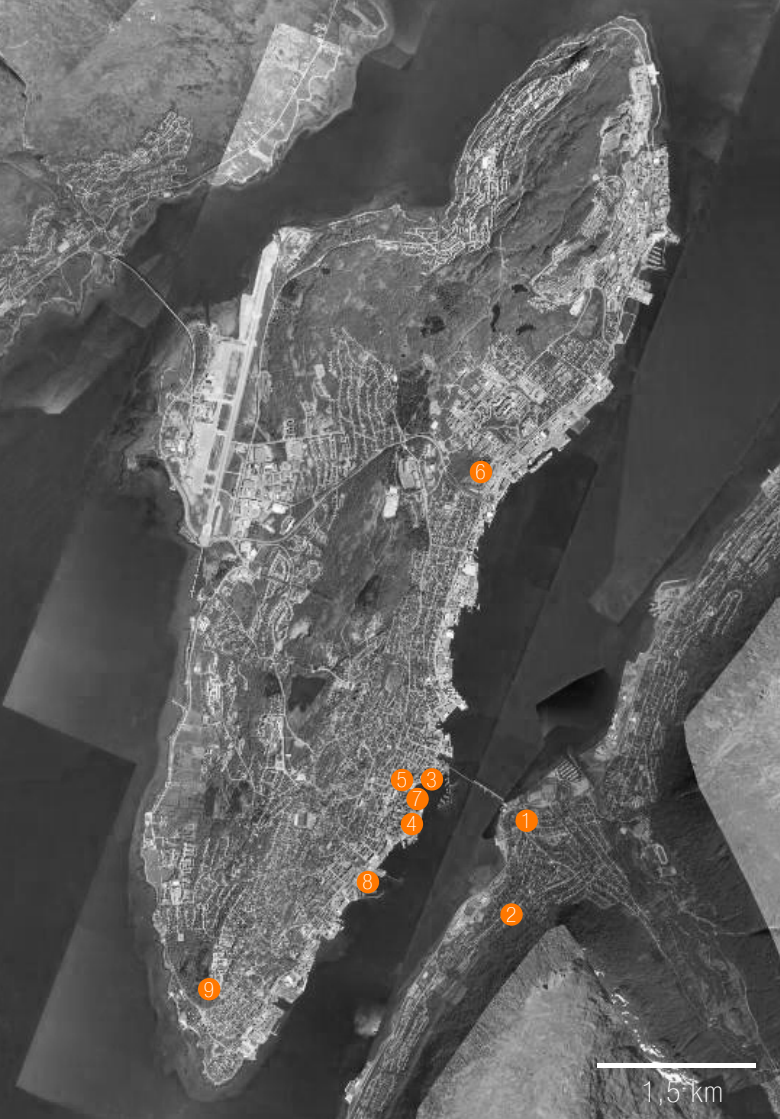
6 Arktisk-alpin botanisk hage

7 Nordnorsk kunstmuseum

8 Polaria, arktisk opplevelsessenter

9 Tromsø museum, Universitetsmuseum





ETT BARN HAR HUNDRE SPRÅK

*Et barn er skapt i og av hundre
Barnet har hundre språk
Hundre hender
Hundre tanker
Hundre måter og tenke på
Å leke på, å snakke på
Hundre-alltid hundre
Måter å lytte på
Å overraske på og elske på
Hundre gleder
For å synge og å forstå
Hundre verdener
Å oppdage
Hundre å finne opp
Hundre verdener
Å dømme*

*Barnet har hundre språk
Men har blitt frarøvet nittini
Skolen og kulturen
Skiller hodet fra kroppen
Og barnet er blitt fortalt
Å tenke uten hender
Å handle uten hode
Å lytte uten snakke
Å forstå uten glede
Og elske og fortrylles
Bare til jul og påske*

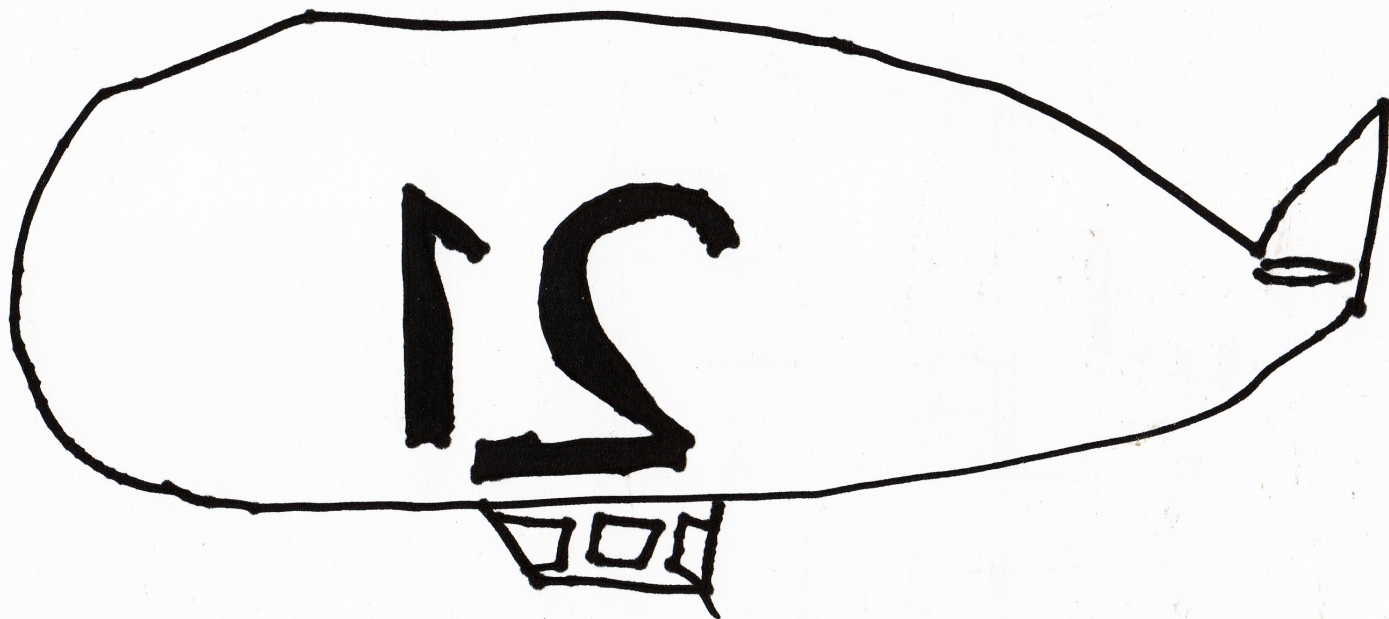
*De blir fortalt:
Å oppdage en verden som
allerede finnes
Og av de hundre blir de fra-
røvet nittini
De blir fortalt:*

*At glede og arbeid
Virkelighet og fantasi
Vitenskap og forestillingsevne
Himmel og jord
Fornuft og drøm
Ikke passer sammen.*

De blir fortalt at hundre ikke finnes.

Men barnet sier visst finnes hundre

Dikt skrevet av Loris Malaguzzi, en
av de viktigste personene bak Reggio
Emilia-pedagogikken



Luftskip, tegnet av Daniel
(5) i Solbakken barnehage,
Trondheim

Barnehagens historie i Norge

Den moderne barnehagen har røtter fra to retninger; en sosial og en pedagogisk. Den sosiale retningen var lenge rådende. Allerede i 1837 ble «Asylet for fattige småbørn» etablert i Trondheim av Det norske asylselskap. Barneasylet skulle ta hånd om barn av fattige og andre der foreldrene ikke klarte å gi omsorg selv.

Mannen bak den pedagogiske retningen var den tyske filosofen Friedrich Fröbel. Han opprettet sin første barnehage (kindergarten) i Tyskland i 1837. Han mente at barna i barnehagen skulle være fra alle sosiale lag, og var opptatt av barns frie lek og positive læringsprosesser gjennom blant annet sang, dans, hagearbeid og lek.

Fra begynnelsen av 1900-tallet fikk Frøbels idéer gradvis innpass, og fra 1920- 30-årene ble barneasylene avviklet og omorganisert til barnehager. Men det var aldri snakk om spesielt mange. I 1950 var det bare 162 barnehager i Norge, noe som ga barnehageplass til 1,1 % av barn under skolepliktig alder. I 1975 hadde dekningen steget

til 3 %, men mange av tilbudene var korttidstilbud på fire timer per dag.

Gjennom 60- og 70-tallet ble kvinnene mer yrkesaktive og interessen for barnehager og barnehageutbygging økte. I 1975 kom den første barnehageloven, som blant annet ga kommunene ansvar for utbyggingen, og påla dem å utarbeide et program for utbygging. Loven økte støtten til barnehager dramatisk, og gjorde at barnehagedekningen skjøt i været. Bare tre år senere gikk mer enn hvert fjerde barn i alderen 3-6 år i barnehage.

Utbyggingen fortsatte jevnt og trutt, og ved inngangen til 1997 var dekningen på 55 %. Jagland-regjeringen satte da et mål om full barnehagedekning i 2000, og regnet ut at det måtte bygges i gjennomsnitt 13.500 barnehageplasser hvert av de tre årene frem til tusenårsskiftet. Målet var å få 210.000 plasser, noe som tilsvarte en dekning på 70 %. Fasiten ble 190.000 plasser i utgangen av 2000. Det antas blant annet at

Barnehageutbyggingen etter år 2000

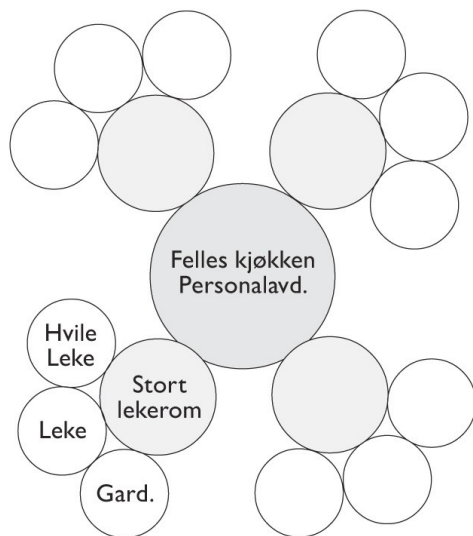
de økonomiske virkemidlene var for svake i tillegg til at økningen i etterspørsel ble undervurdert.

På 2000-tallet har det vært en enorm satsing på barnehageområdet, og regjeringen Stoltenberg II lovte i 2005 at det skulle være full barnehagedekning i løpet av 2007. (Man snakker da om en dekning på rundt 90 %.) Målet ble ikke fullt innfridd, men det var i 2007 over 6.600 barnehager, der litt under halvparten var private.

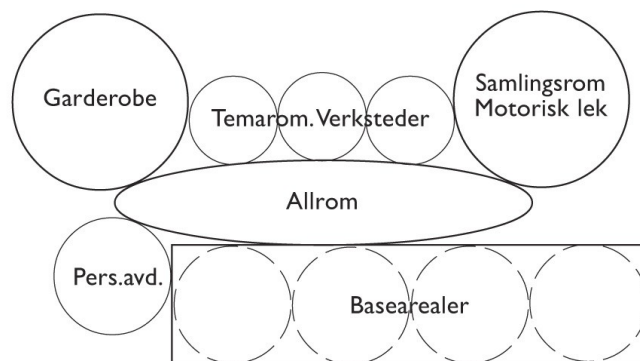
«Det viste seg at det var mange flere småbarnsforeldre som ønsket plass enn vi først hadde tatt høyde for. Etterspørselen økte bare på etter hvert som det ble bygget ut og prisen ble redusert. Dermed ble full barnehagedekning en enda større oppgave enn det vi var klar over.»

Kristin Halvorsen, finansminister

Det har altså vært størst fokus på antall plasser og dekningsgrad, men det har samtidig blitt økt oppmerksomhet på kvalitet i barnehagen, noe som også innebærer de fysiske omgivelsene. Tidlig på 2000-tallet lette man etter løsninger som gjorde barnehagen mer effektiv i forhold til arealbruk, i tillegg til å gjøre bygget mer fleksibelt. Man ville bygge barnehagen basert på et barneperspektiv, og legge til rette slik at barna fikk større valgfrihet i forhold til tilgjengelige temarom. Løsningen ble det som vi kaller basebarnehager. I basebarnehagen har man gjort de faste rommene til barnegruppene (basene) mindre, og med det frigjort plass for temarom, verksteder osv. som kan benyttes av alle. I et samarbeid mellom flere storbykommuner, SINTEF og NTNU ble det laget et temahefte kalt «Utforming av barnehager – på leting etter et barneperspektiv». Her diskuteres den nye barnehagetypen og det blir presentert idéer og inspirasjonsmateriale.



Tradisjonell barnehage med fire avdelinger



Barnehage uten tradisjonelle avdelinger

Om de nye barnehagene i Tromsø

Tromsø kommune har satset stort på barnehageutbygging de siste årene. Siden 2005 har det blitt bygd 16 kommunale barnehager, og flere er under planlegging.

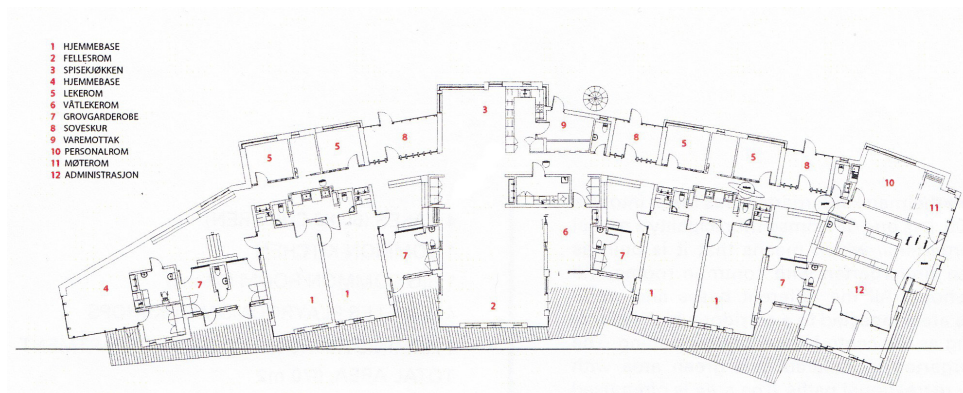
Det er også nødvendig på grunn av befolkningsvekst i tillegg til at byen har en ung befolkning.

Tromsø kommune lagde i 2004 et prosjekteringsgrunnlag basert på rapporten "Utforming av barnehager - på leting etter barneperspektivet" (storbysamarbeidet, SINTEF, NTNU). Modellen til Tromsø bygger på prinsippet med baser, men gir i utgangspunktet stor frihet med tanke på utforming og planløsning.

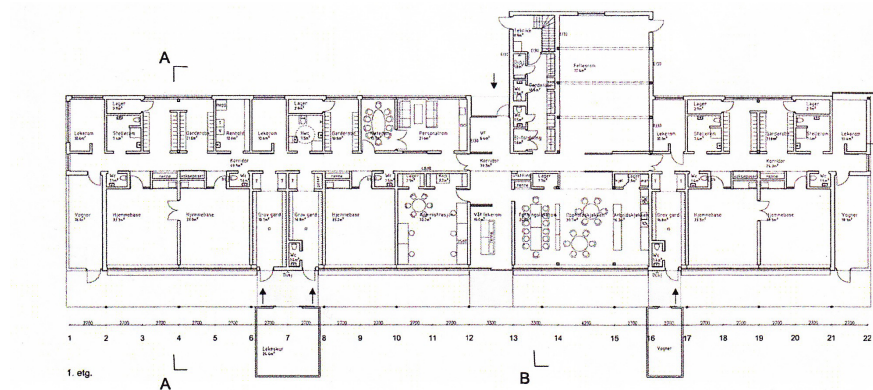
I praksis er mange av barnehagene blitt nokså like i planlayout, selv om de er tegnet av forskjellige arkitektkontor. De fleste er blitt langstrakte bygg med oppholdsrom på hver side av en korridor.



Korridor i Sommereng barnehage

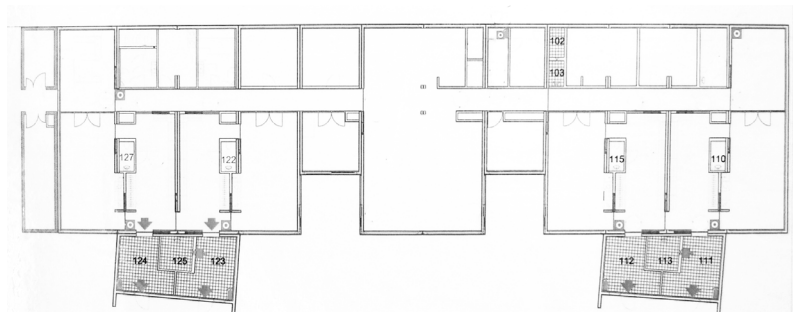


Universet barnehage (Steinsvik arkitektkontor, 2006)

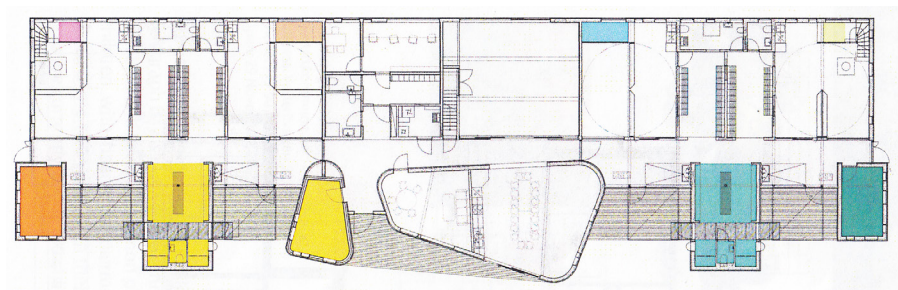


Sjømannsbyen barnehage (Borealis, 2007)





Tomasjordneset barnehage (Acona ark. 2008)



Sommereng barnehage (70° Nord, 2006)

Fysisk aktivitet som satsingsområde i barnehagen

Nye barnehager velger seg ofte et tema det satses spesielt på. Fysisk aktivitet er et slikt satsingsområde som vi blant annet finner i aktivitetsbarnehager og idrettsbarnehager.

Det fokuseres på at barna tidlig skal få et godt forhold til å være aktive og gjerne få testet ut ulike aktiviteter og idretter.

Selv om mange barnehager har dette som spesielt satsingsområde er det ikke ofte det er godt synlig i de fysiske omgivelsene. En barnehage der aktivitet er tenkt inn i arkitekturen fra starten er Egenes idrettsbarnehage i Stavanger. Der har man blant annet gymsal og svømmebasseng.



Egenes Park og Egenes idrettsbarnehage



Fleksible gulvflater som muliggjør for eksempel innebandy-spilling i Egenes idrettsbarnehage



Barnehagen arrangerer Egenes-lekene én gang i året der de inviterer andre barnehager i nærområdet til å konkurrere i ulike idrettsgrener. Noen av aktivitetene er lengdehopp, høydehopp, løp, erteposekasting, fotball og isoporspydkast.

Tomt

Tomten jeg har valgt ligger ved Valhall stadion på Tromsøya. En viktig grunn til valget var nærheten til idrettsanlegget, men også at det fins eksisterende vegetasjon i tillegg til å være både sentrumsnært og nær turmuligheter.

Tromsø kommune har problemer med å skaffe nok tomter til barnehagebygging siden de ikke eier så mye grunn som de gjorde tidligere. Derfor mener jeg at området rett nord for Valhall stadion kan være interessant å se nærmere på. Her er kommunen eier, og per i dag er tomten regulert som en del av idrettsanlegget. Det er i realiteten en tom flate der ingenting skjer.

Valhall stadion, eller Tromsø idrettsplass som den ble kalt, ble bygd i 1920. Dette var byens første store idrettsplass, og var lenge en viktig del av Tromsøs identitet. I dag har andre idrettsanlegg tatt mer over, som Alfheim, Tromsø ILs hjemmebane.

I begynnelsen var det en grusbane som ble brukt både til friidrett og fotball om sommeren og skøytebane om vinteren, mens det i dag er en friidrettsstadion med tartandekke.

Selve stadionområdet fremstår som litt nedslitt, og det er tydelig at storhetstiden var for en god stund siden. Rundt hele banen er det høye gjerder med skilt der det står at området ikke kan brukes uten spesiell tillatelse.

Det er likevel mulig å ta seg inn og bruke området, som en del gjør. I sesongen uten snø brukes banen på kveldstid av friidrettsgruppa i BUL Tromsø og ivrige joggere, og noen bruker gressmatta til å lufte hunden. Inntrykket er likevel at banen står mye ubrukt, spesielt på dagtid.

De siste årene har Valhall stadion blitt brukt til flere store arrangementer. Musikkfestivalen Døgnvill er blitt arrangert



Valhall stadion

100 m

der siden 2008. Festivalen varer tre dager i begynnelsen av september, og har blant annet eget barneprogram og en barnedel inne på festivalområdet.

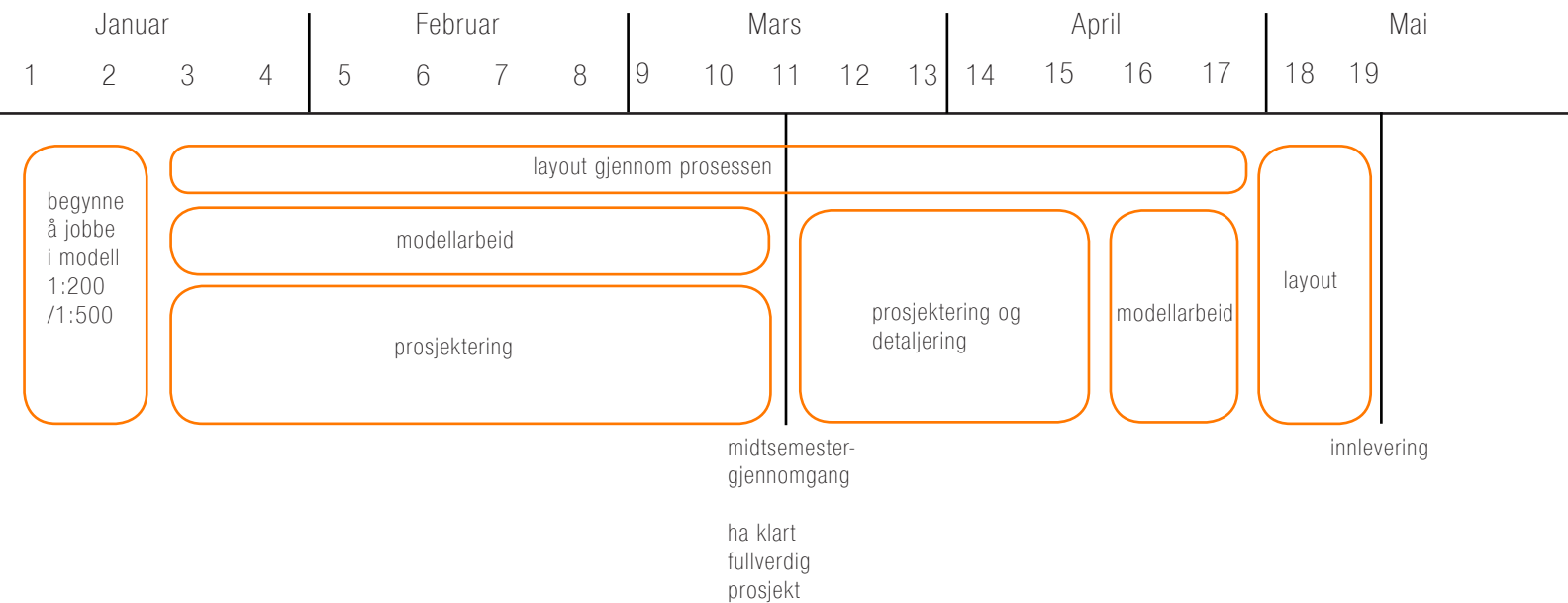
I tillegg blir stadion i midten av mai brukt til Tine-stafetten. Arrangementet er landsomfattende, og bare på Valhall deltok i 2011 rundt 1300 barn og ungdom. Formålet er å fremme fysisk aktivitet og sunt kosthold blant de unge.

Stadionområdet ligger på et platå i et ellers skrånende terreng og har utsikt østover til Tromsøysundet og fastlandet. Tilskuerplassene er lagt som i et gresk amfiteater, i en naturlig bakke med landskapet som bakgrunn.





Fremdriftsplan



Forslag til innlevert materiale

situasjonsplan og situasjonssnitt 1:200 / 1:500

plan 1:100

snitt 1:100

detalj 1:10

konseptdiagrammer

illustrasjoner

situasjonsmodell 1:200 / 1:500

modell av hele bygget 1:50

romstudier 1:20

prosessbeskrivelse

barnehagebesøk-hefte

Forslag til romprogram

Romprogrammet med størrelser er hentet fra *“Funksjons- og arealprogram for kommunale barnehager i Trondheim”* og tar utgangspunkt i 72 storbarnsekvivalenter. Jeg vil bruke dette forslaget som et *utgangspunkt* i prosessen.

Leke- og oppholdsareal: 288 m² (nettoareal) – f.eks fire baser i ulike størrelser, samlingsrom, temarom/lekerom

Kjøkken: 26 m² – kan være to stk.

Barnas garderobes: 99 m² – tørrgarderobe 36 m², grovgarderobe, vask, WC 36 m², toaletter og håndvasker 27 m²

Stellerom og HC-toalett: 16 m² – stellerom med toalett 10 m², HC-toalett med stellebenk 6 m²

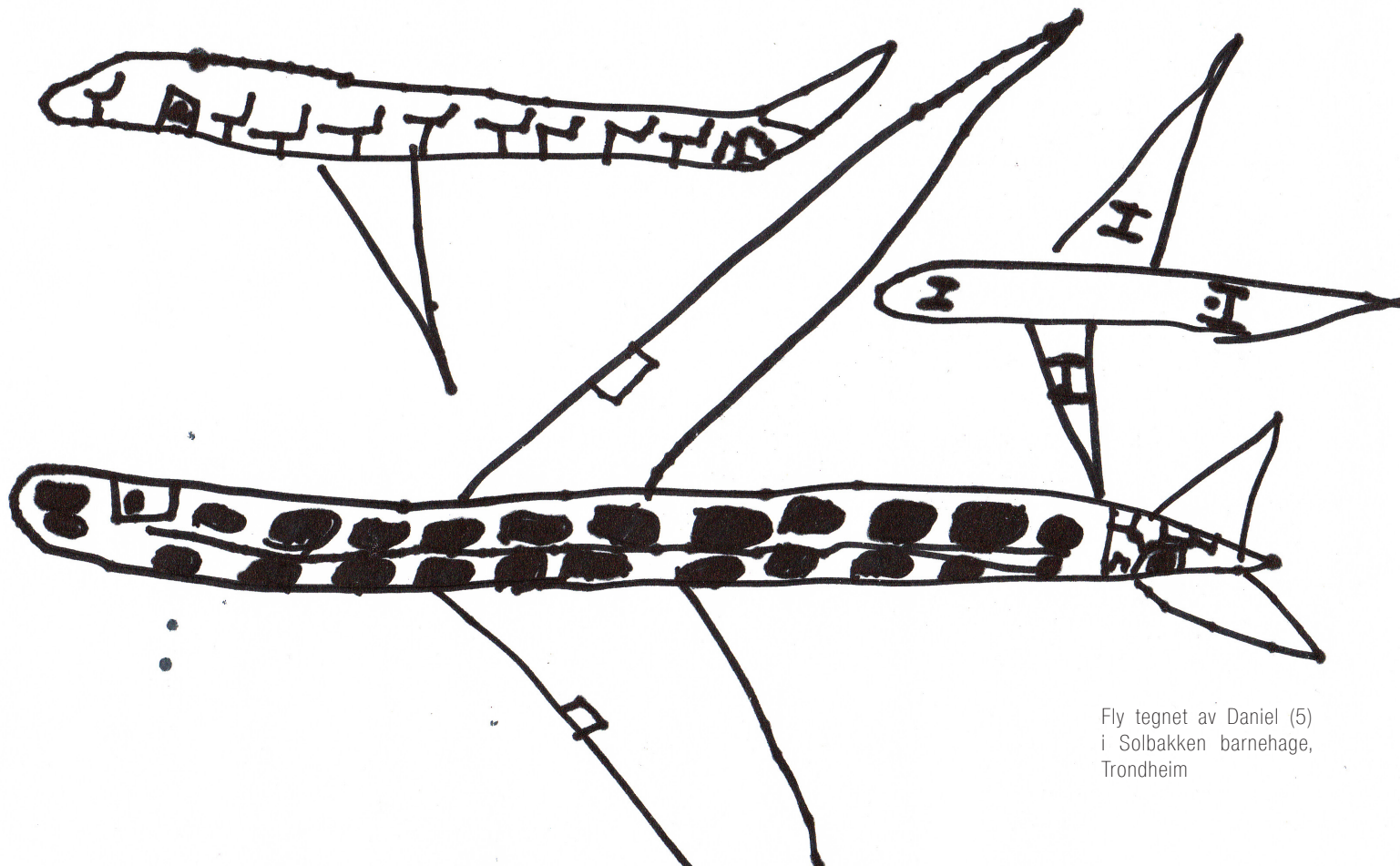
Møte- og pauserom: 46 m² – møte- og pauserom 16 m², møterom 15 m², vestibyle 15 m²

Personalets rom: 35 m² – kontorarbeidsplasser 20 m², garderobes, toaletter, dusj 15 m²

Lager og renholdssentral: 44 m² – lager for leker 16 m², lager for utstyr 7 m², lager for matvarer m², stollager 8 m², renholdssentral 8 m²

Sum nettoareal: 554 m²

Barnehagenes norm for netto leke- og oppholdsareal er 4 m² per barn fra tre år og oppover, og 5 m² per barn under tre år.



Fly tegnet av Daniel (5)
i Solbakken barnehage,
Trondheim

Inspirasjon



Barnehaven Hundre, Tromsø,
Borealis arkitekter



Kjosens barnehage,
Tromsø, 70° Nord



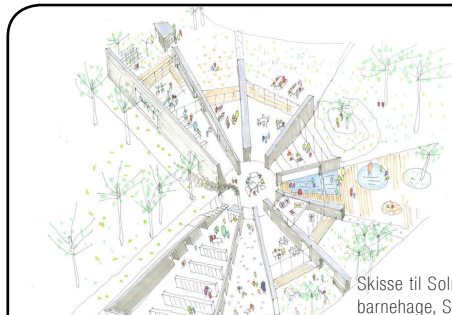
Egenes idrettsbarnehage, Stavanger,
HLM arkitektur og plan



Sommereng barnehage,
Tromsø, 70° Nord



Sommereng barnehage,
Tromsø, 70° Nord



Skisse til Solrosen
barnehage, Stein
Halvorsen ark.



Tezuka kindergarten, Japan



Barnehaven, København,
Dorte Mandrup arkitekter



Universet barnehage,
Tromsø, Steinsvik arkitekter



Fagerborg barnehage,
Oslo, Reiulf Ramstad



Uteområde, Meierifabrikken
barnehage, Oslo



Bilde tatt på Storesteinen, ved
toppen av fjellheisen i Tromsø

Kilder

Funksjons- og arealprogram for kommunale barnehager i Trondheim
(hefte, Trondheim kommune 2005)

Utforming av barnehager - på leting etter barneperspektiv
(hefte, Storbysamarbeidet, SINTEF, NTNU)

Kommunedelplan idrett og friluftsliv 2010-2013
(dokument hentet fra tromso.kommune.no)

Vedtekter for Tromsø kommunes barnehager
(dokument hentet fra tromso.kommune.no)

Modellbarnehagen i Tromsø
(artikkel i serien *Dagens barnehage* skrevet i 2011 av Birger Dahl og Randi Evenstad)

Plantegninger fra Tromsø-barnehager hentet fra et studenthefte laget av Symbiose-kurset (2011)

<http://www.atlas.no> (kart)

http://www.ssb.no/minifakta/main_02.html
(klimadata, Statistisk sentralbyrå)

<http://www.ssb.no/folkendrkom/tabeller/tab/1902.html>
(folketall. Statistisk sentralbyrå)

<http://no.wikipedia.org/wiki/Tromsø>

<http://www.itromso.no/sport/article453824.ece>

<http://www.dognvill.no/>

http://www.nrk.no/nyheter/distrikt/troms_og_finnmark/1.7776219

http://www.digitaltfortalt.no/show_single.aspx?art_id=113303
(historien om Valhall stadion)

<http://snl.no/Troms%C3%B8>
(Det store norske leksikon - Tromsø)

<http://www.regjeringen.no/nb/dep/kd/dok/nouer/2007/NOU-2007-6/7.html?id=471528> (utviklingen av barnehager)

<http://www.itromso.no/nyheter/article180625.ece>

<http://www.rogalandsavis.no/nyheter/article4391891.ece>
(artikkel om Egenes idrettsbarnehage fra 2009)

Bilder

Egenes idrettsbarnehage - tatt av Clement Denimal

Tezuka kindergarten - tatt av Jostein Fardal

Alfheim stadion - www.isberget.no

Polaria og nordlys - www.visittromso.no

Døgnvill - www.nrk.no

Tinestafetten - www.itromso.no

Fagerborg barnehage - www.osloåpnehus.no

Meierifabrikken barnehage - www.oslo.kommune.no

Barnehage i København og Solrosen barnehage - www.archdaily.com

Andre bilder er tatt av forfatteren



Tromsø sett fra Storsteinen på Fløya