

L i v s r o m //

rammer rundt hverdagsliv

- Boliger for enslige i Trondheim

Margit Strand Amdal
Veileder: Finn Hakonsen

Livsrom handler om plass til å leve. Plass til å utfolde seg på, leve det livet en selv har lyst til å leve. Der en selv er i livet. Å lage boliger for enslige i en urban situasjon gir noen rammer for hva et slikt livsrom kan være. Kanskje er biblioteket stedet man benytter seg av for å lese bøker? Og grøntområdene langs Nidelven er beget? Og kanskje er man enslig bare deler av tiden? Eller kanskje man er enslig men ønsker å dele livet sitt med noen likevel? Dette er en oppgave som har tatt sikte på å arbeide med disse og flere problemstillinger for å forsøke å gi et svar på hva singelhusstandens fysiske ramme kan være.



Å lage boliger i en tett bvsituasjon er en spennende utfordring med utallige muligheter og løsninger. Denne oppgaven handler i stor grad om å finne utnyttede rom i byen og se hvordan man kan skape steder inn i disse.

Som utgangspunkt har jeg hatt to tomter i Midtbyen i Trondheim, begge hull i bystrukturen som per i dag kan brukes som overflateparkering, og som kan bli nye boliger med en annen bruk. En del av diskusjonen har vært om man i det hele tatt bør bygge i disse hullene i Byveven, og da hvordan man eventuelt gjør det. Det finnes mange svar som kan være riktige på dette spørsmålet, og derfor ønsket jeg å sette noen felles premisser for jeg begynte den konkrete prosjekteringen.

«REGELBOKEN»

•Alle enhetene skal forholde seg til et uterom – privat eller felles.

•Strukturen må arbeide bevisst med lys, innsyn og utveiv. Hva ser man ut på, hvem ser inn og hvordan skape gode dagslysforhold i en tett situasjon?

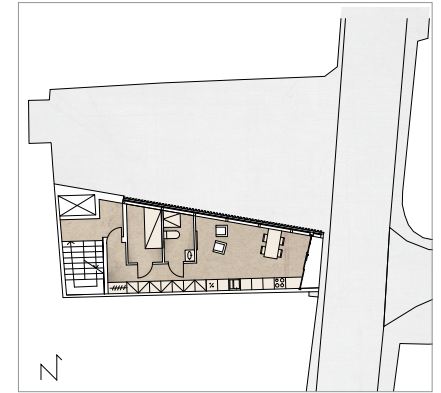
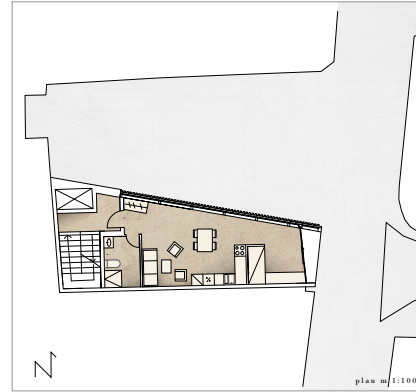
•En fullverdig celle består minimum av:
-et sted å lage og spise mat
-et sted å vaske seg
-et sted å hvile

SINGELHUSSTANDEN – HVA ER DET?

Hva er singelhusstanden? For å kunne svare på det, må jeg vite noe om hvem den single er. Og single-mennesker er like forskjellige som familier. De har ulike behov og ulike rammer rundt eget liv. Noen er på leting etter den rette, og ønsker å bli to. Noen er tkilt og har barn som bor hos seg deler av tiden. Noen har en kjæreste i en annen by. Noen er enkler eller enkekjenn som har barn med familier som ofte kommer på besøk. Mens andre er bare single, og trives med det, og ønsker seg et sted for seg selv. Hvordan lage rammer for alle disse?

Nå som jeg har arbeidet med singelhusstanden en stund, ser jeg at boligstrukturene ikke skiller seg så mye fra andre leiligheter. Kollektivene er som familiebølger. Det er kanskje kun de aller minste enhetene som kan passer for en. Og de passer ikke til alle single heller. At boligstrukturene jeg har jobbet med ikke skiller seg så mye fra andre, er ikke en konklusjon jeg mistlker – det gjør bare mulighetene mye større. Kanskje er det ikke bare single som vil trives i enhetene jeg har laget – og det kan vel ikke være et minus?





GJEIANGVEITA

Tomta i Gjeiangsveita er et lite hull i en annen tett, lav og folketett sommel boligkjerne. En fasade ut mot bakgården er åpen med store vinduer. Hvordan bygger man inn i et sånt lite hull uten å lukke igjen? Hvordan kan man opprettholde plassene mellom de eksisterende rommene i gateloet selv om man bygger noe nytt?

Svaret har for meg blitt å jobbe med en smal og lang struktur i fire etasjer, med en bilighet i hver. Hver etasje har et lite privat uterom ut mot veita som knytter seg til ulikt oppsett i etasjene. Ellers ligner enhetene på hverandre, og de er på ca 40kvm.

Dette prosjektet jobbet jeg med frem til påske, så skisseforslaget som legges frem her er frosset i utviklingen der det var på det tidspunktet, grunnet en litt for store arbeidsmengde.



SOMMERVEITA

Tomba i Sommerveita er en stor parkeringsplass i dag. Nabobyggen har åpne fasader inn mot bakgården, og venterommet som går forbi løses i stor grad opp på grunn av dette store hulrommet i bebyggelsen. Kvartalet består av nye lav- og gammel bebyggelse, og markerer overgangen mellom lav- og høy kvartaler i Nordre gate.

Hvordan den nye strukturen skal forholde seg til dette, er en viktig diskusjon: Skal kvartalet være lavt eller høyt? Hvordan påvirker den nye strukturen oppfattelsen av kvartalet og gata?



Den nye strukturen legger seg inn til og oppå den gamle bebyggelsen, og forsøker å gjøre overgangen fra lavt til høyt litt jevnere. Strukturen varierer fra tre til fem etasjer i høyde, pluss kjeller med tekniske rom og lagringsplass for subetene. I første etasje ligger det et stort veitaom næringsskole, og inne i bakgården felles funksjoner som vaskerom, sykkelparkering, opplysnings og punkasser. I tillegg er det etablert et utepark under tak som er tenkt som verkstedrom for sykkelmekking eller lignende. Boligdelene oppover i etasjene har tre ulike strukturer.

Kollektivene ligger inne i bakgården og er tenkt for tre til fire enstags som ønsker å bo sammen. Disse varierer noe i størrelse. Noen har romslige private soverom, og felles kjøkken, bad og oppholdsrom, mens ett kan kun ha soverom, og ellers alt felles. Tanken her er at de private soverom er ikke-fullevordige celler som deler funksjoner for å gjøre dem fullverdige.

Over næringsskoleområdet er det veita om miniløpsti på i overkant av 30km. Disse er tenkt til mennesker av alle aldre, og som ikke har behov for ekstra plass. Her er samspillet mellom faste og fleksible installasjoner viktig for å utnytte plassen til fulle. Kanskje blir stua til soverom ved at man sover i hengekøye som man tar ned om dagen?

Oppå den gamle bebyggelsen ligger toetasjes leiligheter som er litt større, fullverdige singelboliger. Disse er lokket nær sammen, mellom 50 og 80km og er tenkt for single som har behov for og råd til litt mer plass, enten fordi man har andre boende hos seg i perioder, eller av andre grunner.

Ved å lage slike typer singelboligheter, kan man få en variert brukergruppe, og ulike mennesker inn i strukturen.

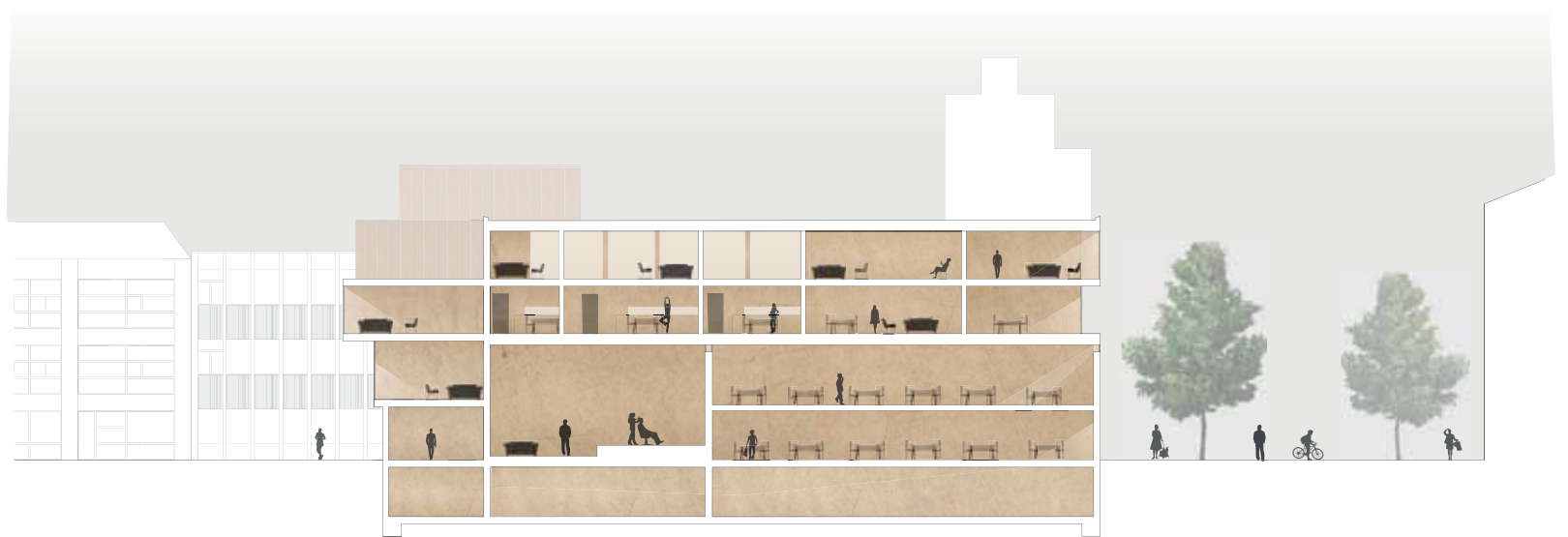




fasade 1_200

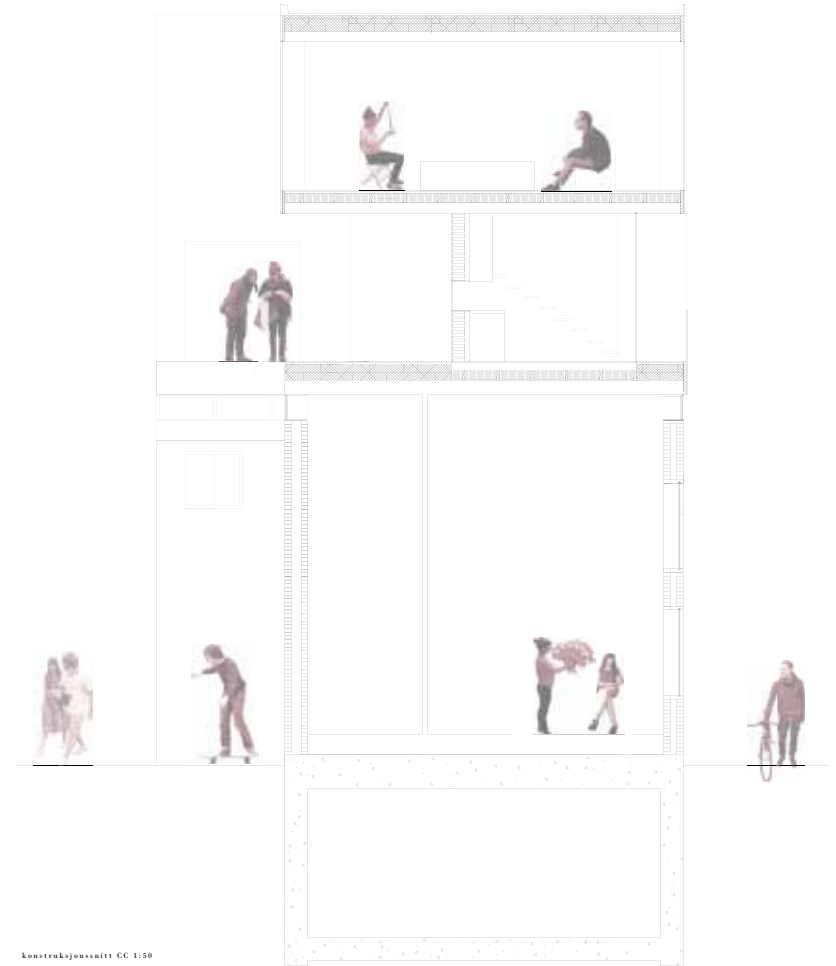


langenit AA 1_200

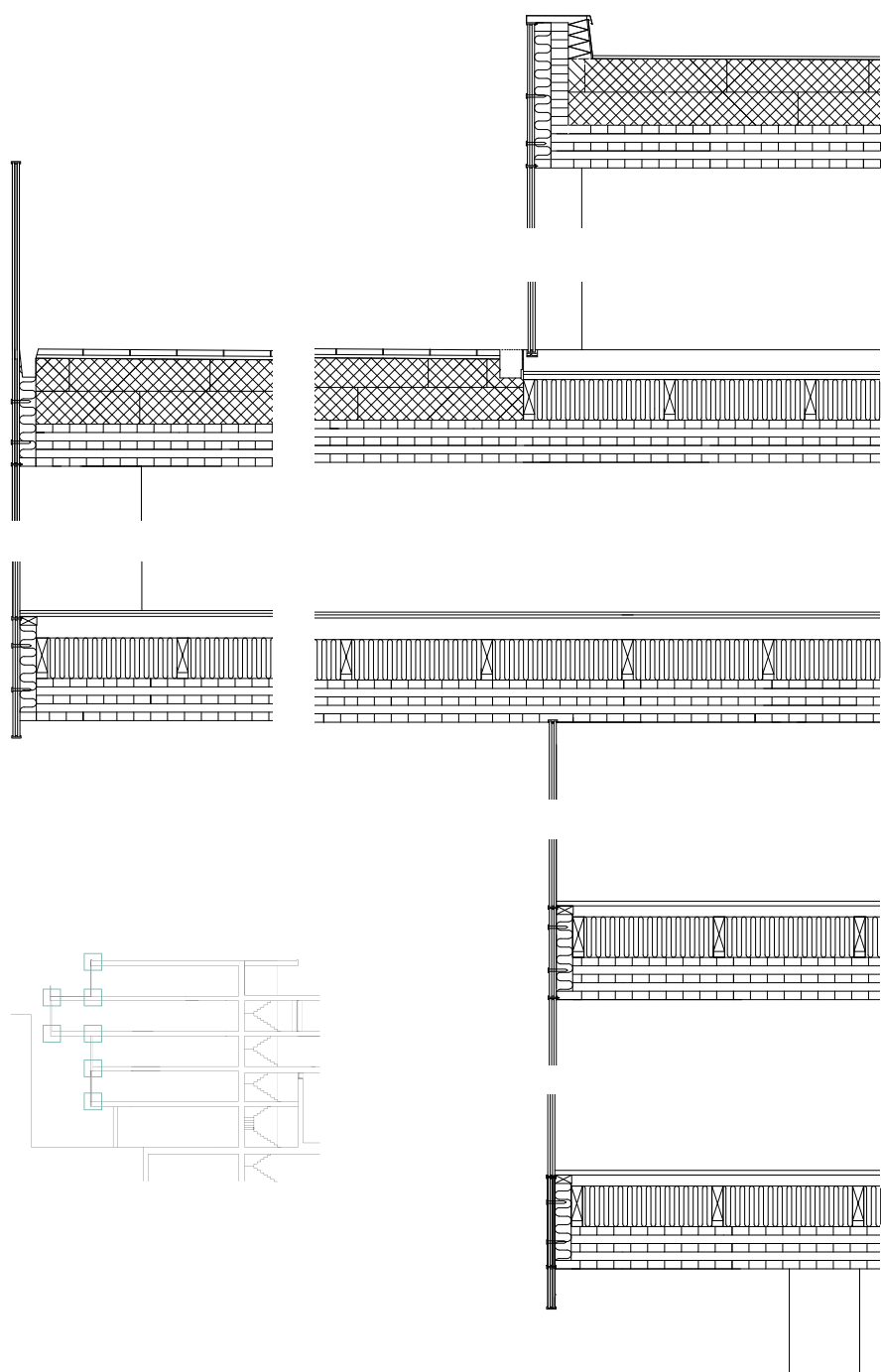




tvärsnitt BB 1_200



konstruktionsnitt CC 1:50



Tak:
 takteking
 migreringsperre
 trykfast isolasjon, 280mm
 5 lags kryslimte massive treelementer, 180mm

Parapett:
 Beilag
 Membran
 Isolasjon
 massiv treelement 36mm
 Dekkeforkantsisolasjon 70mm
 Tolags matt isolerglass

Utergulv:
 terrassebord 22x198mm
 ubehandlet kjerneved av furu
 bjelkelag
 takteking
 trykfast isolasjon 280mm
 5 lags kryslimte massive treelementer 180mm

Innegulv:
 gulv n/underlag
 gullypplate 13mm
 spon 22mm
 48x96mm e/c 600mm
 PU-skum 25mm
 isolasjon 173mm
 5 lags kryslimte massive treelementer, 180mm

Yttervegger:
 Fasadesystem bestående av
 tolags isolerglass innfestet i limtreosler

Dekkeforkanter:
 dekkeforkantsisolasjon, 70mm
 matt tolags isolerglass

