

intro

I dette prosjektet var intensjonen å komme ned i rom og innlevelse i rom i to nye settinger og på steder stilt ovenfor ekstreme endringer. Vi startet med arkitektoniske undersøkelser helt fra begynnelsen av, arkitekturen ble verktøyet stilt ovenfor et kompleks handlingsrom.

Dette heftet gir et innblikk i den prosessen vi har vært gjennom, og er en utfyllende innsikt i prosjektet hva gjelder *vår* prosess.

Prosessens vår har vært en progressiv syklus, de samme temaer har kommet og gått i diskusjonene, men samtidig har man gjennom undersøkelsene hele tiden tatt nye steg, fått ny innsikt, tatt avgjørelser på tryggere underlag. Vi har tegnet, skissemodellert og utviklet, for så å ta noen steg tilbake for en kritisk selvrefleksjon. Innstillingen har vi klart å beholde som åpen stort sett gjennom hele prosessen, der ingen valg eller løsninger noen gang har vært skjermet for vårt kritiske blikk eller for "hellig" til å revurdere.

Hele prosjektet dreier seg om å undersøke. Hva kan arkitektur gjøre? Hvilke verktøy har vi stilt ovenfor en verden som tilsynelatende synes å endres? Hele prosjektet startet i debatten rundt arkitektens rolle. Hvilke roller ligger der ute i en verden som endres litt hver dag, som arkitekter kan fylle?

“Vi står ovenfor en verden i endring. Ekstremværet er en realitet, men inne i tåkeskyen er det som om vi ikke enser stormen som kommer i mot oss.”

essay_arkitektens rolle

essay skrevet som en forbredelse til diplomten _metodekære høsten 2011

Overlesset med spørsmål reflekterer disse essayene uvissheten om arkitekturens og arkitektenes rolle i fremtiden, så vel som uvissheten om hva vår diplomoppgave vil ende opp i. Men i denne fasen er det viktig å få stilt spørsmålene som vil danne grunnlaget for de undersøkelene vi skal gå i gang med. Vi har en uviss fremtid i møte, men vi velger å dvele ved den, gjennom å bruke arkitekturen som et verktøy for å avdekke så vel som å skape historier, og for å se kreativt og romlig på den fremtiden vi har i møte.

En klode i emning - en arkitektrolle i endring?

Jeg har valgt å bruke essayet som en mulighet til å reflektere omkring arkitektens og arkitekturens rolle i møte med et verdenssamfunn i endring. Essayet vil gå inn på arkitektrollen slik den fremstår i dag, og samtidig forsøke å kartlegge våre verktøy, våre metoder og evner til å utfordre arkitekturens felt og arkitektens rolle. Hva er arkitekturens potensial, og hvordan kan vi bruke arkitektur til å fremsette og svare på de fremtidige utfordringene og konsekvensene knyttet til et klima i endring?

Arkitekten i dag; om roller og påvirkningskraft

Arkitektens rolle var et tema som ble tatt opp på årets arkitekturdag. Et stadig snevrere arbeidsfelt, der eksperter overtar på flere og flere områder, er realiteten for arkitekturprofesjonen i dag. Ansvarstøttet vårt begrenses, men vi holder fast ved troen på at det kun er vi, arkitektene, som klarer å se, og å foredle den romlige helheten. Vi er limet som gjør at delene kommer sammen til en tilfredsstillende helhet og den kreative kraft som tolker ekspertenes utsagn til bygget form. Men fortsatt trengs det ikke arkitekter for å oppføre funksjonelle byggverk. 98 prosent av verdens bygde omgivelser er ikke tegnet og planlagt av arkitekter. Har vi fått vist hva vi arkitektur kan bety, og hva arkitektur kan bidra med på de resterende 2 prosentene?

I introduksjonen til arkitekturdagen 23.september 2011 beskrev Knut Olav Åmås, kultur- og debattredaktør i Aftenposten, arkitektrollen slik den kan fremstå fra et annet yrkesståsted. Uten å generalisere arkitekten, stilte han spørsmålstegn ved vår tilsynelatende innadvendthet og vår marginale utfoldelse i den generelle samfunnsdebatten, til tross for et utøvende yrke. Arkitektenes usynlighet bidro til tap av innflytelse, mente Åmås, og den manglende arkitektdiskursen i offentlige medier bidro til å forsterke avstanden mellom arkitektstanden og de øvrige samfunnsborgerne.

«I kulturlivet er arkitekter noen av de mest passive aktører i offentligheten og fremstår som et engstelig og innadvendt laug. Det er en rar situasjon når vi tenker på hvor synlige og utadvendte resultatene – arkitekten selv – er.» (Åmås, 2011) skriver Åmås i en kronikk publisert i Aftenposten dagen før han holdt introduksjonen til arkitekturdagen.

Arkitekten i verdenssamfunnet

Arkitekten og forskeren Sergio Palleroni bruker en metafor for å beskrive den sfæren som han mener utøvende arkitekter, som han selv, befinner seg innenfor. Han sammenligner det å leve og arbeide som arkitekt i Nord-Amerika som å befinne seg i midten av en storm. I stormens indre virker alt stille, men når man beveger deg ut av den, oppdager man at stormen man står i midten av er i ferd med å endre verden på et dramatisk vis. (Bell, Wakeford, 2008, s.9)

Metaforen beskriver realiteten av vårt utøvende yrke. De fleste arkitekturpraksiser er forenlige med andre klientbaserte yrkespraksiser; vi arbeider for oppdragsgivere i privat og offentlig regi som har råd til å betale for våre tjenester. Dermed begrenses vår kunnskap og innflytelse i å nå ut til flere enn de som er villige til å betale for den. Setter man det inn i en global sammenheng, er vår kompetanse kun tilgjengelig for en brøkdel av verdens befolkning. Samtidig med at vi kritisk registrerer at vi stadig mister ansvar og terreng så lyser varsellampene på at dramatiske endringer kommer til å forandre den verdenen vi lever i. Kan man se på arkitektenes og arkitekturens fremtidige rolle i lys av de globale utfordringene?

«Man kan bli overveldet av kreftene som er i spill i verden i dag. Derfor er det desto viktigere å være proaktiv og ambisiøse på vegne av sitt eget fag. Det er behov for rom for undersøkelse av arkitekturens rolle i et samfunn i endring.» (Røyseland, Rø, 2011) skriver Espen Røyseland og Øystein Rø, prosjektledere for arkitekturens år, i artikkelen hvorfor et arkitekturens år?

Vi står overfor store globale, klimatiske og menneskelige utfordringer i dagens verdenssamfunn. Verden er i endring. Endringene bør vi se på som en mulighet, så vel som en nødvendighet, til å utforske hva arkitektur og design kan omhandle. Det er et stort potensiale for at arkitektur og design kan spille en viktig rolle i å adressere de kritiske utfordringene vi står ovenfor i verden i dag. Det vil kreve at vi ser arkitekturen i nye sammenhenger og kanskje også våre kommunikasjonsmidler i nye sammenhenger.

Arkitektyrket og dets kraft

I boka Spaces of Hope beskriver David Harvey den opprørske arkitekten som en metaforisk figur som aktivt går inn for å kritisere og omarbeide de romlige konsekvensene av det gjeldende maktssystemet. Den opprørske arkitekten er en proaktiv, kulturell aktør som stiller spørsmålstegn ved gjeldende samfunnskonstellasjoner. (Findley, 2005, s.33)

Harvey minner oss på at arkitektur ikke er maktesløs. Den har en egen kulturell agenda. Det er i kraften av at vi lager ting at vi kan skape nye romlige virkeligheter, og skape grunnlag for sosialt liv. Fag som geografi, antropologi utviklingsstudier og kulturstudier ser på behovet for forandring. Men det stopper der med en definisjon av problemet. Arkitektur derimot kan løse problemer ved å skape nye, romlige virkeligheter. (Findley, 2005) Harvey beskriver videre fire verktøy som arkitekter besitter, og som gjør arkitekturen så handlekraftig. Arkitekturen er for det første (1) en eksplisitt fysisk og romlig praksis, det er (2) en praksis som opererer innenfor et kompleks nettverk av aktører og informasjon. Arkitektene har (3) en god forestillingsevne og effektive teknikker til å kunne se for seg ulike, fremtidige virkeligheter. Til slutt (4) beskriver han arkitekturen som en fysisk og romlig handling. (Findley, 2005, s.35)

Arkitekturen er handlekraftig, og er i sin essens en optimistisk handling. Handlingen gjøres med vissheten om at ikke alt kommer til å bli perfekt, men allikevel innehar arkitekturen alltid håpet om at arkitekturen kan gjøre en forskjell.

Peter Zumthor2 beskriver det slik: «Når vi som arkitekter jobber med rom er vi involvert i kun en liten del av den uendeligheten som omgir kloden vår, men allikevel markerer enhver bygning et unikt sted i denne uendeligheten.» (Findley, 2005)

Vårt viktigste språk er det vi kommuniserer gjennom det vi skaper. Rommene har en verdi utover sin fysiske begrensning. Ved å manifestere rommet, ved å tolke de komplekse situasjonene til bygget form får diskusjonen en dybde, dimensjon og en egenart. Arkitekturen er ikke passiv, det er en uttrykt mening i den tolkes fra tegningen på papiret til bygget form. Arkitekturen har et potensiale for å skape en berikelse for de menneskene som skal ta det i bruk, fordi arkitekturen påvirker helse og livskvalitet. I noen tilfeller kan arkitekturen bidra til å legge til rette for sosial interaksjon og bli enplattform for dialog mellom ulike mennesker i samfunnet. Kanskje er arkitekturen med på å endre de sosiale relasjonene, og forståelsen for andre mennesker i det multikulturelle samfunnet ved å skape en kontaktilate for bruk. Men er det kun gjennom bygget form at vi som arkitekter kan si at vi bidrar som aktive aktører i samfunnet?

Arkitekten som en agent for endring

I det tjuende århundre begynte noen arkitekter å forsøke å endre de fysiske omgivelsene, og dermed levekårene, til laverestående mennesker i samfunnet. Boliger til arbeiderklassen, ofte støttet av det offentlige ble resultatet av et slikt engasjement.

Industrialiseringen og nye byggematerialer gjorde det mulig å designe effektive og billige boliger. (Findley, 2005) Også i Norge ble det på 1920-tallet gjennomført en omfattende boligbygging i kommunal regi. (Norsk folkemuseum, 2011) Ut i fra hensynet til det fysiske behovet i fellesskapet uttrykte modernismen seg som funksjonell, sosial og ærlig. (Findley, 2005) Arbeiderboligene er et eksempel på hvordan arkitektenes samfunnsengasjement, og som et svar på et samfunnsbehov, ble realisert til bygget form. Men flere av modernismens arkitekter brukte også sin fantasi og forestillingsevne til å til å aktivt diskutere samfunnsstrukturer og sosialpolitiske relasjoner gjennom utopiene3. Utopiene har lenge vært brukt som et verktøy for å diskutere gjeldende samfunnsstrukturer gjennom å spille det mot det fremtidige, idealiserte samfunn. I Italia oppstod det en kunstner- og arkitektgruppe på starten av 1900-tallet, som kalte seg for futurister. Futuristene hadde en drøm om å skape et helt nytt samfunn, basert på de nye mulighetene som maskinene og teknikken bøy på. De så på hvordan kraften, effektiviteten og teknikken kunne gjenspeiles og omsettes i en helt ny, moderne fremtidsby. (Lunde, Solsrud, 2008)

Arkitekturutopiene utformet på 1960-tallet baserte seg ofte på ideen om det flyttbare; mennesker skulle kunne bevege seg som nomader, og selv bestemme hvor de ønsket å slå seg ned. Romfarten, månelandingen og det nye forbrukersamfunnet var til stor inspirasjon for arkitekter og kunstnere på denne tiden, hvilket ga impulser til nye uttrykksformer. (Lunde, Solsrud, 2008) Archigram, en gruppe unge arkitekter og arkitektstudenter i London, var en av de mest kjente og fargerike arkitektgruppene på 60-tallet.

«Inspirert av dette tiårets protestgenerasjon, reklame, tegneserier og romfart, skapte de en radikal og eksperimentell poparkitektur som opposisjonerte mot konservative livsformer og strenge bystrukturer. De feide inn på den britiske kunst- og arkitekturscenen og tok et grundig og entusiastisk oppgjør med etablissementet, både når det gjaldt metoder, formspråk og formidling.» (Lunde, Solsrud, 2008)

Et utvidet arkitekturfelt?

Vi må «utvide rammene for hva som hører til en arkitekts og kunstners virkeområde ved å fordype forståelsen av hele skalaen av prosjektarbeide i dialog med andre medvirkende aktører», står det i strategiplanen til fakultetet for arkitektur og billedkunst ved NTNU.

Det er vi selv som marginaliserer og setter begrensningene på hva vårt felt og vår rolle kan omhandle. Arkitekturen setter ikke sine egne begrensninger, derfor er det viktig å hele tiden teste grensene for hva faget vårt kan handle om. Arkitekturfeltet må sees på som et elastisk fagfelt, et fagfelt som hele tiden strekker seg i alle retninger etter nye krysninger og konspirasjoner. Krysningene kan ligge mot kunsten og det spekulative, mot litteraturen og det narrative, mot det journalistiske og det proaktive og mot det psykologiske og estetiske.

«Året er engasjement, deltakelse og utvidelse av arkitekturen. Det handler om å selv ta ansvar for sin tilstedeværelse i samfunnet. Det handler om å komme ut av boblen.» (Røyseland, Rø, 2011)

Vi må utvide horisonten for arkitekturens agenda. Arkitektur kan ikke kun handle om å finne løsningene, men også om å stille de riktige spørsmålene, ta opp de skjulte debattene og sette søkelys på ulike deler av vårt samfunn. En sterkere stilling og en mer proaktiv rolle i samfunnet vil kreve en revurdering av våre verktøy og en overveielse av vårt språk, men først og fremst så krever det engasjement og en vilje til å se på gitte konstellasjoner og fremtidige scenarier med et kritisk og kreativt blikk. Arkitekturprofesjonen sammen med de andre designprofesjonene er allerede i endring, skriver Thomas Fisher i forordet til boka Expanding architecture, design as activism. Endringene er både proaktive og reaktive.

Proaktiv ved at profesjonen stadig søker etter roller med større relevanse og aktualitet, mens det reaktive er en respons til den miljømessige og humanitære krisen vi står ovenfor. (Bell, Wakeford, 2008)

En verden i endring; hvordan agerer vi? «Jordens klima har endret seg merkbart i løpet av de siste drøyt hundre årene. Målinger viser at middeltemperaturen har økt med ca. 0,74°C. De siste 10 årene er blant varmeste siden de første målingene startet på slutten av 1800-tallet.» (Klimaløftet, 2011)

Vi står ovenfor en verden i endring. Ekstremværet er en realitet, men inne i tåkeskyen er det som om vi ikke enser stormen som kommer i mot oss. Fremtidsscenarioet er så overveldende at den mest naturlige reaksjon er å undergrave dets realitet. De dramatiske effektene av de menneskeskapte klimaendringer har allerede begynt å vise seg i form av ekstremvær som flom og tørke. Landskaper er i endring, og menneskene som er kulturelt og fysisk bundet til disse landskapene er i ferd med å miste livsgrunnlaget sitt. Som følge av klimaendringene vil mennesker tvinges på flukt. Betydningen av den globale verden vil få en ny betydning når mennesker må flytte fra sine territorier som følge av klimaets ødeleggelser.

Ved Dødehavet i Midtøsten har temperaturøkning og vannmangel gjort at vannivået synker med en meter i året. Ytterligere temperaturøkning vil påskynde fordampningen av vannoverflaten, og hastigheten på vannets minkende overflate vil akselerere. Dødehavet er i ferd med å dø ut, og med det også næringsgrunnlaget og livsgrunnlaget som ligger til grunn for menneskene som lever og arbeider i området.

Ved Dødehavets bredder kan man se tydelig spor i landskapet og i de bygde omgivelsene på endringene som skjer. De siste tiårene har man bygd nytt og forlatt det gamle for å hele tiden følge vannstanden. De gamle badetårnene står igjen som forlatte monumenter og blir referansepunkter for hvor raskt vannivået og landskapet er i endring.

I andre deler av verden gir klimaendringene motsatt virkning; havnivået stiger som følge av temperaturøkning i havet og smeltende ismasser på land. FNs klimapanel forventer at det globale havnivået vil komme til å stige med 20-60 cm i dette århundre. Men endringer i havstrømmer kan føre til at havnivået lokalt kan stige mer eller mindre enn gjennomsnittet. (Klima -og forurensningsdirektoratet, 2011) Bangladesh er et samfunn som kommer til å rammes betydelig av klimaets skiftninger. I tillegg til å være verdens mest tettbefolkede land, er det også et lavliggende land som befinner seg på verdens største elvedelta. 90 prosent av området består av lavland med vidstrakte deltaområder som aldri når over 10 meter over havet.(Store Norske Leksikon, 2011) Forskere spår ulike utsikter for når, og hvor raskt havnivået vil stige. Tidsaspektet utgjør en usikker og irrelevant variabel i diskusjonen, ettersom man med sikkerhet vet at endringene kommer til å skje. Det er derfor på høy tid å fokusere på konsekvensene av og adaptjonsmetodene til de omveltningene disse endringene fører med seg. Det som er sikkert er at en økning i havnivået vil få betydning for millioner av mennesker, og sannsynligvis vil konsekvensene av disse endringene bre seg ut som bølger utover hele verdenssamfunnet.

I diplomoppgaven vår kommer vi til å ta for oss disse to scenarioene, idet de representerer to motpoler for konsekvensene av klimaendringene; tørke og flom. Begge scenarioene representerer ytterpunkter, men der fellesnevneren er landskaper i emning og et vannivå i endring. Hvordan kan arkitekturen og de bygde omgivelsene forholde seg til disse endringene?

Arkitektur kan ikke gjøre noe med den urettferdige fordelingen av ressurser og mat i verden. Vi kan ikke ved arkitektur gjenopprette tropisk regnskog eller stoppe global oppvarming. Vi kan ikke endre verden, men vi kan sette spørsmålstegn ved aspekter som kommer til å forandre verden. Det handler om å sette et fokus, og prøve å se kreativt og innovativt på fremtidige utfordringer.

Kanskje kan vi skape innovative prosjekter som revurderer samtidens forestilling om tid, sted og rom? For stedene er i endring. Rommene står i fare for å bli forlatt, eller i fare for å forsvinne under vannmassene. Vi må ta i bruk det som Harvey beskriver som vårt tredje verktøy (Findley, 2005), det å bruke vår fantasi for å se for oss ulike, fremtidige virkeligheter og hvordan vi kan forholde oss til disse virkelighetene. Ved å operere i spenningsfeltet mellom utopi og realisme vil vi prøve å se på med hva og hvordan arkitekturen kan bidra i de to scenarioene. Det handler ikke kun om topografisk og hydrologisk tilpasning, men hvordan arkitekturen kan danneen plattform for vekst for nye menneskelige og kulturelle relasjoner. Kanskje får vi se nye hybrider, både programmatisk og kulturelle, som følge av de endringene som er i ferd med å skje.

Problemstillingen fordrer at vi dukker ned i det uvisse, og at vi med åpne øyne må finne fram til vår egen tilnæringsmåte til de komplekse situasjonene. I prosessen med å sette oss inn i de ulike kontekstene kommer flere lag til å avdekkes. Ved å dukke ned i de kulturelle, historiske, politiske, topografiske og næringsdrivende relasjonene på stedet, håper vi å finne noe vi kan spinne videre på; programmatisk, så vel som sosialt. Ved Dødehavet blir utfordringen å finne frem til et program som kan knytte mennesker sammen på tvers av landegrenser og religion, og samtidig virke sammen med turistnæringen som er så viktig på stedet i dag. Kan diskusjonen og konflikten om vannet og vannressursene endres til å bli en dialog for samarbeid? Kan arkitekturen samtidig som å forholde seg til et synkende vannivå, også representere et håp om at utviklingen kan snu?

I Bangladesh blir utfordringen å se på hvilke konsekvenser en økning av havnivået vil ha for menneskene og det næringsgrunnlaget de lever av. Det vil bli nødvendig å tenke seg vannivået som en ny topografisk, byggbar flate, og hvilke arkitektoniske så vel som sosiale muligheter og begrensninger dette vil gi. I begge scenarioene vil det bli nødvendig å studere hvilke strategier for adapteringsmetoder som finnes på stedene i dag, og se om det er noen av de forlatte strukturene ved Dødehavet, eller de omsider oversvømte strukturene i Bangladesh som kan tas i bruk.

Arkitektrollen i en verden i endring

“ *Det er i et komplekst endringsrom arkitekturen blir til. Man kan bli overveldet av kreftene som er i spill i verden i dag. Derfor er det desto viktigere å være proaktiv og ambisiøse på vegne av sitt eget fag. Det er behov for rom for undersøkelse av arkitekturens rolle i et samfunn i endring"* <http://2011.arkitektur.no>

“ *At være proaktiv er uttrykk for, at en person eller organisation selv tager et initiativ, i modsætning til at være reaktiv, der er uttryk for, at en person eller organisation alene reagerer, hvis udefrakommende omstændigheder nødvendiggør dette."* <http://da.wiktionary.org>

Arkitektens rolle er i endring. Dette har blitt et slags mantra man hører til stadighet. Men kanskje viktigere er det å zoome ut av sin egen profesjon, og innse at verden er i endring; Globalisering, urbanisering, vannmangel, ny teknologi, klimaendringer. Som arkitekt er man en aktør i denne verden, og spørsmålet blir da; hva kan vi som arkitekter bidra med?

Den klassiske, tradisjonelle arkitektrollen er å skape gode, bygde omgivelser, en rolle som ikke har forandret seg mye opp gjennom tidene. Man får et oppdrag, og prøver å definere utfordringene og mulighetene, og sammen med utviklere og ingeniører utvikles prosjektet. Man får inntrykk av en til tider komplisert rolle; regler som forandrer betingelsene underveis, strategier som går på bekostning av kvalitetet og i favor av pengene, byggherrer som egentlig bare ønsker at arkitekten skal gi et salgbart påskudd for å bygge tettere, høyere, ny miljøteknologi som ikke tas i bruk på grunn av økonomisk profitt-hensyn og skeptisisme. Det er tydelig at den generelle arkitekten får premissene utenfra, og disse ytre rammevikårene for arkitektur får dermed stor innflytelse på våre bygde omgivelser.

Det finnes en annen tilnæringsmåte å utøve arkitektur på, som av ressursgrunner og konvensjonell tenkning ikke er så utbredt. Det er å selv reise de viktige spørsmålene! Det er å bruke sine kritiske og kreative evner til å innse utfordringene i samfunnet, men også evne å se potensiale som idag ikke er utløst. Det er å bruke arkitektur som et verktøy for å finne dette potensialet. Dette kan feks. værei strukturer/grupper isamfunnet som idag ikke knytter seg til hverandre, men som begge hadde vært tjent med en kontaktilate opp mot hverandre. Eller det kan være prosesser i samfunnet der den enes behov er den andres overskudds-materiale. Temaene er mange; ressursbruk, integrering, tilhørighet, miljø etc. Jeg tror at den kritiske, uavhengige arkitekten, sammen med kunstnere, sosiologer med andre har et potensiale til å peke på en alternativ utvikling, til å se muligheter i utfordringene, til å se potensiale i grensesonene mellom det politiske, sosiale og miljømessige. Til å tenke nye koblinger, nye hybrider, nye kontaktilfater.

I Norge har vi en enorm mulighet til å utvikle også denne andre, og i mine øyne likså viktige, formen for arkitektur. Vi lever i et overskuddssamfunn, og med en verden som står foran store utfordringer; miljømessige, sosiale og politiske burde vi i denne delen av verden gripe sjansen til å bruke arkitektur enda mer som et forsknings-verktøy.

På studiet har vi privilegiet av å arbeide med arkitektur i "den frie formen", uten at den er presset og marginalisert fra alle kanter. Og til en viss grad utnyttes denne friheten. Men jeg tror potensialet er mye større; Til å bli mer bevisst på konvensjoner i samfunnet, de man tar for gitt og de man tar med seg uten å tenke over det, og dermed også kunne stille spørsmålstegn ved de. Til å kunne eksperimentere mer i grensesonen mellom realisme og utopi, og kanskje finne ut at det utopiske, grensesprengende kan gi oss noe inn i den realistiske konteksten? Til å teste grensene til faget, hva kan vi arkitekter gjøre, hva kan vi ikke gjøre?

“ *There is an overwhelming perception that this moment calls for fundamental change, but what does this really mean? Climate change for example, tends to be seen solely as an environmental crisis, when in reality we must confront it as a cultural one. Across all these current crisis, institutions of urban development need to redefine themselves, forming a different type of interface with the public, and generating new ways of thinking and acting beyond ideological polarities and reductive problem solving"* **Teddy Cruz, Estudio Teddy Cruz,** **Foreword in "Foresight"**

På diplomten min ønsker jeg å utnytte den friheten som ligge i å være student til å ta fatt i en av våre tids store utfordringer, klimaendringene. Mye av "klima-fokuset" ligger i å forhindre klimaendringene i å tre i kraft.

Det er passivhus, aktivhus, isolasjonstykkelse, og datastyrte persienner. Og det er helt essensielt å prøve å begrense og snu utviklingen i klimagassutslippene. Men det viser seg at det er vanskelig å komme til globale forpliktelser, i dag går klimaendringene raskere enn forhandlingene om en ny klimaavtale.

“ *For å unngå svært alvorlige konsekvenser av klimaendringene (togradersmålet) har FNs klimapanel beregnet at den globale utslippsveksten må stoppes senest i 2015, og at de globale utslippene deretter må ha en vedvarende nedadgående trend. Samlet global reduksjon må være på minst 50- 85 pst. i 2050 i forhold til 2000-nivået."* <http://www.regjeringen.no>

“ *De fleste utslippssce nariene fra klimapanelet viser vekst i CO2-utslippene utover i det 21. århundret. Dette vil gi fortsatt vekst i konsentrasjonen av klimagasser i atmosfæren. Klimapanelet har beregnet at dette vil føre til en økning i den globale middeltemperaturen på så mye som mellom 1,1°C og 6,4°C innen 2100, og en økning i havnivået på mellom 18 og 59 cm."* <http://www.kimalofet.no>

I tillegg til å prøve å snu utviklingen, bør man ikke også studere hvordan man kan gripe ann de klimaendringene som ser ut til å komme? Hvordan kan man som arkitekt se mulighetene i endringsprosessene, ikke kun problemene? Det er nå man har sjansen til å være proaktiv, i 2050 kan det være for sent.

Hvis man ser på sin egen bransje ser man at klimatiltakene til tross, folk bygger større, man har gjeme hus både nummer to og tre henholdsvis ved sjøen og fjellet. Man må desverre innse at alvoret ikke har sunket inn. Man så en nedgang i forbruket og klimagassutslippene under finanskrisen, og en økning etterpå. Det tyder på at økonomi er en faktor som kan bidra til å redusere utslipp, ikke i tilsvarende grad utsiktene til klimaendringer. Man kan spørre seg om det ikke må en endring i tankesett til for å endre forbruksvaner og legge om et ressursbruk som så tydelig ikke er et bærekraftig alternativ for verden som helhet.

Kan vi som arkitekter være med på sette fokus, og bruke våre kreative evner og visualiseringsverktøy for å formidle viktigheten i situasjonen. Kan arkitekturprosjekt være med å endre tankesett?

Oppgaven min starter ut i fra disse tankene rundt arkitektrollen; en proaktiv aktør som evner å se koblinger, nye hybrider, være en fasilitator for endring, se potensiale i utfordringer, og som har evne til å sette fokus i samfunnet og endre tankesett. Det kan vel, om ikke annet, sies å ihvertfall være ambisjos på vegne av eget fag.

Så til selve oppgaven, hvordan skal dette munne ut i et prosjekt som tar for seg klimaendringer? Oppgaven tar utgangspunkt i den globale oppvarmingen, og hvilke konsekvenser dette får på ulike steder. Vi tar for oss to ytterpunkter, henholdsvis tørke og flom. Hovedproblemstillingen er endring i havnivået som følge av klimaendringene, hvordan kan arkitektur inngå i denne endringsprosessen?

I Midtøsten har tørke og omfordeling av vannressurser ført til at Dødehavet de seneste tiårene har sunket med én meter i året. En meter. Man ser hvordan turistanlegg som tidligere ble bygd ved vannkanten nå står flere hundre meter på land. Man hører om landkonfliktene i Midtøsten, men det hele dreier seg like mye om fordelingen av vannet. Det er kilde til konflikt, men kan det også være kilde til samarbeid? Dødehavet ligger i grensen mellom Jordan, Vestbredden og Israel, og vannet som tidligere fløt ned i Dødehavet er nå brukt til jordbruk og drikkevann i alle tre områdene. Vannet har også her en stor rolle i religion og kultur. Hvordan kan arkitektur ta opp i seg denne endringen i havnivå, være med å bryte ned barrierer og inngå i en ny sirkel av håp, muligheter og samarbeid? I en verden av barrierer, delvis bygde, kan arkitekturen også være med å bygge ned barrierene?

“*With Copenhagen, Obama’s cap-and-trade bill, and numerous green policy initiatives coming out of Westminster, climate change is finally receiving the attention it deserves in a policy sense. But the plight of people whose lives have already been devastated by climate change has received surprisingly little attention. (...)Although the people of the Sunderbans are isolated and poor, they are well aware of the causes of global warming. They feel angry with the international community for having to suffer the consequences of a man-made catastrophe for which, with one of the lowest carbon footprints in the world, they are blameless.*”

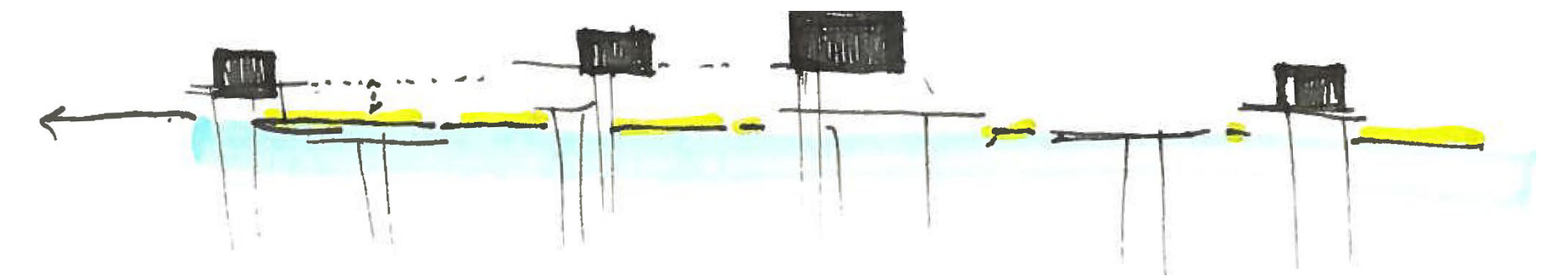
Sinking Sunderban
<http://www.independent.co.uk>

I Bangladesh, som er et av verdens fattigste og mest overbefolkete land, står 1/3 av landjorda i fare hvis prognosene om stigning i havnivået slår til. Dette kommer til å føre millioner på flukt, og nabolandet India forbreder seg ved å bygge et gjerde langs grensen, for å sikre seg mot klimaflyktrningene som måtte komme. Vann preger mye av Bangladesh, og landet består mye av delta-landskap, der de store elvene fra Himalaya renner ned. Dels til velsignelse, dels til ødeleggelse gjennom årlige flommer. Vann spiller også her en sentral rolle i kultur og religion. Sunderban er et unikt naturressurs, som på samme måte som Dødehavet står i fare for å forsvinne som følge av klimaendringene. Dette området deles også av to land, India og Bangladesh.

Kan arkitektur inngå, og tilpasse seg seg den endringen som ser ut til å komme? Kan arkitekturen også her være med å bygge ned barrierer?

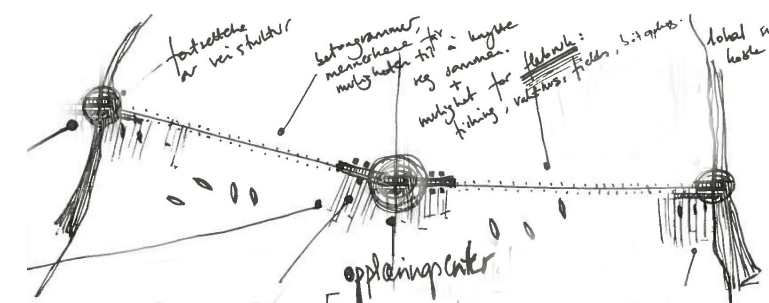
Etterhvert som vi dykker lengre ned i lagene på de to stedene, tror vi programmet kommer til å utkrystallisere seg. Vi kommer til å ta tak i ressurser og potensiale som er på stedet, og se på mulige nye hybrider; å koble sammen næringer, ressurser, mennesker som kanskje idag ikke er vanlig, men som muligens kan peke vei for nye muligheter, andre veier å gå.

Oppgaven blir på øverste nivå å undersøke disse påstandene rundt rollen vår; har vi de verktøyene som trengs for å ta fatt i disse spørsmålene? Fungerer arkitektur som et verktøy for å undersøke store spørsmål i vår tid? Er dette en mulig rolle for arkitekten; å gå inn som en proaktiv aktør i globale utfordringer. Og tilslutt vil det vise seg; kan vi arkitektstudenter være med å sette fokus, og vil det i såfall kunne være med å endre tankesettet til noen her hjemme hva gjelder klimaspørsmål?



prosess_Sunderban

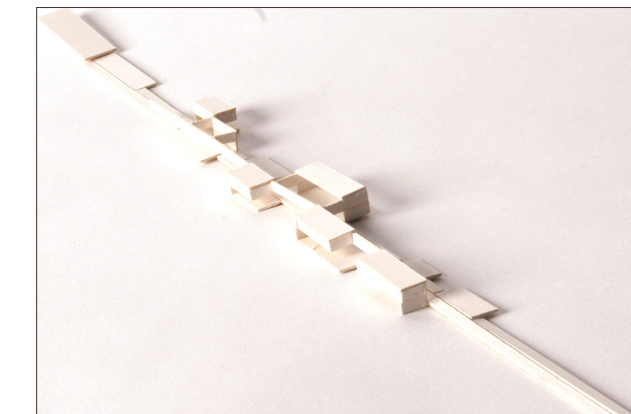
skape en kontaktflate i midten



konstant takflate?



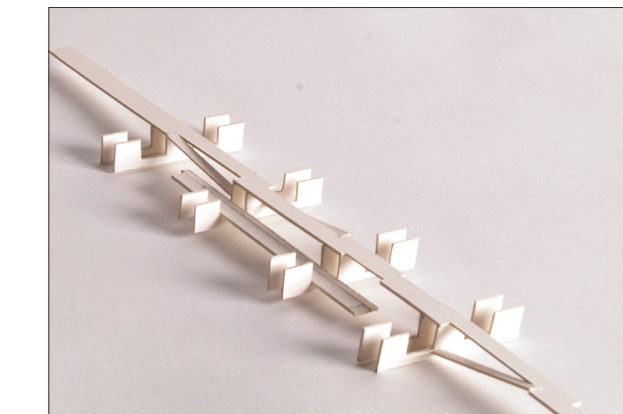
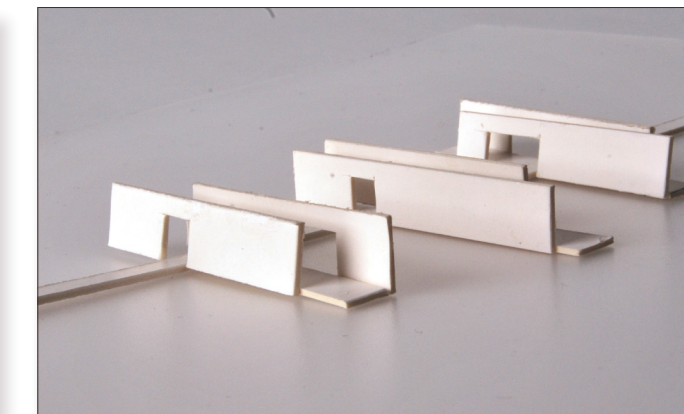
→ varmt som indrer
rommenes proporsjoner?



statiske rom, vannet som endrer. Tak blir til gulv, høyt blir lavt.



et landskap som endres gjennom vannstand

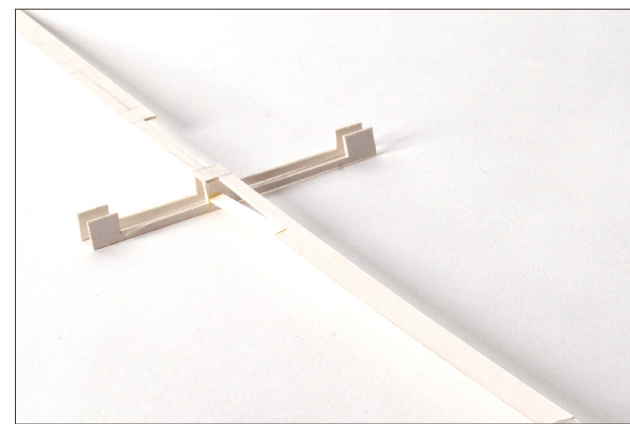
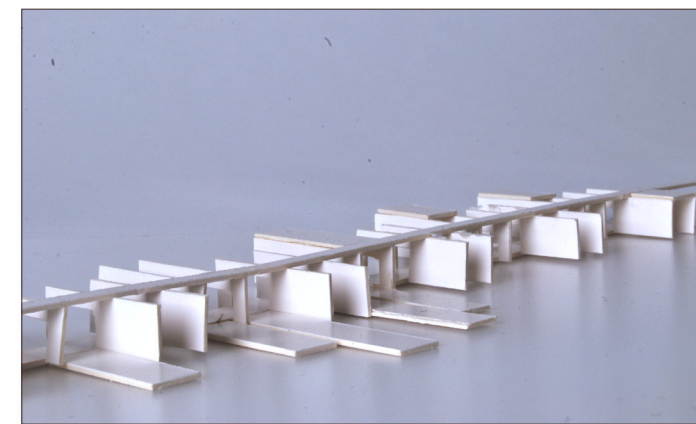
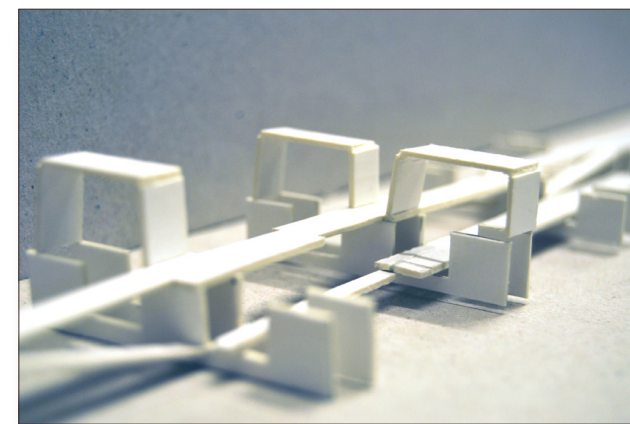
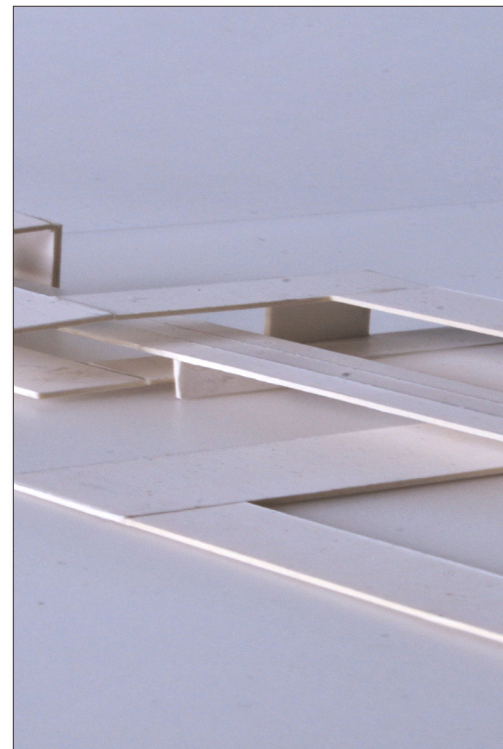


det flytende beveger seg i rammer av noe fast

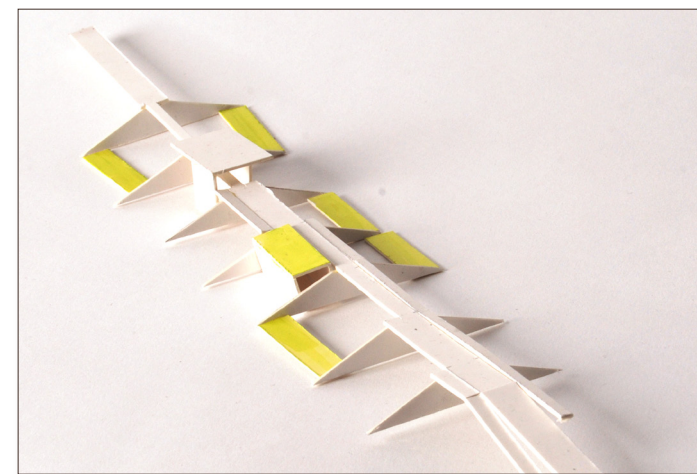
oppstart januar

HVORDAN ENDRE ROMMENE SEG I FORHOLD TIL VANNSTAND?

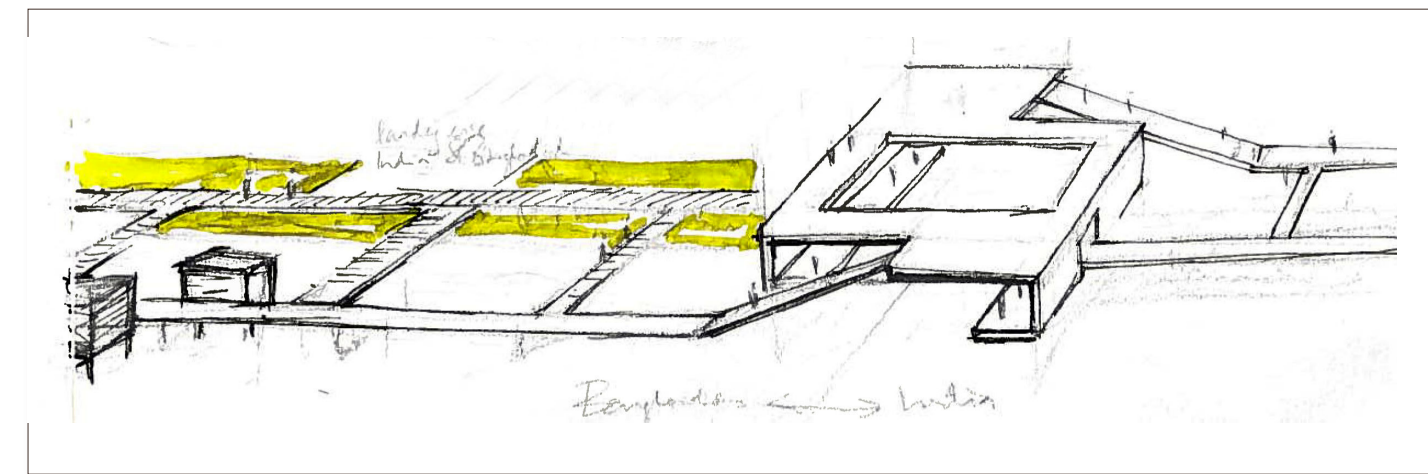
Fokuset i Januar var på vannets endringer, og hvordan arkitekturen både spilte på lag, men også poengterte dette.



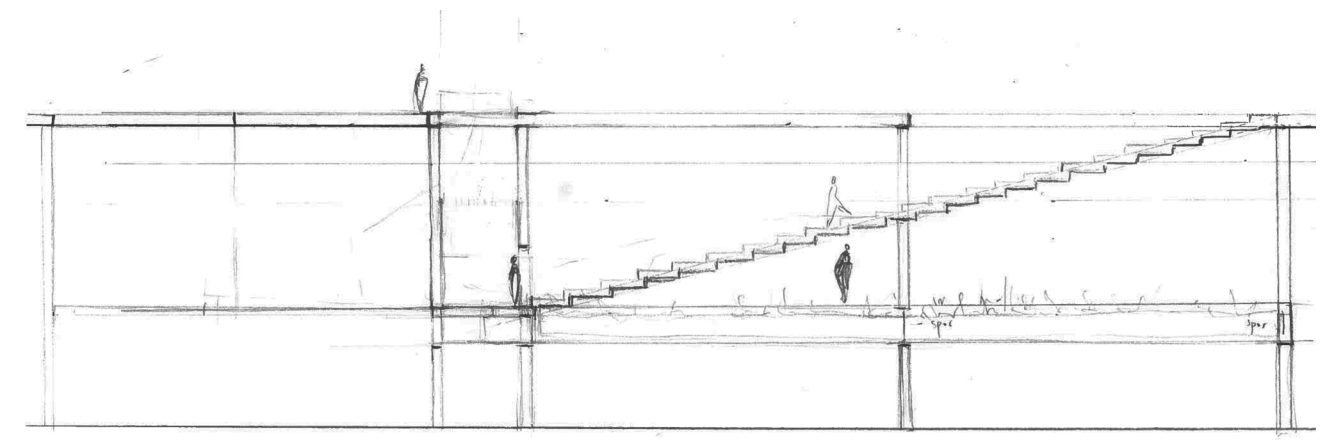
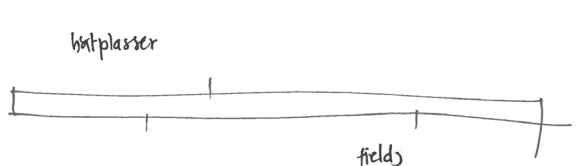
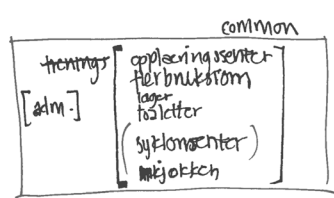
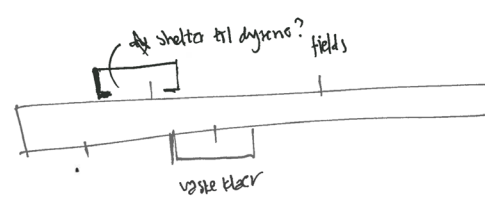
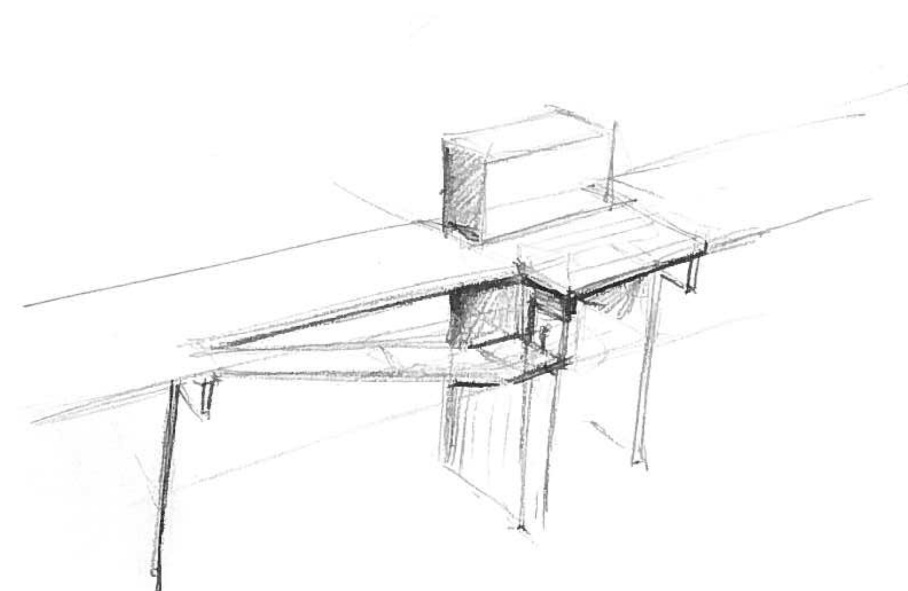
rammer som holdepunkt for de flytende



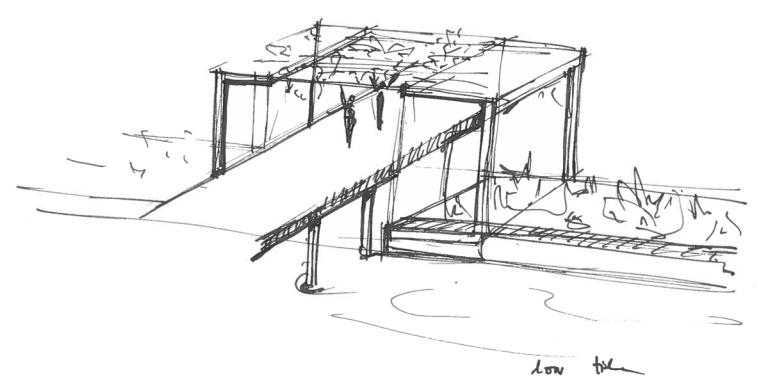
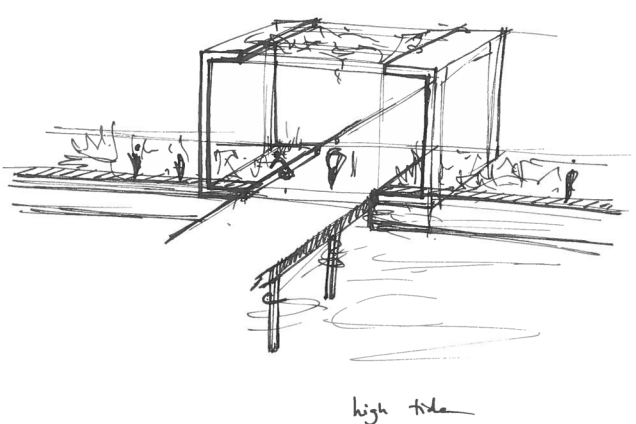
bygget "puster", de flytende hagene trekkes inn til ved høyvann, trekkes ut ved lavvann.

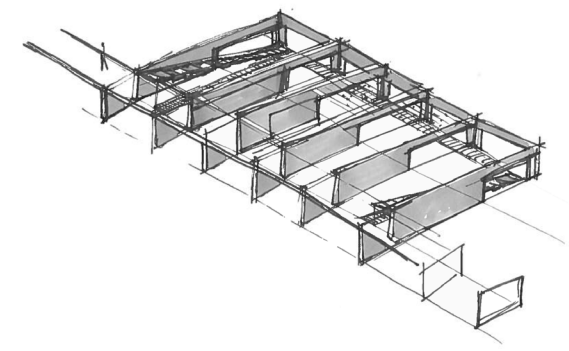


to parallelle systemer av flytende og fast som leder inn i samlingspunkt.

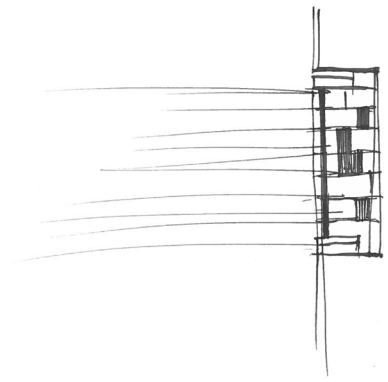


en trapp inspirert av ghat som forbinder det flytende med en fast forbindelsesvei.

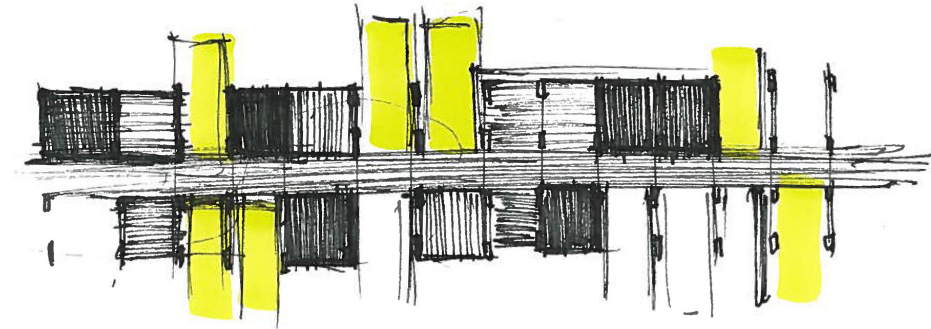




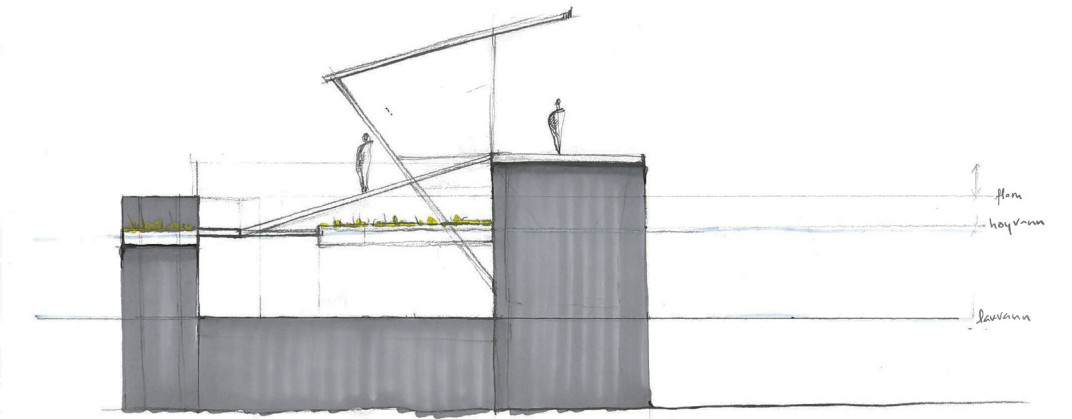
en vandring på, under, mellom



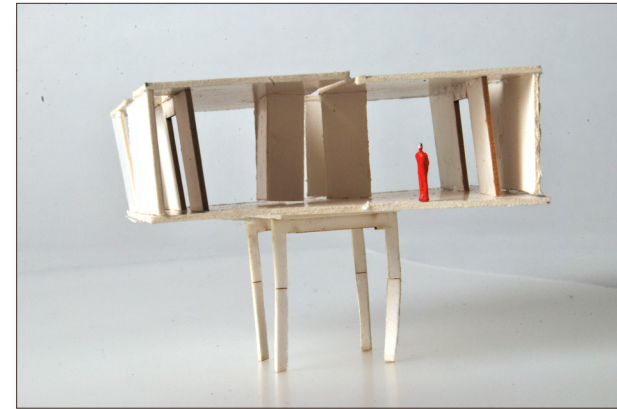
flytende hager med strømmen



lette strukturer

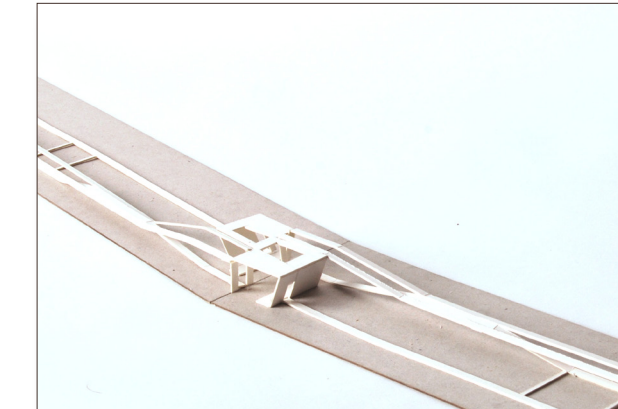


parasitt-arkitektur?

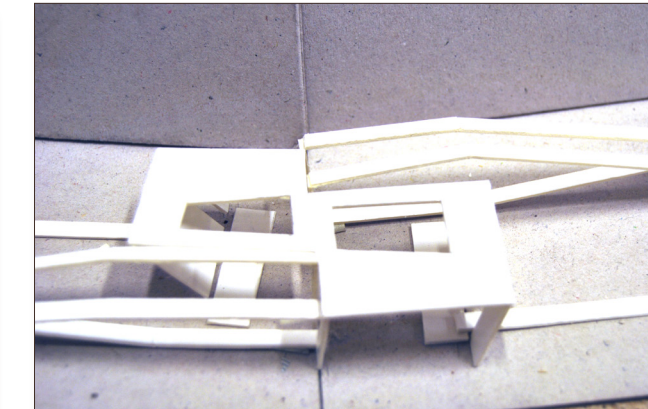


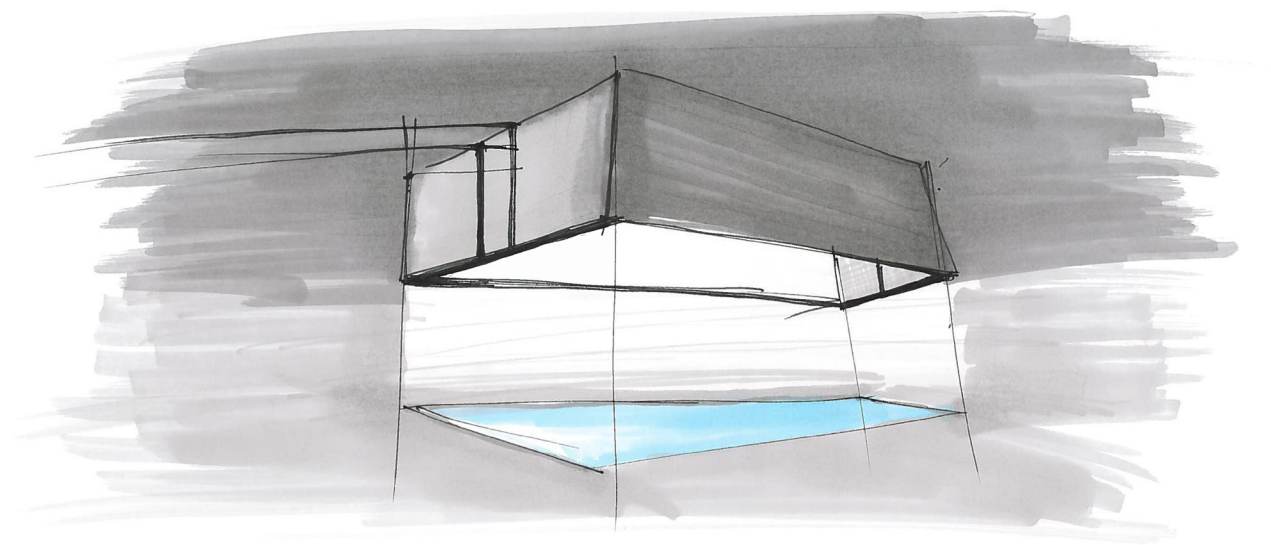
en poengtering av grensen

opplæringsenter_februar

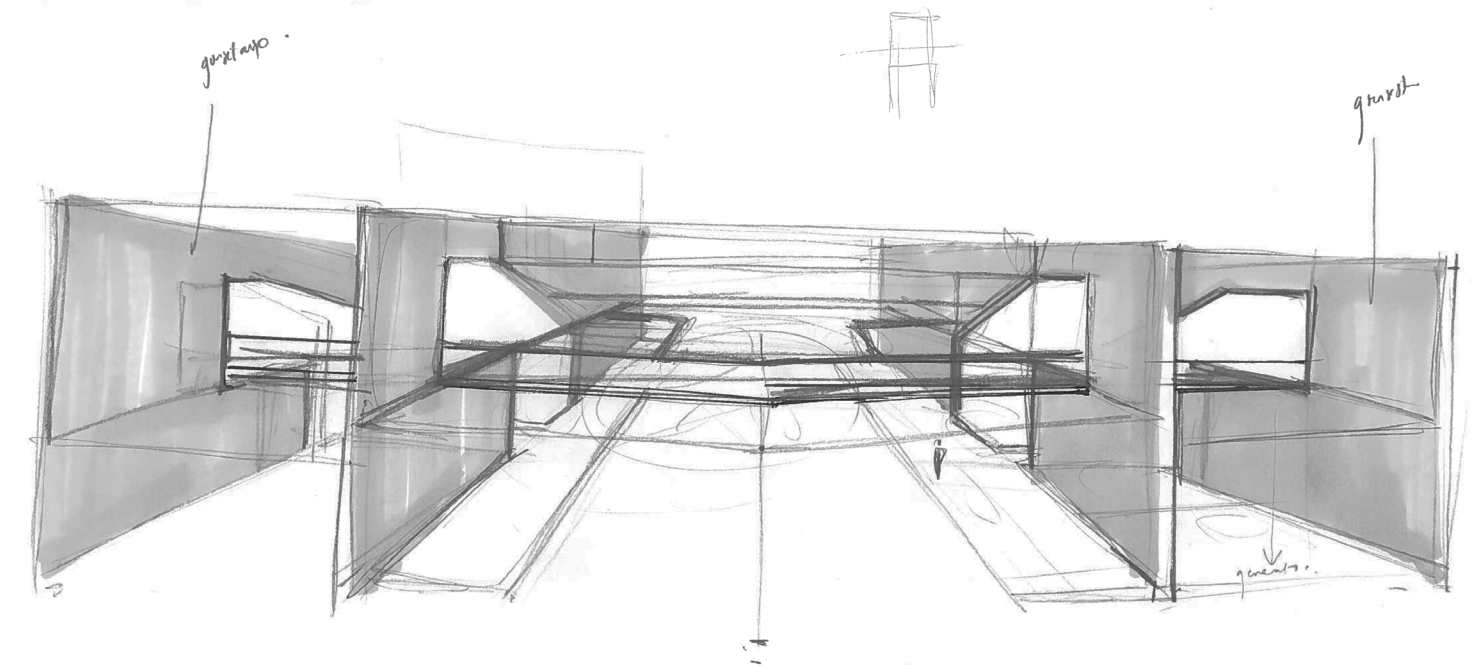


flytende og fast, felles senter i midten

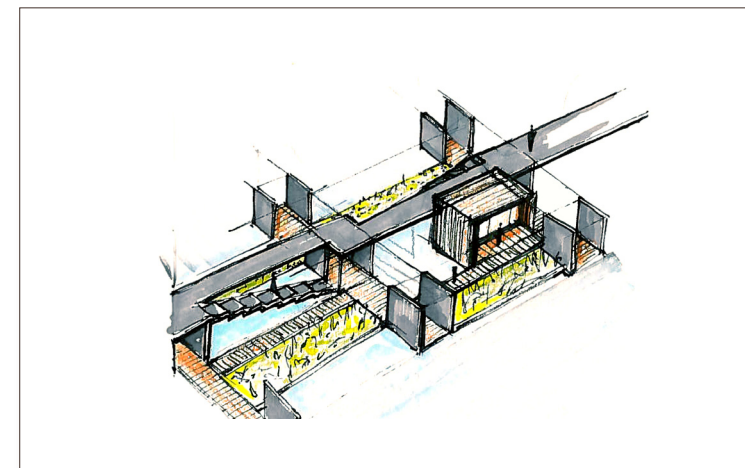




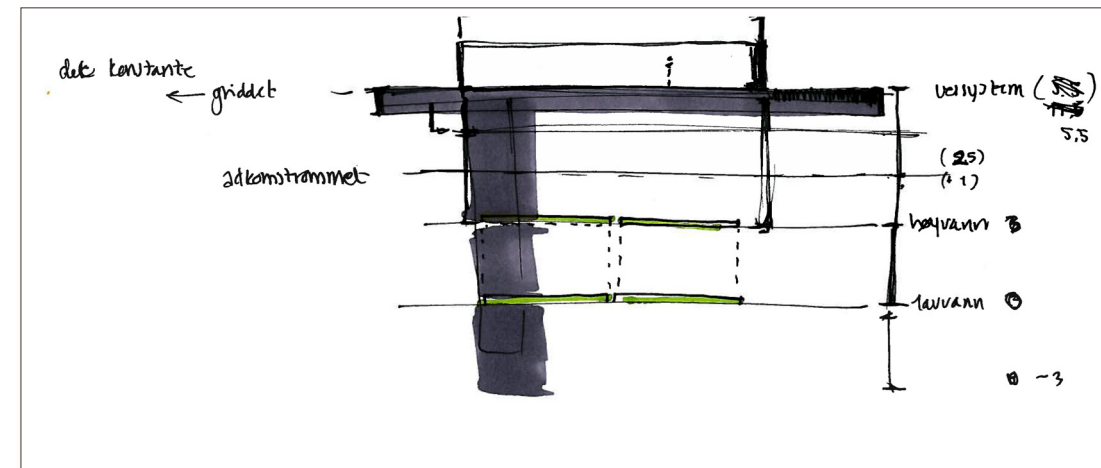
vannspeil og overlys _i grensa



et møtepunkt

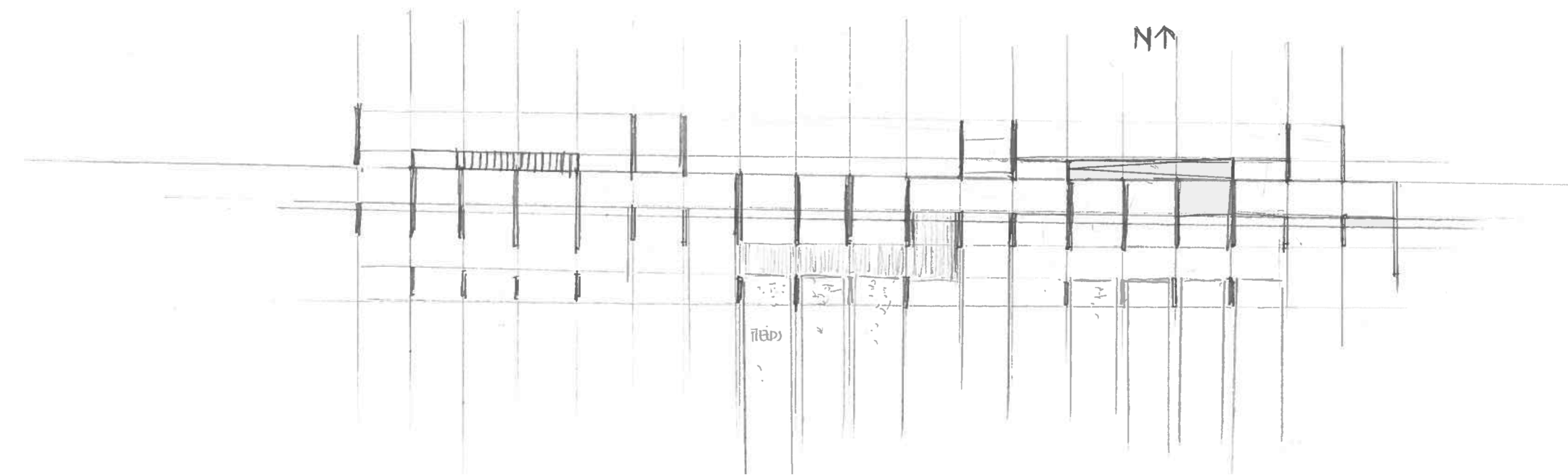


skisse over samspill flytende hager, ferdselsåre, gjestehus

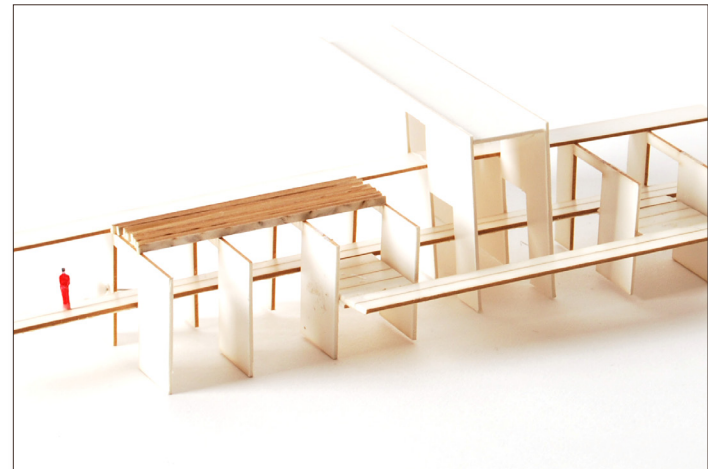


endring i høyde og rom-opplevelse

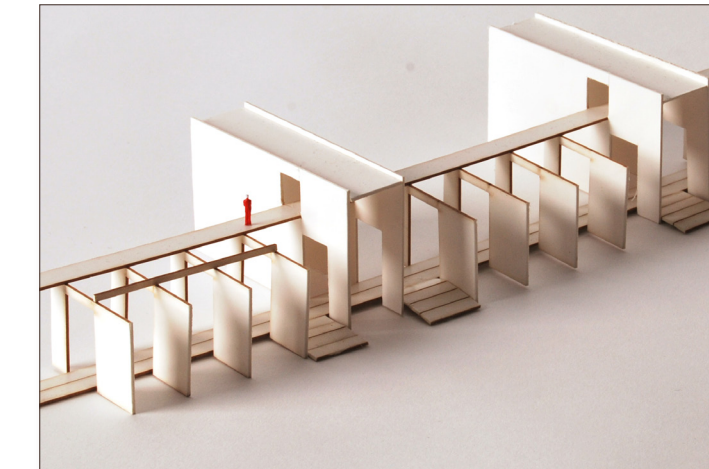
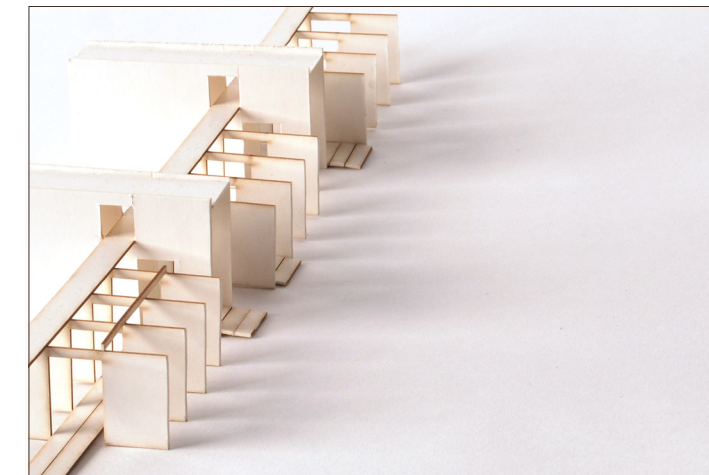
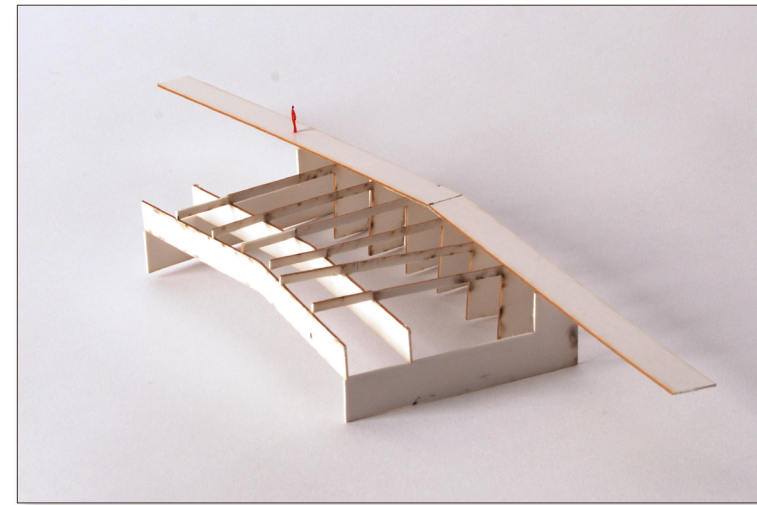
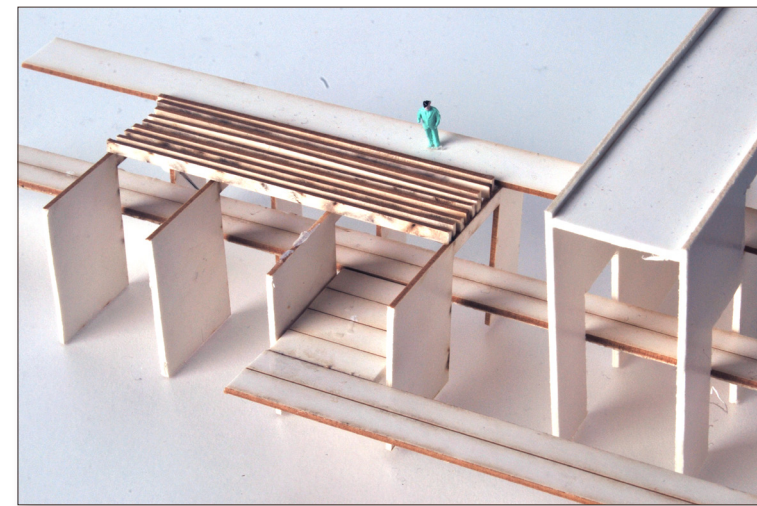
strategi og rom_febbruar



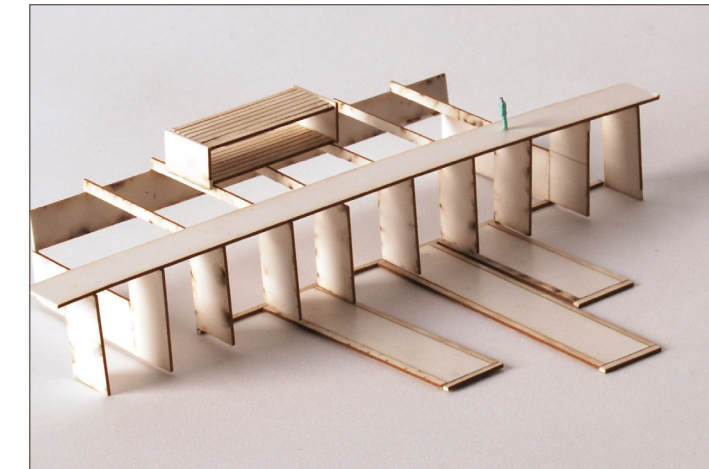
Vi landet på en punkvis utbygging, med en fast ferdselsåre som forbindelse. Tema som materialvalg og konstruksjon har vært viktige siden starten, siden man bygger i et land med knapphet på ressursene. Vi fortsatte undersøkelsene med samspillet mellom noe tungt og fast, og noe lett og flytende.



romlige undersøkelser; under, i, på, mellom



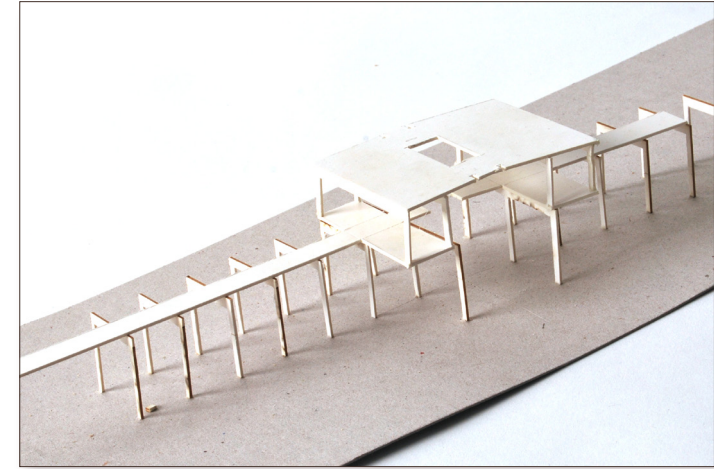
et tett gridsystem, for å muliggjøre at de selv kan bygge med lokale materialer.



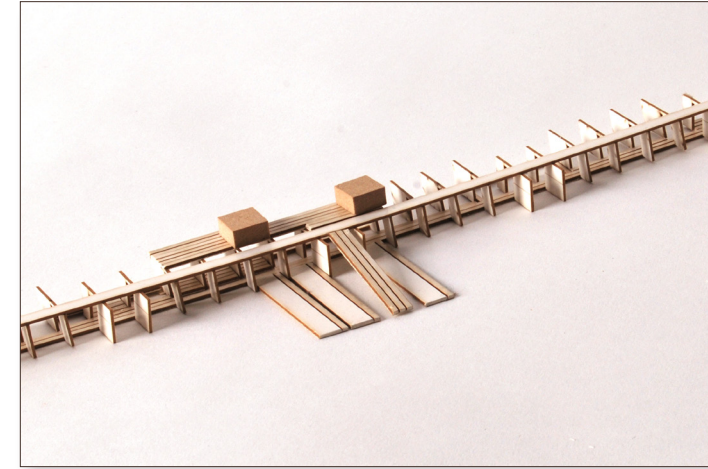
tektoniske undersøkelser, hva holder oppe?
Hva hviler på hva?

kritisk blikk februar/mars

Alle forslagene hadde hatt én massiv del og én flytende del. For oss hadde det vært viktig å dyrke den romlige endringen som oppsto i mellom de, som følge av endring i vannstand. Men; etter en runde med kritisk selvrefleksjon fant vi ut at vår iver etter å dyrke det romlige potensielt kunne stå i kontrast til den enkle og sparsommelige arkitekturen vi hadde opplevd i Bangladesh.



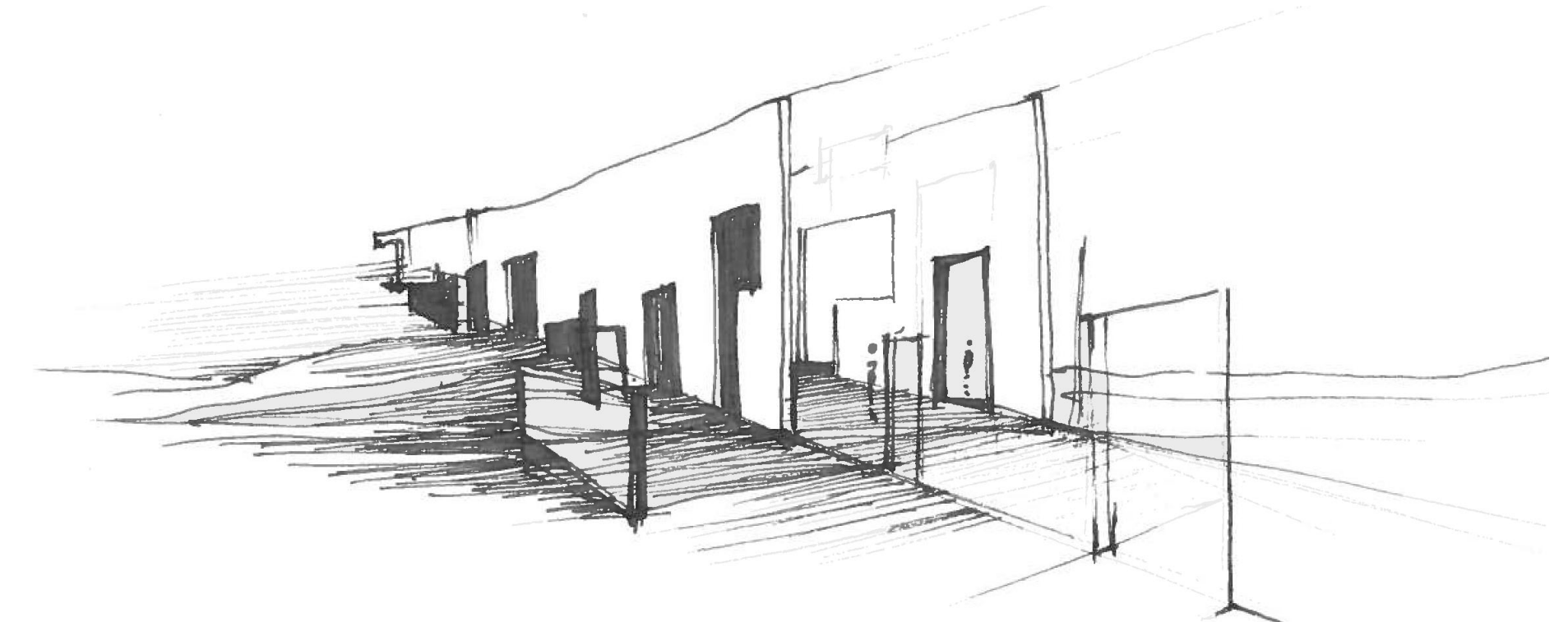
strippet ned. Skulle vi bygge midtpunktet i det hele tatt, eller la det være en utvikling som kom av seg selv?



Vi beveger oss mot noe mer romlig igjen. Rammer av betong, med en avstand der de kan spenne lokale materialer.

Etter å ha tegnet mer detaljert på prosjektet noen uker, er det to endringer som er verdt å nevne. Vi reduserer først antall betong-rammer etter å ha snakket med en vannkraft stipendiat om det å bygge "med" elva.

Nummer to er en endring fra betongrammer til stålsøyler. Vi hadde hatt med oss en rest fra tanken om det massive og det lette helt hit, men fant ut på et tidspunkt at det var dét det var; en rest. Med inspirasjonen fra lokale byggemåter og tanken på hvordan dette skulle kunne bygges blir materialet endret til stål.

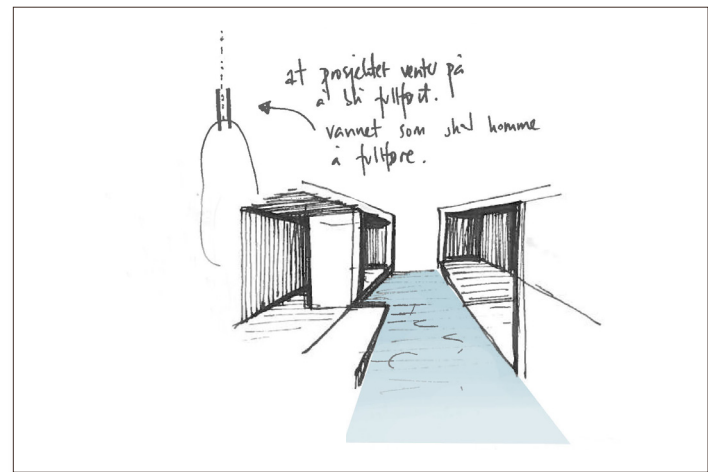


prosess_dødehavet

prosess i skisser, tekst og modell _Dødehavet

En romlig praksis krever romlige undersøkelser.

Dette heftet viser noen av de undersøkelser vi har vært gjennom i prosjektet i Dødehavet. Vi jobbet med konsept-fasen lenge, og jobbet oss mot et prosjekt som vi synes reflekterer skjæringspunktet av de ulike parametrene i en kompleks situasjon; endring i landskap, vannmangel, ressursbruk, barriere, tid, håp, interaksjon,

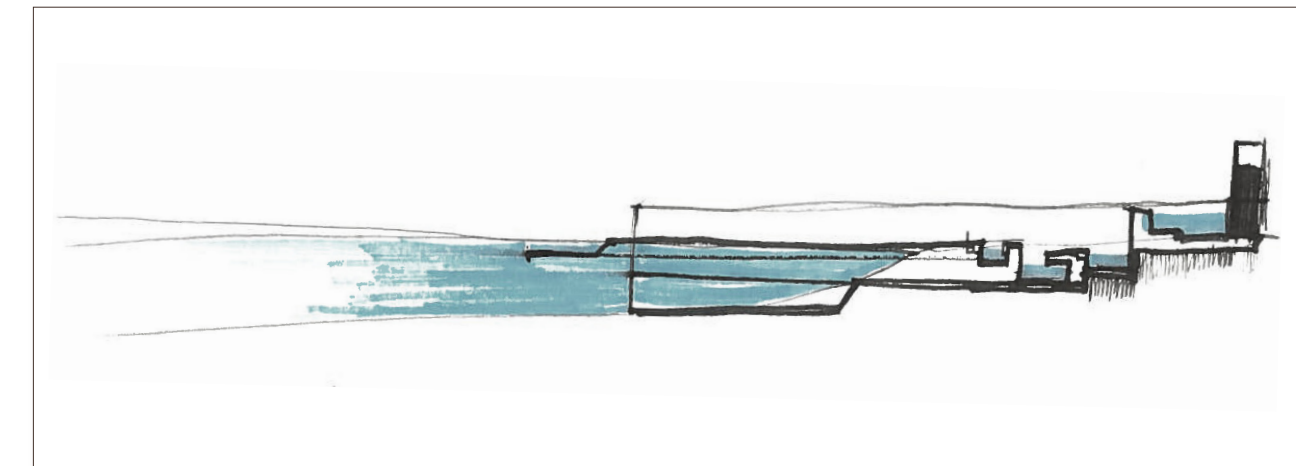
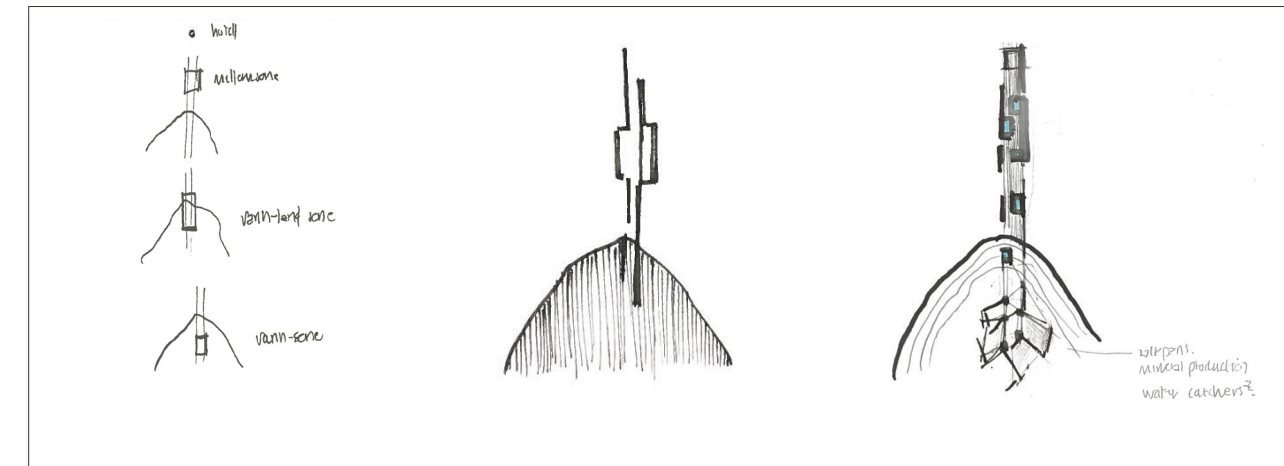


Et prosjekt som venter på at vannet skal fullføre?

oppstart januar

HVA SKJER OM VANNET KOMMER?
HVA SKJER OM VANNET FORSVINNER?

HVORDAN KAN PROSJEKTET VÅRT STÅ SOM ET SYMBOL PÅ DEN UTVIKLINGEN SOM SKJER?



grave seg ned og bygge seg opp

Vi begynte uten eksakt sted, men visste at prosjektet skulle innbefatte en grense og et skiftende landskap der vannet var endringsfaktor.

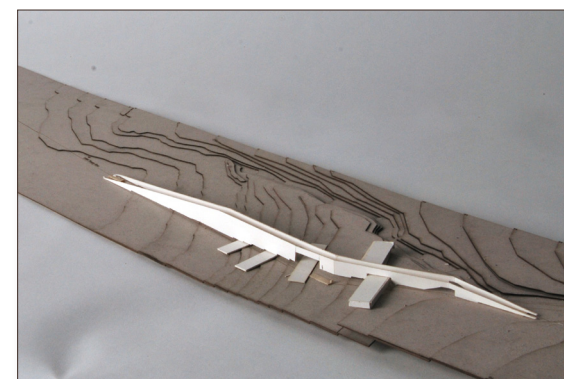


tomt_januar

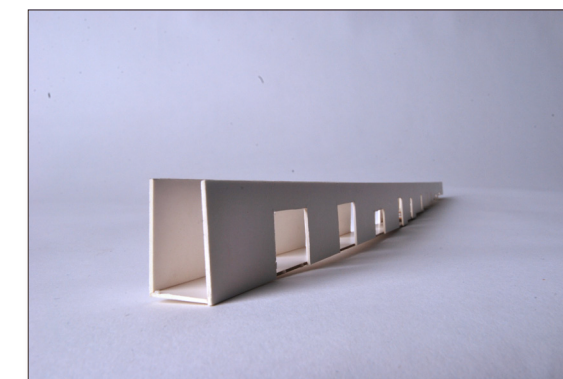
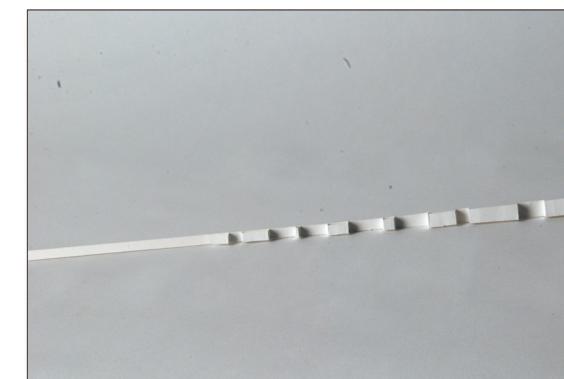
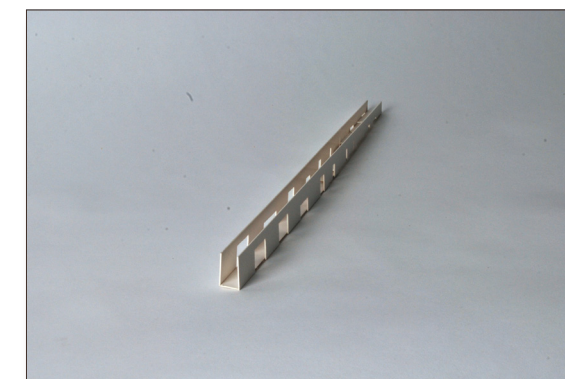
HVORDAN FORHOLDE SEG TIL LANDEGRENSEN?
HVORDAN SKAPE EN MØTEPLASS UT AV EN BARRIERE?



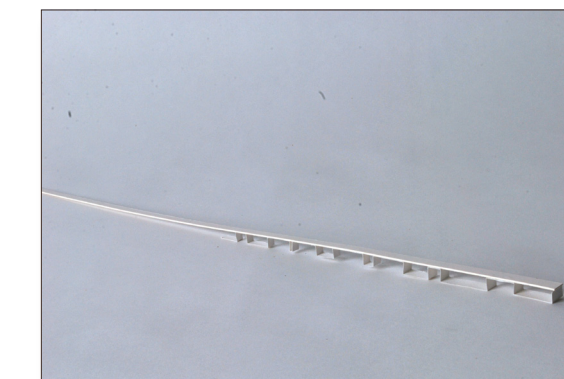
en romligjøring av grensa



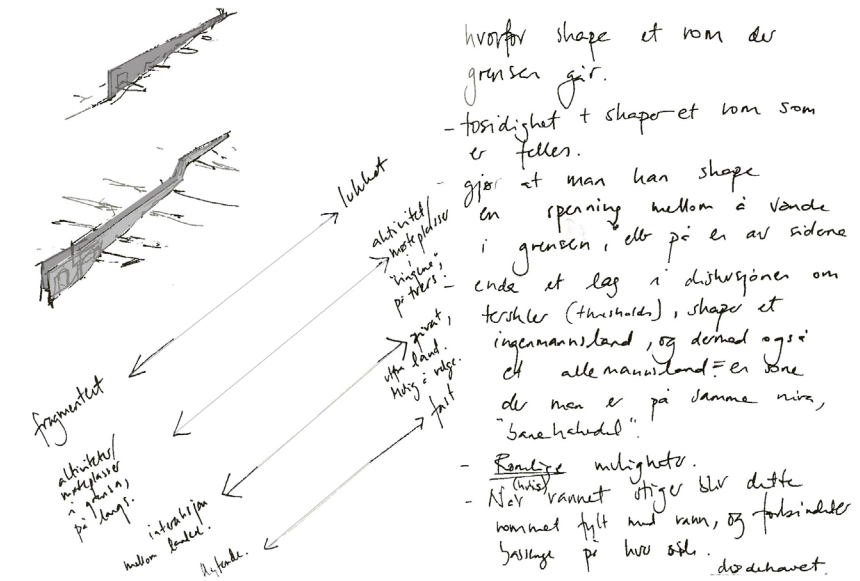
lys som dras inn fra siden.



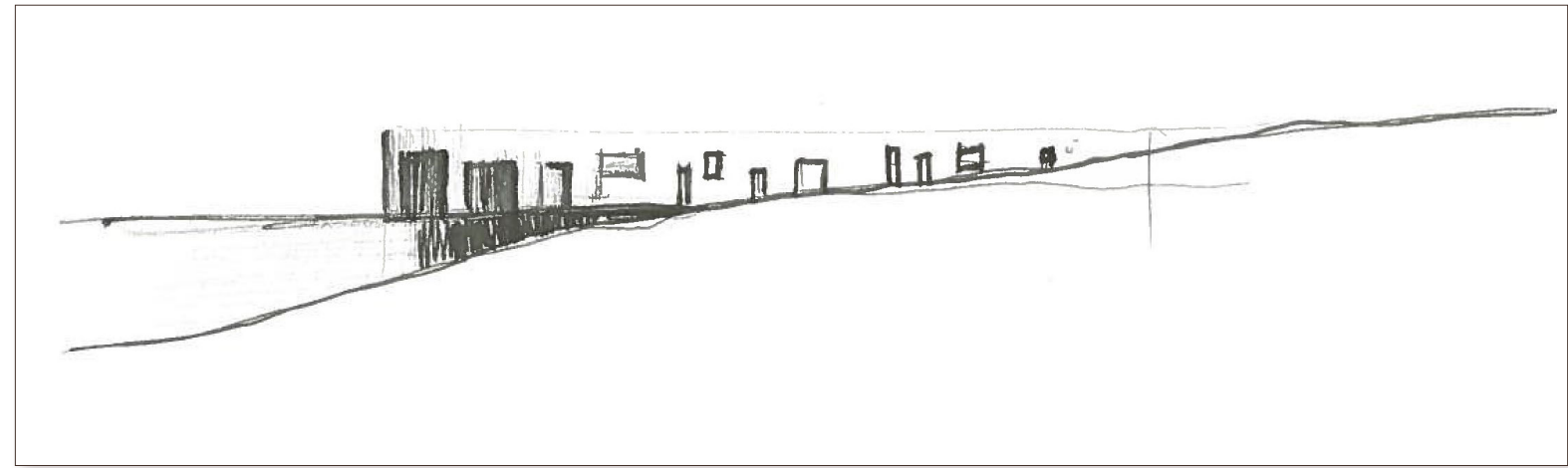
en vegg som referanse til vannstand



Vi startet i skissemodell, og beveger oss raskt mot noe langstrakt langs grensen, som poengterer denne, samt har en adaptivitet i forhold til vannstand.



hvordan shape et rom der grensen går.
 - tosidighet + shape-et som som er felles.
 - gjør et man kan shape en spenning mellom å vende i grensen, eller på en av sidene
 - enda et lag i distinksjonen om terskler (threshold), shape et ingemannsland, og dermed også et allemannsland = er bare de man er på samme nivå, "Sækerhøvel".
 - Rønde mulighet.
 - Når rammet opp blir dette normalt felt med rom, og forsideles blytunge på hver side. dødhavet.



filter mot et felles rom i midten

grensen januar/februar

HVORDAN SKAPE ET BYGG SOM SPILLER PÅ LAG MED DE MENNESKELIGE BARRIERENE I MØTE MED ET ANNET FOLK?

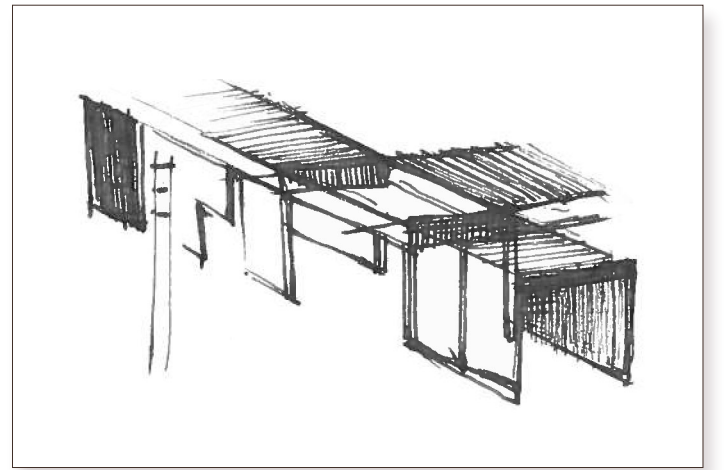
burkini ; litt skakt med hette, laget for muslimske kvinner som ønsker å dekke seg over de hodet.

Åpner fortold til kroppens "sener"!!
 Hva er men q'i-oppbygginge.

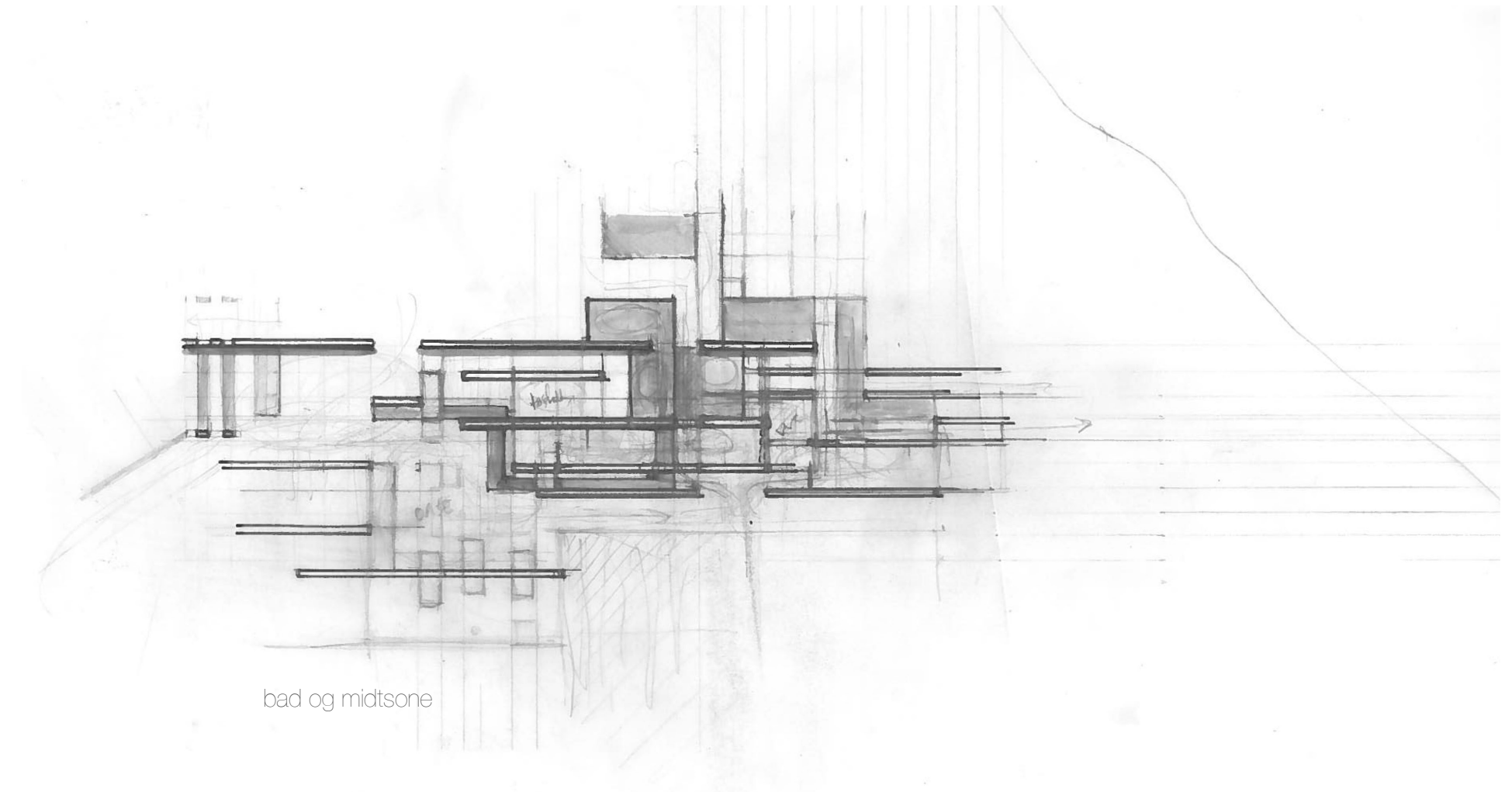
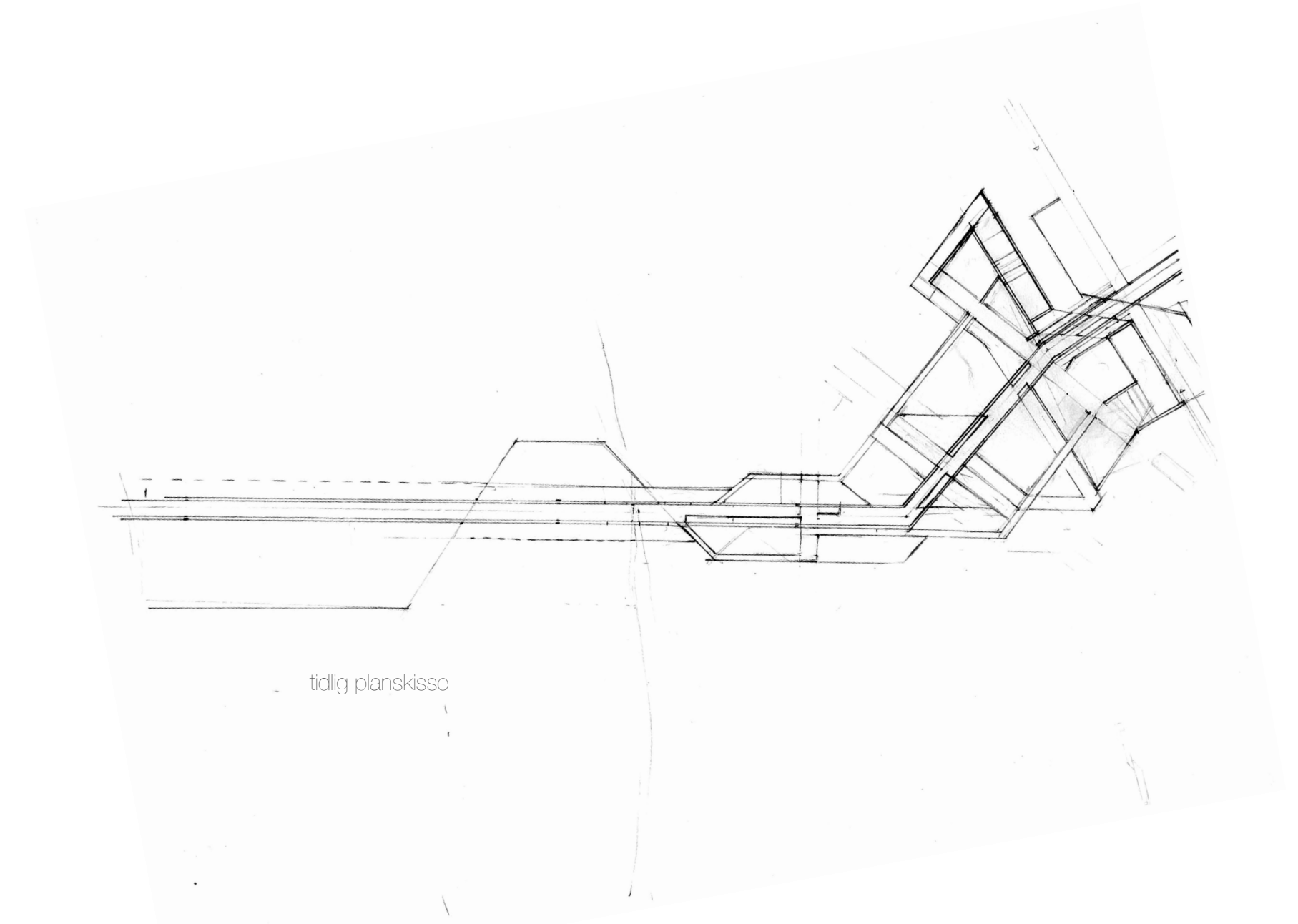
kvinner

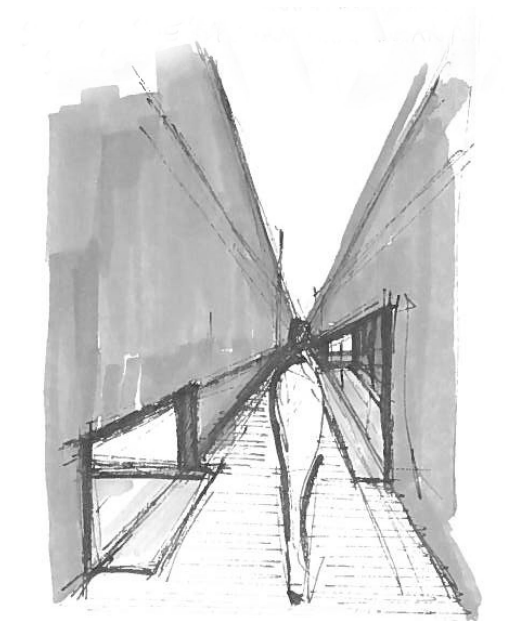
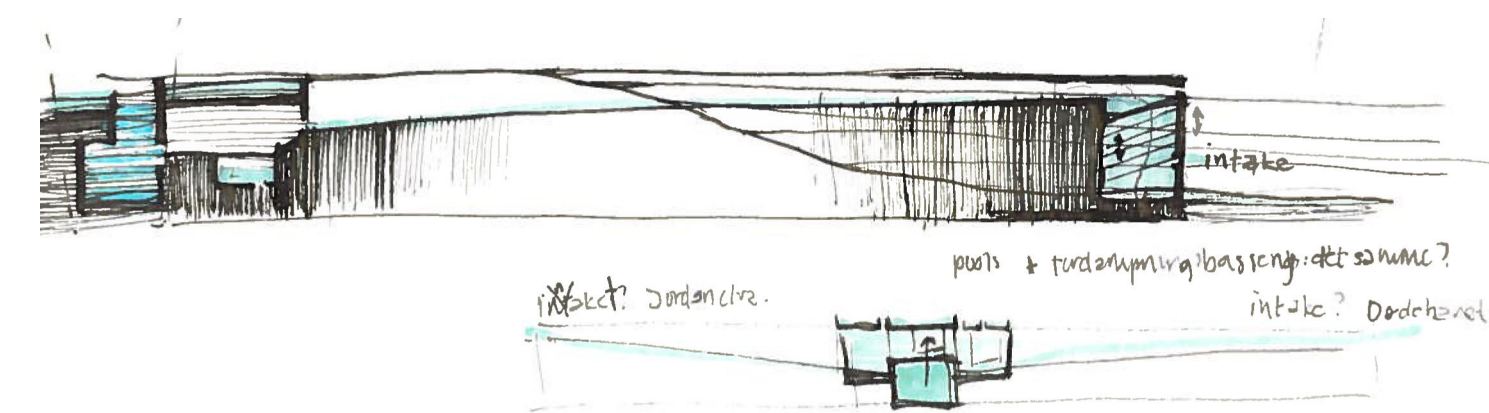
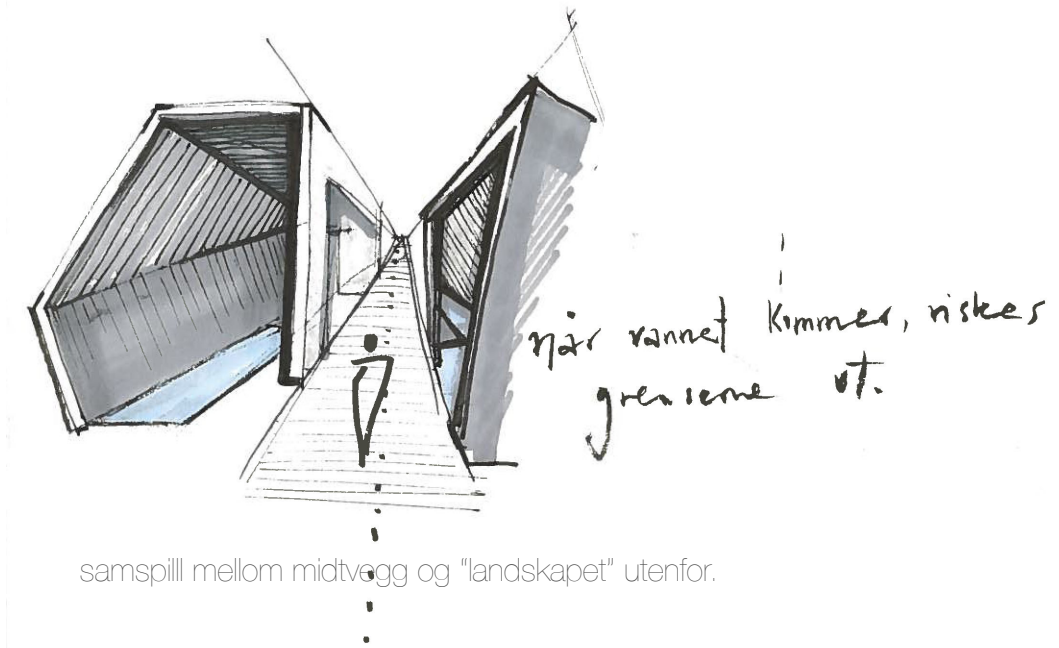
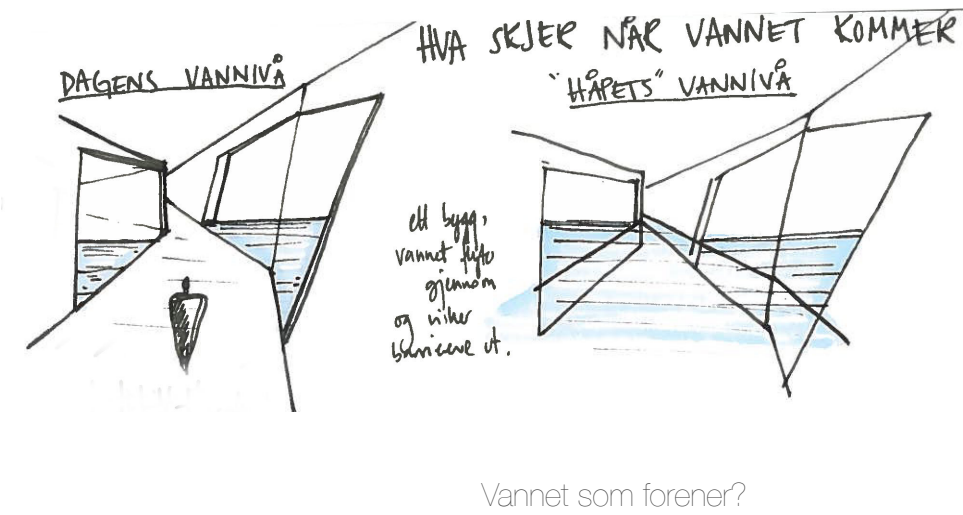
DAEAM forbindelser på hver side.
 kvinne avd.

MENN under benn burhidetka ha vullen tilsvarer.



Prosjektet ligger i et sterkt religiøst, muslimsk land og et pluralistisk land, men som også har sterke religiøse grupper, i hovedsak jøder, men også en stor andel kristne og muslimer.



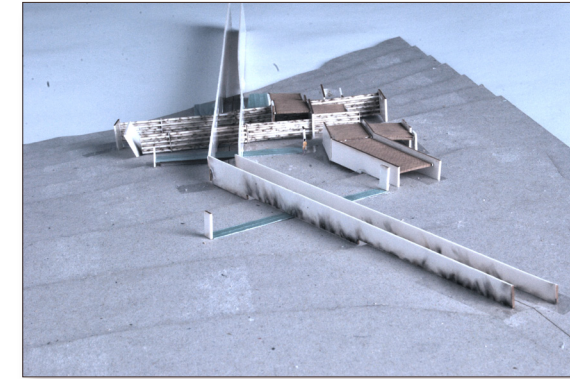
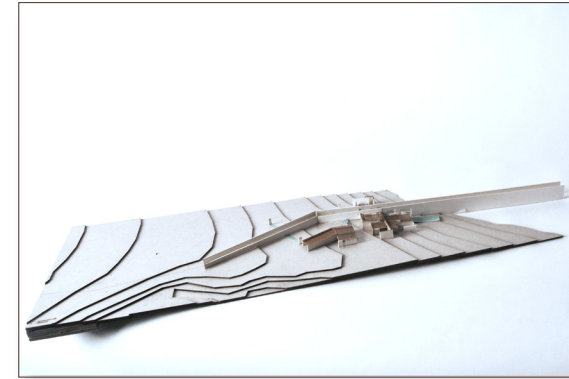
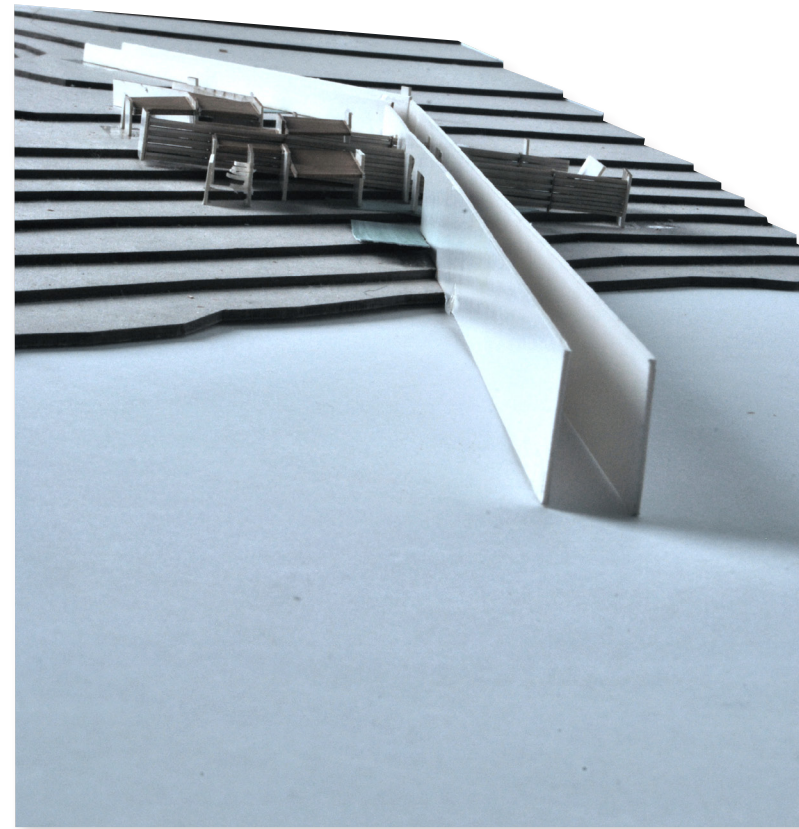


bassenger som strekker seg ut fra de sentrale midtveggene, skaper et naturlig samspill mellom de to sidene.

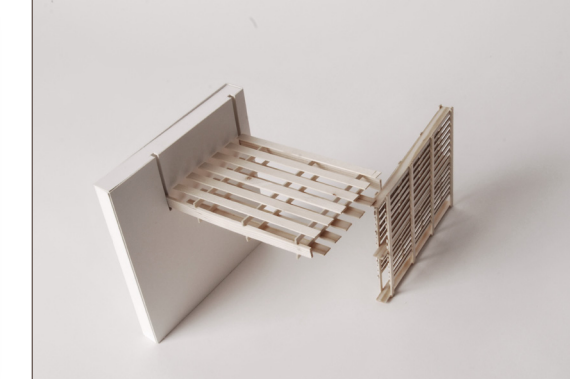
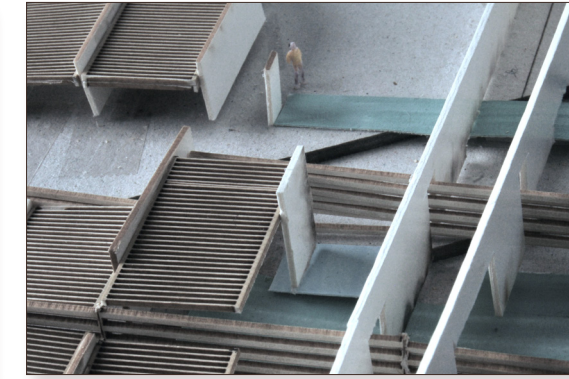
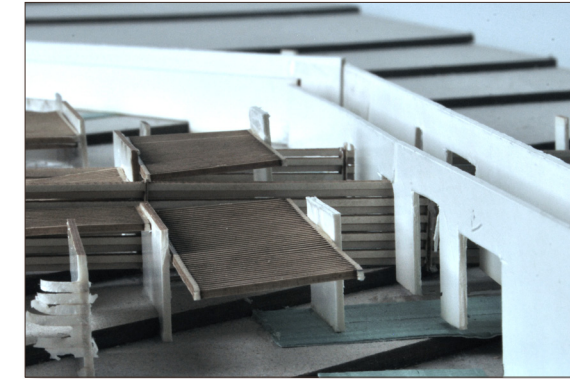
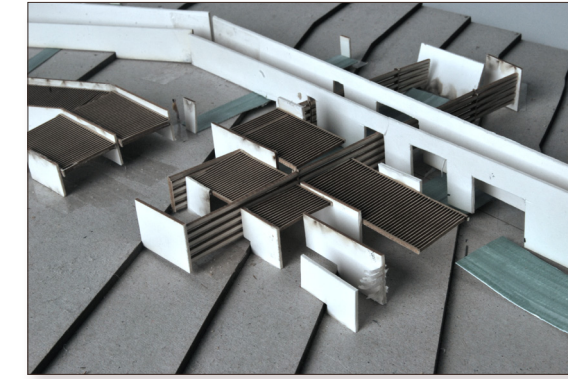
vann og barriere februar

HVA ER DEN KONSEPTUELLE TANKEGANGEN I FORHOLD TIL ENDRING AV VANNSTAND?

HVORDAN ENDRES OPPFATNINGEN AV LANDEGRENSE SOM BARRIERE? HVORDAN ENDRES ROMMENE?



samspill mellom midtvegg og "landskapet" utenfor.



filter_februar

SKAL BYGGET VÆRE ET FILTER, FREM TIL EN FELLES SONE I MIDTEN?

HVOR LANGT SKAL PROSJEKTET STREKKE SEG FOR Å IMØTEGÅ ENDRINGEN I VANNSTANDEN?
HVIS VANNSTANDEN SYNKER FORBI VÅRT PROSJEKT, HVA SKJER DA?
HVORDAN SKILLER VÅRT PROSJEKT SEG EGENTLIG DA FRA DE ANDRE BYGGENE I OMRÅDET, SOM BLIR FORLATT
IDET VANNSTANDEN SYNKER?

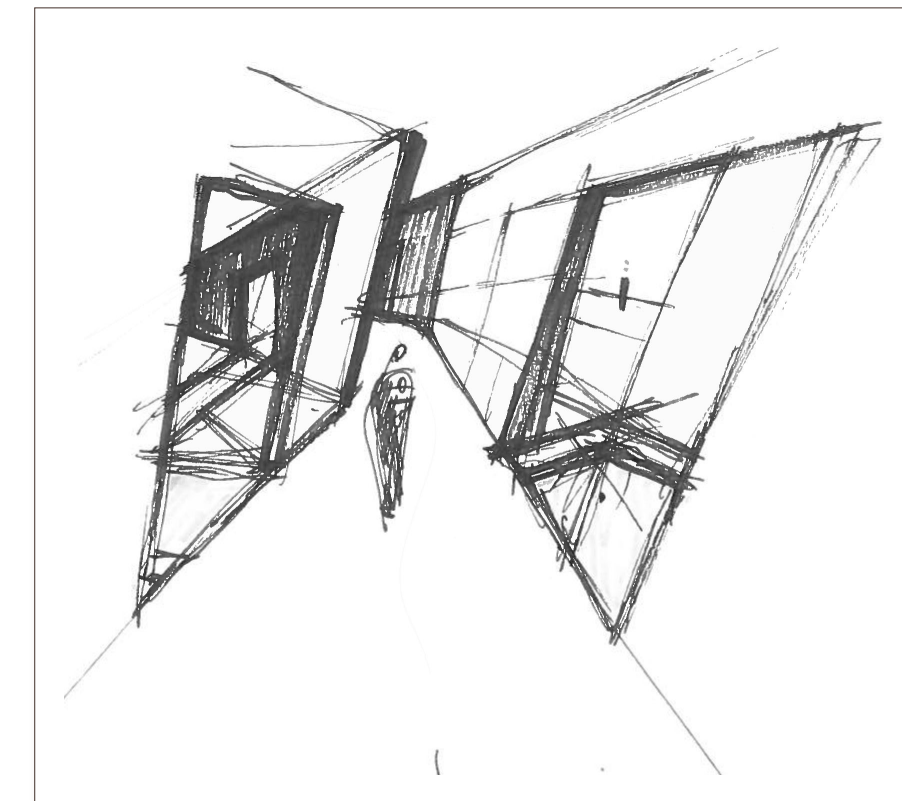
...ER DET DET VI PRØVER Å OPPNÅ, ET MEST MULIG ADAPTIVT SYSTEM?

ELLER: KAN PROSJEKTET VÆRE MER EN KOMMENTAR TIL ENDRINGEN SOM SKJER?

ET PROSJEKT SOM TIL EN VISS GRAD HAR EN STØRRE FLEKSIBILITET ENN EKSISTERENDE BEBYGGELSE, MEN
SOM VISER AT DET ER ET TIDDFRIST FØR MAN MÅ SNU UTVIKLINGEN?

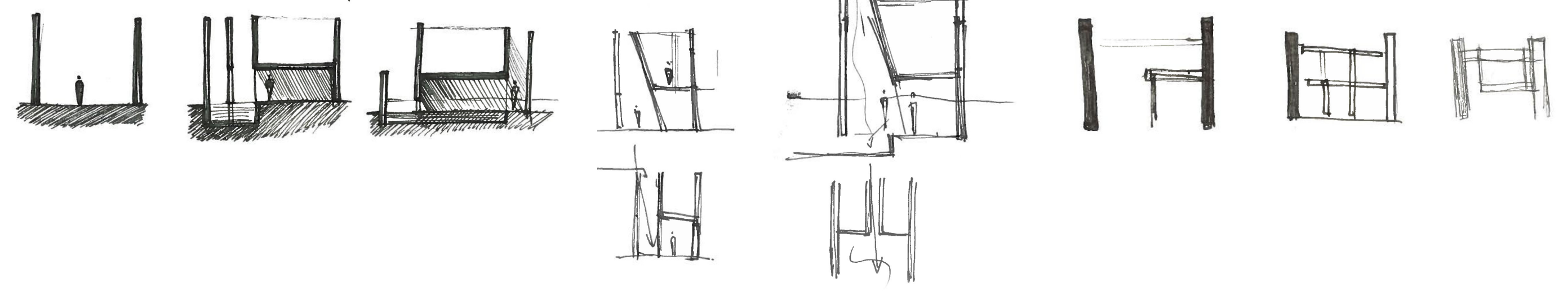
ER PROSJEKTET VÅRT EN PLATTFORM PÅ TROSS AV BARRIEREN, SOM INITIERER MER KONTAKT, MER SAMARBEID
FOR Å LØSE VANN-PROBLEMATIKKEN?

kritisk runde I_22. februar

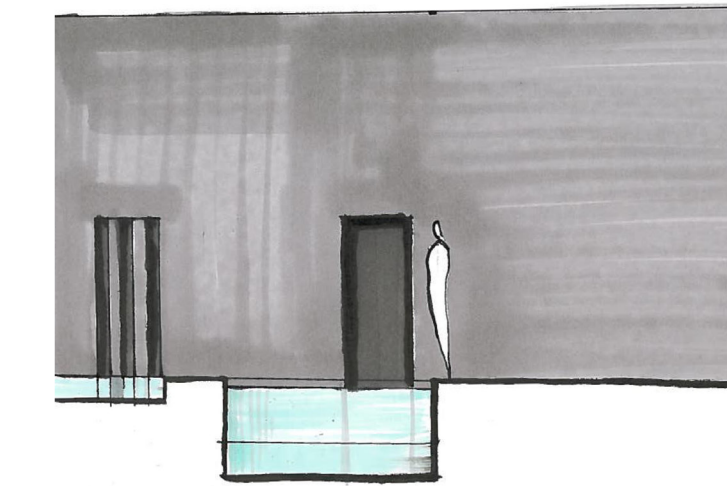
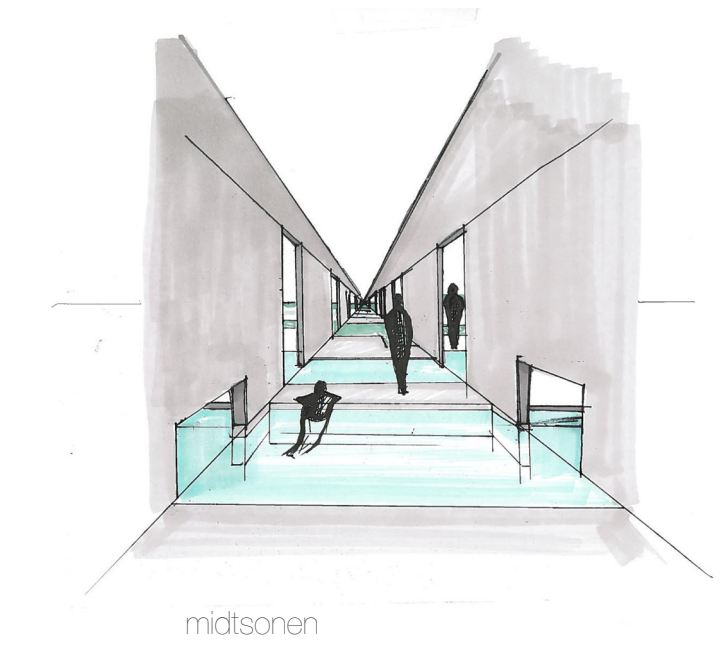
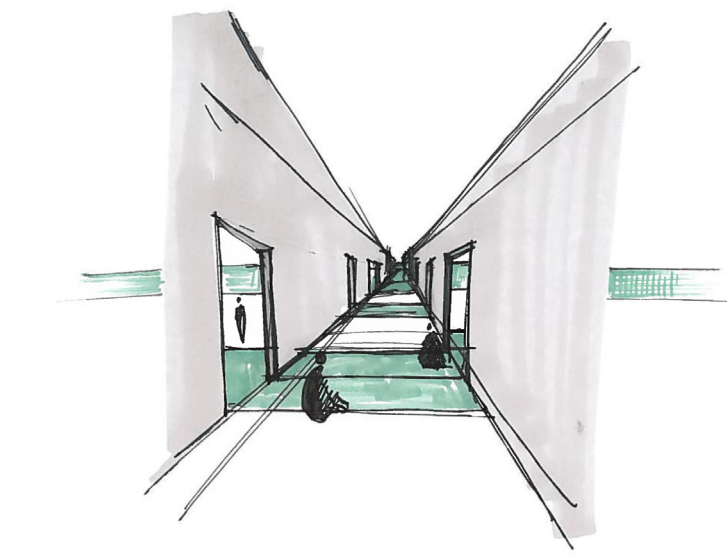


**HVA ER PROSJEKTET? ARKITEKTUR ELLER KUNST? REALISERBART ELLER EN POETISK KOMMENTAR?
ELLER EN KRYSNING MELLOM ULIKE INNFALLSVINKLER?**

en vekslning i vanding mellom
 høyt og smalt,
 lavt og bredt,
 høyt og bredt,
 gløttsider, tosidighet, ensidig
 fokus opp. til siden, gløtt ut.



romlige studier_februar



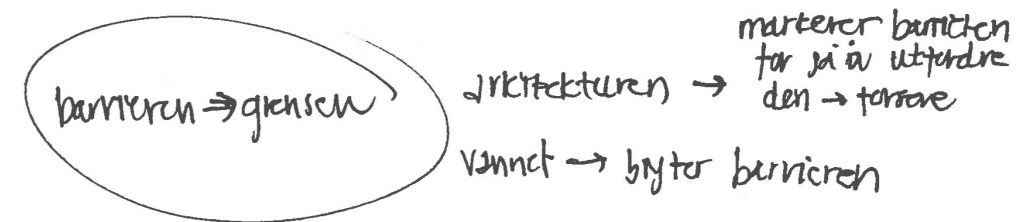
jobbe med terrenget?




BARRIERER ER MENNESKESKAPTE, MENS VANNET KJENNER IKKE DISSE GRENSENE. HVORDAN KAN VI TYDELIGGJØRE DETTE GJENNOM KONSEPTET FOR DE STEDENE VI SKAPER?

HVA ER SONEN MELLOM DE TO LANDENE? HVORDAN KAN DENNE SONEN OMFAVNE MANGFOLDET SOM FINNES PÅ HVER SIDE AV GRENSEN? HVORDAN KAN PROSJEKTET BLI EN FORTELLING OM DE LIKHETENE OG BÅNDENE SOM FINNES PÅ HVER SIDE AV GRENSEN? KAN VANNET VÆRE DET SOM FORTELLER HISTORIEN?

KAN ARKITEKTUREN VÆRE DET SOM FØRST MARKERER GRENSA, MEN SOM GJENNOM VANDRINGEN OG ÅPNINGENE UTFORDRER DEN?



HVORDAN SKAPES HANDLING OM TIL HISTORIE? HVEM SKRIVER DEN? KAN ARKITEKTUR VÆRE EN FORTELLING DER ALTERNATIVE HISTORIER KAN FINNE STED? EN NARRATIV FORTELLING SOM RETOLKER FORESTILLINGEN OM TID OG ROM?

KAN MAN SKAPE STEDER SOM GIR GROBUNN FOR Å FORESTILLE SEG AT NYE HANDLINGER FINNER STED? KAN UBYGD ARKITEKTUR PÅ DEN MÅTEN FÅ EN REELL VERDI, I FORM AV Å GI EN A-HA OPPLEVELSE AV HVA SOM KAN VÆRE MULIGE HISTORIER?



midtsemesters_mars

HVEM BYGGER VI FOR?
TURISTER ELLER INNFØDTE?

SKAL PROSJEKTET VÆRE MELLOM JORDAN-ISRAEL ELLER JORDAN-VESTBREDDEN?

sørlige del av Dødehavet

Prosjektet blir mellom Israel og Jordan

Befinner seg mellom sørlige og nordlige del av havet, på det stedet med tydeligst spor av at vannstanden har sunket.

Klar grensesituasjon, vet hvem aktørene er.

Som en viderføring av tanken om Peace Parks.

Nærhet til andre turistdestinasjoner og landsbyer.

Hovedfokus lettere på endring i landskap og vannstand, ikke strategi og politikk.

Tettere link til mineralutvinningen i sør.

Bevisstgjøring av turistene i den sørlige delen av havet.

+

+

Flat topografi

Mister muligheten til å gå inn som et ledd i utviklingen av Vestbredden, med tanke på turister, infrastruktur og økonomi.

Ikke så sentralt plassert mellom Jerusalem og Amman.



nordlige del av Dødehavet

Prosjektet blir mellom Vestbredden og Jordan. Området er i dag kontrollert av Israel, med en israelsk hovedvei fra Dødehavet til Kinneret.

Sentral plassering mellom Jerusalem og Amman, like ved Jericho.

Et behov for å utvikle infrastruktur og turisme ved denne delen av Dødehavet.

Kan være en katalysator for økonomisk vekst i en ny, palestinsk stat. Bedring av økonomien vil igjen virke stabiliserende i regionen.

Kan linke seg opp mot vannkilden, Jordan-elven.

Kan potensielt inkludere alle tre parter; Israel, Jordan og Vestbredden.

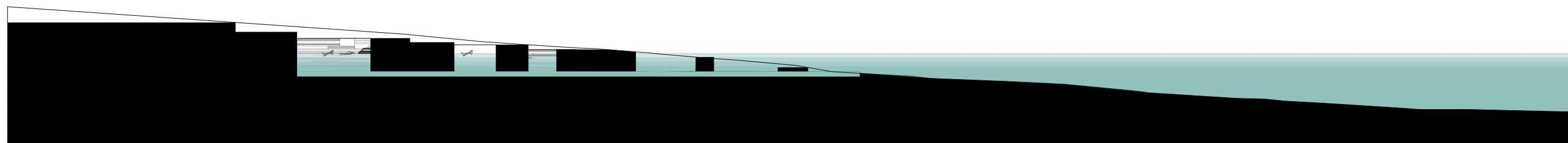
+

+

Noe uklar og kompleks situasjon, der man muligens må inn og anta hvilken utvikling som skjer i området, og hvilken rolle Israel kommer til å spille hvis Palestina blir en selvstendig stat.

Mer fokus på politikk og strategi for området, enn endringene i Dødehavet.

På midtsemesters hadde vi en avklarende diskusjon, som fikk oss til å gå noen steg tilbake. Vi hadde tenkt prosjektet i nord, men konsentrert oss mer om økologien, enn å fullt ut tenke oss utfordringene som lå i å skape et prosjekt i en setting der fremtiden er uvis. Uansett hvordan man manøvrerer seg i en sånn situasjon, ville det blitt basert på antakelser om fremtiden hva gjelder politikk. Dette førte til en ny tomte-diskusjon i etterkant. Det avgjørende argumentet ble at vi ville ha en oppgave der fokuset var på økologi, ikke politikk. Samtidig vil vi rette prosjektet mot de to landene som allerede har bruker mest av vannet, samt som har satt igang arbeid for å "redde" Dødehavet.



romlig instrument_mars

HVORDAN KAN DET VI BYGGER BLI EN PÅMINNELSE OM DET SYNKENDE HAVNIVÅET?

I tillegg til å være et bad blir dette bygget en romliggjøring av de endringene som skjer. Ved å grave seg ned, er det Dødehavs-vannet som brukes direkte, og endringer i havnivået får direkte innvirkning på rommene og bruken av de.

“Vi kan ikke endre verden, men vi kan sette spørsmålstegn ved aspekter som kommer til å forandre verden.”

etter-refleksjon_arkitektens rolle

tanker rundt prosjektet _mai 2012

Hva handler dette prosjektet om? Er det det fysiske resultatet som presenteres på plansjen, og en vurdering av de arkitektoniske valgene som er tatt?

Er det den rollen vi har hatt i prosessen, der vi har prøvd å nøste opp de trådene og de sammenhengene vi mener å ha sett, samle de mange små bitene fra flere fagfelt og perspektiver, og prøvd å sydd de sammen til et enhetlig, men sammensatt prosjekt?

Eller er det den reaksjonen du som ser dette prosjektet får når du får et lite innblikk i en verden som opplever endringer som langt overgår dine hverdags bekymringer?

Som vi skrev i det forebredende essayene om arkitektorens rolle **"arkitekturen kan ikke kun handle om å finne løsningsene, men også om å stille de riktige spørsmålene, ta opp de skjulte debattene og sette søkelys på ulike deler av vårt samfunn. Det krever et engasjement og en vilje til å se på gitte konstellasjoner og fremtidige scenarier med et kritisk og kreativt blikk."**

Noen tanker i forbindelse med dette. I våre øyne handler ikke prosjektet mest om de fysiske løsningene som er valgt, men de blir et verktøy for å formidle en troverdig historie om mennesker som opplever at jorden som de har levdt av i århundrer er i ferd med å forsvinne, at økosystem som har eksistert i årtusener står i fare for å gå tapt, og at utviklingen i vår del av verden fortsetter nesten uten å ense det, fordi tidsaspektet i disse katastrofene er for langsomt til at det skaper de store avisoverskriftene.

Med "et engasjement og en vilje til å se på gitte konstellasjoner og fremtidige scenarier med et kritisk og kreativt blikk" kan man litt for fort bli avleid med å være naiv. Det kan synes som om verdien av det man skaper lett måles ut i fra nytteverdi i bruk og praktisk realisme, og gjenspeiler på den måten vårt samfunn sin forståelse av nytte målt ut ifra instrumentelle og økonomiske verdsett. Det å sette spørsmålstegn ved vedtatte sannheter er kanskje naivt, men det er akkurat den typen naivitet som trengs for å kunne stille spørsmålstegn ved vedtatte sannheter, og diskutere den grunnleggende forståelsen for konstellasjoner man tar for gitt. Hva er egentlig en landegrense? Hva er egentlig vår fremtid, hvis den innebærer enden for noen andres?

Planen var å ha en grundig etterrefleksjon, men i dette prosjektet vil det kun være mulig etter at mennesker har sett og levdt seg inn i det arbeidet som er gjort. Det er i overføringen av innlevelse at synergi-effekten kan ligge. Håpet er at prosjektet kan være en katalysator for videre diskusjon om alternative historier for fremtiden. Dette prosjektet forteller to av disse, men verden er full av utfordringer og konstellasjoner som kan undersøkes.