

RESOR

BERGUR BRIEM & LINA GRUNDSTRÖM

03

09.02.2011 - 11.02.2011

OSLO

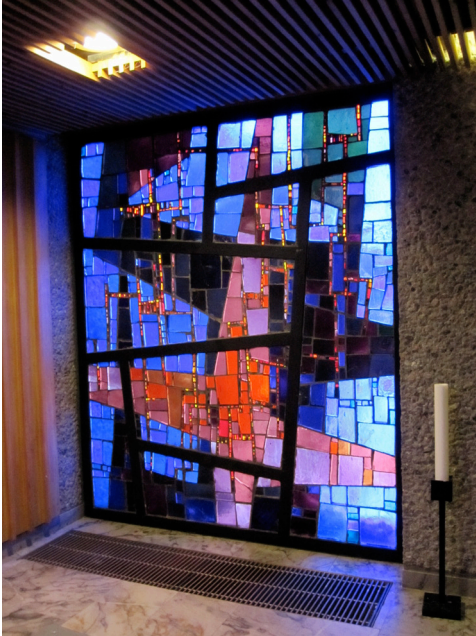
01





HASLUM KREMATORIUM, JOHAN ENGH, 1961

Konceptet känns enkelt och konsekvent genomfört. En mörk förgänglig träkonstruktion vilar på murar av betong. Den tillfälliga besökaren leds till och från de båda kapellen under ett mörkt trätak. Från de båda kapellen begränsas utblicken trots de helt inglasade fondväggarna. Direkt utanför; en stilla trädgård, mur och himmel. I det mindre kapellet återfinns en tidstypisk glasmosaik som ger karaktär åt rummet.







BÅRKAPELL AKSKER KIRKEGARD, CARL-VIGGO HØLMEBAKK,
1999

Konceptet är inte lika påtagligt som i Haslum. Istället verkar arkitektens inlevelse i- och omsorg om den sörjande ha varit styrande i gestaltningen. Allt från rörelsen i byggnaden till detaljering. Vid en närmare anblick är varje tegelsten omsorgsfullt placerad. Ibland är dessa stenar utbytta mot armatur eller ljusbärare. Kopplingen till Lewerenz och Louis Kahn är nära till hand.







ALFASET KREMATORIUM, ESPEN ESKELAND, 2009

Krematoriet skjuter ut från terrängen och skärmar av den trafikerade gatan mot gravlunden. Att fokus legat på de anställdas arbetsmiljö är tydligt. Större delen av bygget är invändigt klätt med ljus asp högt i tak och försedda med stora fönster. Arkitekten Espen Eskeland, som ritat Alfaset Krematorium, berättar att man velat öppna upp och ta bort mystiken. Siktlinjer rakt in till ugnarna finns genom hela bygget och stora fönster i ugnsrummet ger omgivningen full insyn. Allt är väldigt enkelt tilltaget och ingen smyckning finns i rummen.



12.02.2011 - 15.02.2011

BARCELONA

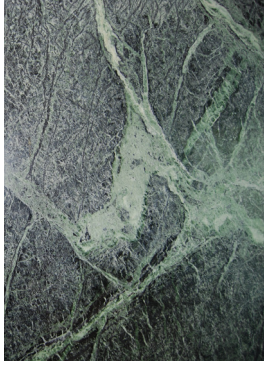
02





MIES VAN DER ROHE PAVILJONEN, LUDWIG MIES VAN DER ROHE, 1929

Barcelonapaviljongen av Ludwig Mies van der Rohe var egentligen tyska nationalpaviljongen till världsutställningen i Barcelona 1929. Den är ofta betraktad som ett av modernismens mästerverk och kanske en av dess kärnor med sina enkla rena former, stora glaspartier, öppna planlösning och exklusiva material. Byggnaden står på ett tempel-liknande podium vid en vattenspegel, har en bärande struktur av åtta ståpelare som håller upp ett platt betongtak. Väggarna är helt av glas från golv till tak, kompletterat av skärmväggar i marmor och travertin.



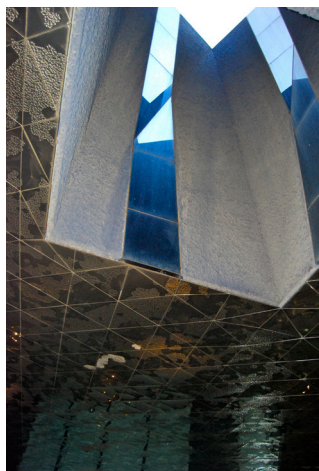




IGUALADA CEMETERY, ENRIC MIRALLES, 1987-1990

Miralles har lyckats skapa en koppling mellan de levande och döden. Alla besökare måste genomgå en resa, genom en jordpromenad. Genom att leda oss under marken, tar han oss in i dödsriket. Kyrkogården är bokstavligen nedsänkt i marken och skapar ett socialt landskap. Formen av en gata finns där, korridorer och vägar följs åt och slutar i själva begravningsområdet. Genom att låta träd och växter växa relativt fritt och med tiden forma kyrkogården, utmanar Miralles aktivt begreppet döden. Han låter istället livet genomsyra området. Genom att gå under jorden ramar han också in himlen som enda blickfång från kyrkogården. Här finns struktur men även en lekfullhet som alltid finns i Miralles projekt, med hög detaljeringsnivå och väl utvalda material.

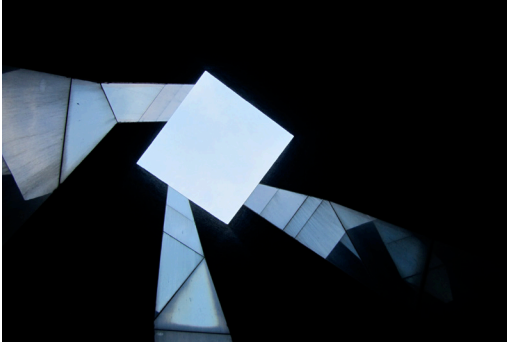






FORUM BARCELONA, HERZOG & DE MEURON, 2004

Den trekantiga blå betongbyggnad, tänkt som en svamp mättad med vatten, ligger på det svagt sluttande området mellan de perifera gatorna. I plan är byggnaden en 180 meter licksidig triangel som lyft upp på betongpelare. Genom att lyfta strukturen har Herzog & de Meuron skapat ett genomsläppligt offentligt utrymme under byggnaden, vilket även fungerar som ingång till byggnaden. En serie av gårdar som korsar den upphöjda strukturen skapar ett komplext samspel, med ständigt nya vinklar o ljuseffekter. Gårdarna är av många olika former och storlekar, och har olika mängder av reflekterande material, ibland bara en skärva av spegelglas, och på andra ställen helt täckta av glas eller guld-stålpaneler. Förutom utställningsrummet, vilket ligger i den blå triangeln, innehåller byggnaden en 3200 kvm auditorium som ligger nedanför torgets nivå.



16.02.2011 - 18.02.2011

KÖPENHAMN

03





KASTRUP SØRBAD, WHITE; FREDRIK PETTERSON, 2004

En skulptur att gå på, hoppa från, står på diskreta ben en meter över havet, ett hundra meter från stranden. Via en lång brygga nås kallbadet. En cirkulär form stiger gradvis upp från havet och avslutas med en fem meter hög trampolin. Den cirkulära strukturen innehåller funktioner såsom omklädning, sol och bad, allt i en enkel form. Oavsett vindriktning kan skydd fås på soldäcket. Träslaget är Azobe, säkerligen valt på grund av sin slitstyrka. Den cirkulära strukturen omfamnar dig och bjuder på den stora vackra havsvidden, vilket gör besöket till en upplevelse, året om. Belysningen understryker den skulpturala designen och förstärker även upplevelsen, särskilt om kvällen.



17.05.2011 - 20.05.2011

STOCKHOLM

04

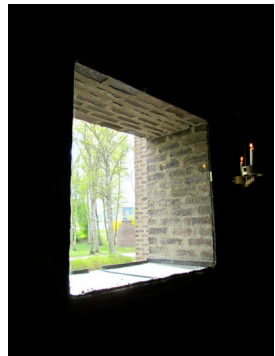




STADSBIBLIOTEKET, GUNNAR ASPLUND, 1928

Biblioteket möjliggjordes efter flera donationer av Wallenbergs Stiftelse. Biblioteket består av en centralhall för utlåning, omgiven av mindre läsrum och ljusgårdar. Centralbyggnaden är kupolformad, utsmyckad till det yttre med en monumental resning av en hög cylinder, vilket ofta förekommer i Asplunds tidiga arkitektur. Tydligt är även att förebilder som *Barrière de la Violette* har funnits. Det är enkelt, stilfullt och uttrycksfullt.







MARCUSKYRKAN, SIGURD LEWERENT, 1956-1963

Lewerents har skapat en stämningsfull byggnad, det är mörkt och lite magiskt med de svävande ljusarmaturerna. Uppmärksamheten går till det välutarbetade murverket och de karmlösa djupa fönstren. Lewerents vinner 1955 den prestigefyllda tävlingen framför arkitekter som Peter Celsing och George Varhelyi. Kyrkan påbörjas 1958 och blir ett mycket omtalat projekt, dels utifrån den nya arkitekturen, men även på grund av Lewerents perfektionism.

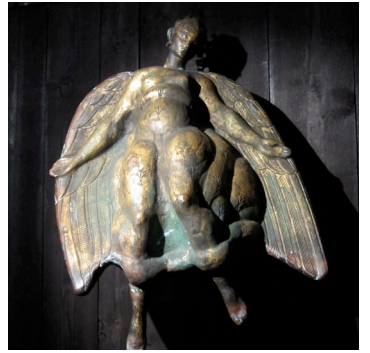
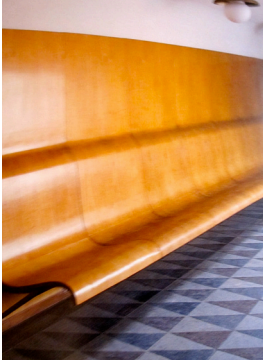






SKOGSKYRKOGÅRDEN, GUNNAR ASPLUND OCH SIGURD LEWERENT, 1917-1940

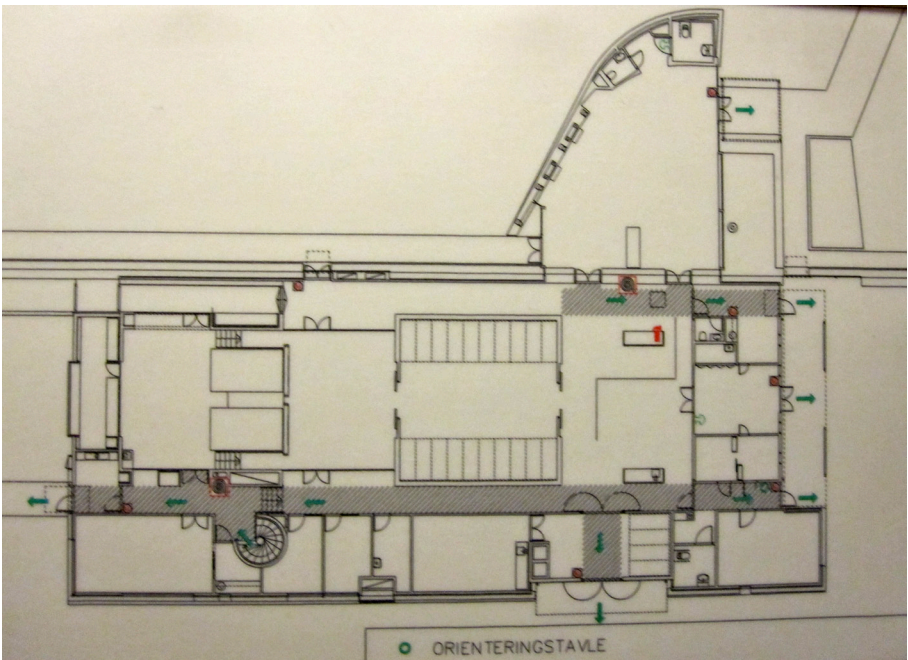
Gunnar Asplund och Sigurd Lewerent vinner tävlingen 1914 och bygger upp skogskyrkogården under 1917-1940. På den tallbevuxna rullstensåsen skapade de båda arkitekterna ett heligt landskapsrum med flera kapell arrangerade i samspel med naturen. Själva gravplatserna ordnades i kvarter inne i tallskogen. Allt är genomtänkt in i minsta detalj. Till exempel de väldetaljerade golven vilka finns där för de sörjande att fästa blicken på i den svåra stunden. Under 1900-talet började kremering allt mer att accepteras och arkitekterna lyckas utforma kyrkogården enligt den nya tidens förhållningssätt, med stor värdighet och förståelse för de sörjande.



STUDIEBESÖK

TRONDHEIM

05





MOHOLT KREMATORIUM, LUSEPARKEN, 2008

Moholt krematorium ligger vid Moholt kyrka utanför kyrkogården på religionsneutral mark. Krematoriet täcker behovet för kremering för Trondheim, Orkanger, Stjørdal och Fosen. Årligen genomförs 800 kremeringar här, men ugnarna har kapacitet för 2500. Det är ritat av Lusparken arkitektkontor och stod färdigt 1998.



Stilen är tydlig nittiotalsminimalism och vi har till en början stora svårigheter att hitta ingången.

Vi har avtalat att möta Knut Paulse som jobbar på krematoriet. Han uppskattar dagsljuset i byggnaden och förklarar att de tidigare jobbade i källarnivå. Moholt krematorium är ritat för att vara en god arbetsplats då byggnaden ligger i ett plan med goda siktlinjer och stora fönster. Personalen var tidigt involverad i projekteringen och fick komma med synpunkter, berättar han. Något Knut tidigt poängterat var nyttan av skjutdörrar, men när projektet ekonomi sköts i höjderna, prioriterades de bort, något han idag saknar i byggnaden.

Krematoriet är väldigt rationellt, en stor hall finns i mitten av byggnaden och knyter an till personalentré, avlastningsrum för kistor, kylrum, avskedsrum för de närmast anhöriga och ceremonirum. Allt sker med värdighet, men känslan är lite underlig. Bakom de anslutande väggarna försiggår helt olika saker vilket kanske blir lite märkligt för oss utomstående. Avskedsrummet är ganska litet med stora fönster som vetter mot entrégången, vilket känns lite utlämnande. Här finns tillgång till ett litet kök avskilt för de anhöriga. Knut berättar att de är viktigt att rummet är avsköljningsbart då det ibland genomförs balsameringar här. Detta har varit lite problematiskt då väggarna består av träpanel. Avskedsrum låter lite amerikanskt anser vi, men Knut berättar att det används mer och mer. Det är en viktig del i sorgprocessen för många, då de flesta idag dör på sjukhus och man inte hinner ta ett personligt avsked. Hit kommer dock bara familjen eller de närmast anhöriga.

Vi kommer till ett stiligt religionsneutralt ceremonirum. Rummet är ljust med stora fönster och med mjukt sluttande betongtak. "Det var viktigt att ha närhet till ugnarna"- berättar Knut eftersom det finns anhöriga som vill vara med vid själva bränningen. Krematoriet skulle ursprungligen ha två ceremonirum, ett för 40 personer och ett för 150 personer. Men det större ceremonirummet prioriterades bort och de mindre möblerades upp för att kunna ta emot 70 personer. Det är just detta vi ställer oss lite frågande till. Utsikten från de stora fönstren vetter mot parkeringen och det är nästan lite utlämnande att sitta i ceremonirummet. När väggen som skilde ingången till rummet togs bort, tappade man ett kapprum och därmed försvann möjligheten att förbereda sig mentalt innan man kommer in. Akustiken är tydligen ett problem på grund av betongtaket, men gardiner har hängts upp och förbättrat miljön. Tråkigt nog används inte ceremonirummet så mycket, de flesta väljer att ha sina ceremonier uppe hos Svanholms begravningsbyrå. De är väldigt duktiga på att profilera sig och ha flexibla öppettider, berättar Knut och fortsätter lite uppgivet berätta att många inte känner till att det finns ceremonirum på Moholt Krematorium.

Själva ugnsrummet där det mesta arbetet utförs är ljust, har stora fönster och känns väldigt avdramatiserat, precis som vilken arbetsplats som helst. Ursprungligen fanns anslutande glasväggar från matrummet direkt till ugnsrummet, men dessa har de anställda valt att täcka för med persienner, vilket är förstäligt. Värmen från ugnarna tas till vara på i byggnaden, men möjligheten att lagra värmen finns inte. Plats för vattentankar skulle ha funnits så att värmen kunde ha lagrats, poängterar Knut. Vårt sista besök görs i urnrummet. Höga bokhyllor med glasväggar bakom möter oss och vi får berättat för oss att här förvaras urnan upp till en månad innan den sprids eller sätts ner i jord. En ovisshet vart man ska mötas vid urn- nersättning finns, Knut tipsar om att det kanske kunde finnas en paviljong eller en tydligare mötesplats för denna slutliga ceremoni.





SVANHOLMS BEGRAVNINGSBYRÅ, STARTAT 1929

Svanholm begravningsbyrå är ett familjeföretag från 1929. Gunnar Svanholm som startade byrån var från början möbelsnickare och fick idén till företaget när han började snickra kistor.



Lokalerna ligger idag bara 50 meter från Moholt Krematorium i ett stort vitt trähus som tidigare varit yrkesskola. Allt är väldigt stilfullt, inrymt i ljusa lokaler med högt till tak. Vi möts av en tydlig reception när vi kommer in och blir hänvisade till ett av deras samtalsrum. Där möter vi Jörgen Qvenild som berättar mer om företaget och om de som söker deras tjänster.

Jörgen berättar att de jobbar med helhetslösningar, och att man här kan få hjälp med att planera den avlidnes bortgång. Här tar man sig tid och är väldigt flexibla på dagar och öppettider. Han menar att det ofta är stor skillnad på hur mycket man diskuterat, bearbetat och beslutat kring dödsfallet när de träffar begravningsbyrån. När de närstående inte vet, får man hjälpa dem, ställa följdfrågor och diskutera möjligheter.

Vi undrar varför så många väljer att hålla ceremonierna här, när det är så nära till Moholt krematorium. Han tror att det har att göra med att folks förhållande till kyrkan har förändrats, att de hellre vänder sig till dem. Deras flexibilitet och omhändertagande av kunderna poängterar han också. Vi vrider lite på oss, Moholt Krematorium står ju på religionsneutral mark, allt känns lite väl utstuderat, men omhändertagandet är nog en av anledningarna till att Moholts Krematoriums ceremonirum är så lite besökt.

Vi besöker Svanholms ceremonirum, vilket är ljust, enkelt med högt till tak. För oss ser det mer ut som en samlingslokal i vilken det finns plats för 120 personer. De trodde det skulle brukas ett 50-tal gånger per år när rummet byggdes. Idag hålls upp till 170 ceremonier årligen.

Lokalen är väl tekniskt utrustad med ljud- och ljusanläggning, projektor och möjlighet till att webbsända ceremonier för anhöriga runt om i världen som inte kan vara på plats och delta.

Främst i lokalen är en lättvägg placerad framför fönstret vilken fördelar ljuset och motverkar insyn. Framför väggen finns en lucka i golvet för kistan. Den kan enkelt hissas upp från kylrummet i källare så att onödiga lyft inte behövs göras. Jörgen berättar att den flexibla inredningen gör att det smidigt kan hållas mer intima, mindre ceremonier, och ibland stora buddistiska ceremonier med långbord, frukt och rökelse.

Vi visas sedan runt i lokalerna där allt är väldigt genomtänkt, speciellt med hänsyn till samtalsrummen. Vi besöker ett rum med urval av kistor, urnor och gravstenar och allt känns väldigt värdigt och förtroendeingivande.

Sammanfattningsvis är nog Svanholms det närmaste ett amerikanskt funeralhome man kan komma. Förtroendet är stort och här gör man ett bra jobb. Dock skulle vissa av dessa uppgifter kunna administreras på ett kommunalt krematorium där inte målet är att tjäna pengar.