

TVERLANDET SKOLE +

PROSJEKTET

Intensjonen med oppgaven har vært å studere muligheten for utvidelse av Tverlandet skole, Løding i Bodø kommune fra 5.-10. klasseskole til 1.-10. klasseskole tilrettelagt for opptil 720 elever.

Jeg har ønsket å bruke muligheten en utvidelse av skolen gir til å skape noe mer enn en skole - et aktivitetssenter for bydelen/tettstedet med fokus på kulturliv og møte mellom folk, aktivitet og interaksjon, ikke bare gjennom skoledagen, men også utover ettermiddagen og kvelden. Viktige elementer vil her være fellesarealene bibliotek, kantine/kafé, materom, spesialrom og flerbrukshall.

I løpet av prosessen har jeg valgt å rive eksisterende skolebygg for å tilrettelegge for en mer fremtidsrettet skole med høy grad av fleksibilitet i møtet med dagens og framtidens pedagogiske rammer. Hovedargumentet for riving er at utnyttelse av eksisterende ville gi vanskelige bindinger, både når det gjelder tilpassing til nye pedagogiske målsetninger, samt utnyttelse av tomta til gode utearealer for en moderne skole.

Skolen er organisert med en rygg i 3 etasjer aom rommer spesialrom, bibliotek, kantine, lærerrom, administrasjon og drift, og paviljonger i 2 etasjer som inneholder elevbaser mot sør. Bygningsmessig og arkitektonisk grep gir gode dagslysforhold til skolens ulike avdelinger.

MÅL OG FOKUSOMRÅDER

Under prosjekteringen har det blitt lagt spesielt fokus på temaene *tilpasningsdyktighet* og *læringsmiljø*.

TILPASNINGSDYKTIGHET

Dersom de fysiske rammene stemmer overens med skolens pedagogiske visjoner vil de virke stimulerende på elevene og inspirere til utfoldelse. Utfordringen er at trender innen pedagogikken har mye kortere levetid enn skolebyggene. Jeg har derfor valgt å prosjektere en skole som lett kan tilpasses nye pedagogiske trender.

Tilpasningsdyktighet omfatter generalitet, fleksibilitet og elastisitet. Disse prinsippene betyr at arealet er planlagt med tanke på endring i størrelse, innredning og utstyr for å dekke krav fra forskjellige funksjoner og brukergrupper til romstørrelser, utstyr og innredning.

Noen av grepene som gir prosjektet sin tilpasningsdyktighet er

- fri gulvplass
- søyle-/dragerkonstruksjon
- installasjoner og fast inventar knyttet til faste konstruksjoner
- flyttbar innredning og ikke-bærende delevegger
- god takhøyde
- regulerbart belysning (allmenn- og punktbelysning) og akustikk
- installasjoner som er tilgjengelige for endring og supplering
- disponering av tomten og med tanke på fremtidig utvidelse/deling

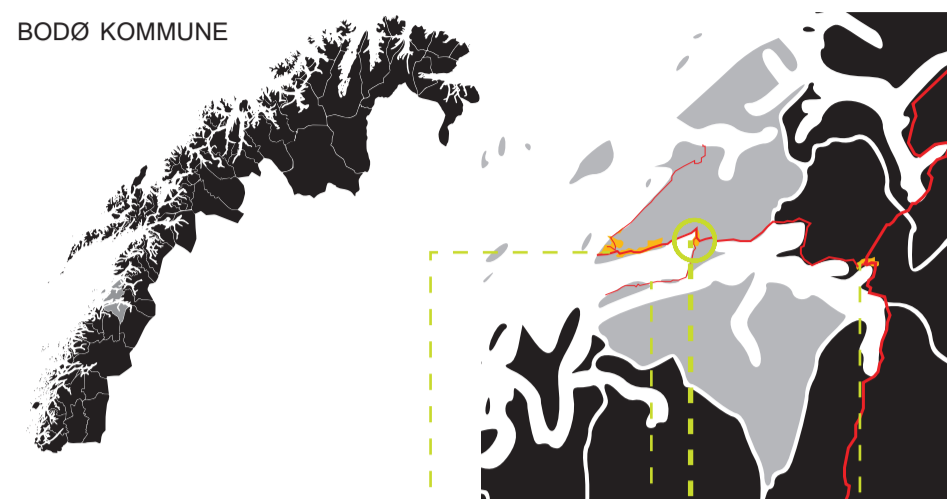
LÆRINGSMILJØ

Det har vært et ønske om å skape en attraktiv og spennende skole. Ved å synliggjøre de ulike aktivitetene i en skole vil en øke kontakten mellom elever internt i undervisningsarealene, kontakten mellom de ulike funksjonene i anlegget og gi en opplevelse av å være en del av et aktivt og variert læringsmiljø. Transparens vil i så måte være miljøskapende og øke oversiktigheten, samt bidra til å annonsere skolens aktiviteter utad.

Fleksible løsninger gjør det mulig å tilpasse undervisning og læring til den enkelte elev, med fokus på trygghet, stabilitet og mestring. Ved å legge til rette for både ulike arbeidsformer (informasjon og diskusjon, gruppearbeid, individuelt arbeid) og ulike arbeidsarenaer (grupperom, klasserom, verksteder, studielandskap, kantine, bibliotek, auditorium) vil en kunne tilpasse seg enhver læringsituasjon.

KONTEKST

BODØ KOMMUNE

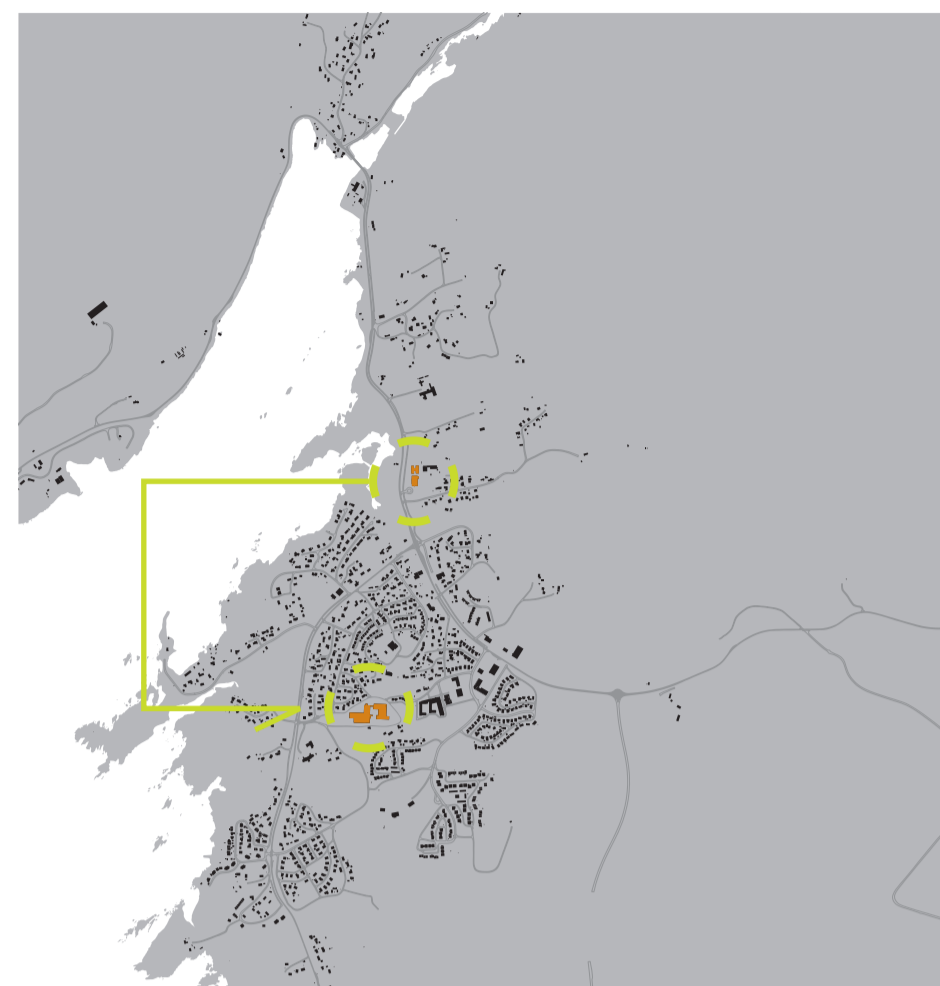


Bodø

Løding/Tverlandet

Saltstraumen

Fauske



Fylke	Nordland
Kommune	Bodø
Tettsted	Løding/Tverlandet
Koordinater	67°17'48" N 14°43'44" Ø
Areal	1,67 km²
Befolkning	2 981 (2009)

Løding er et tettsted i Bodø kommune i Nordland, og ligger som en forstad rundt to mil utenfor Bodø sentrum.

Stedet kalles som regel *Tverlandet*, en betegnelse som også omfatter områdene Hopen, Godøyenes og Naurstad, som ligger rundt tettstedet.

Bodø kommune er en kommune i vekst, noe som gjør at også suburbane strøk vokser. Det er forventet at også innbyggertallet i Løding/Tverlandet skal øke, spesielt grunnet ny bru som vil forkorte reisetiden inn til sentrum, samt attraktive boligområder.

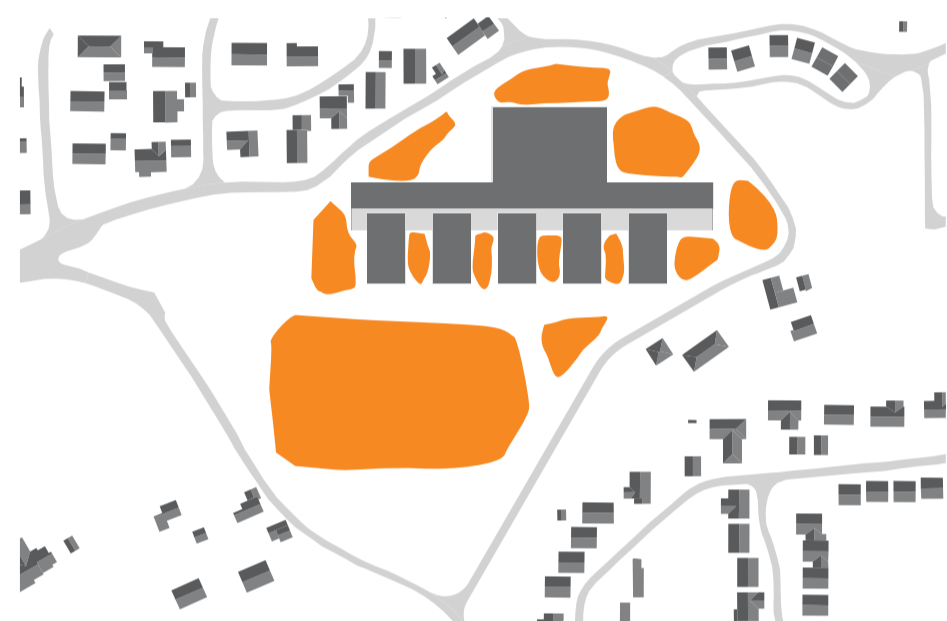
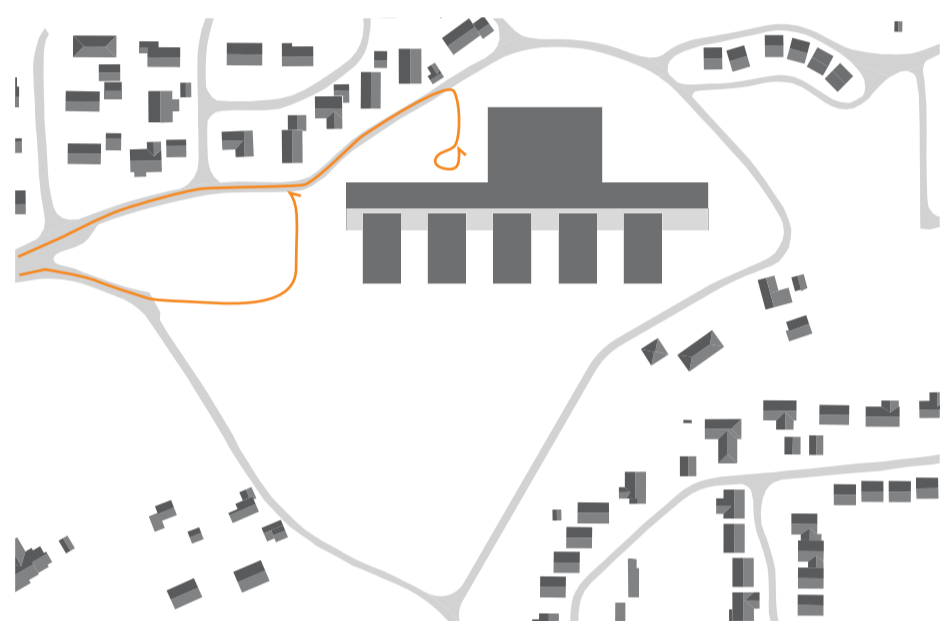
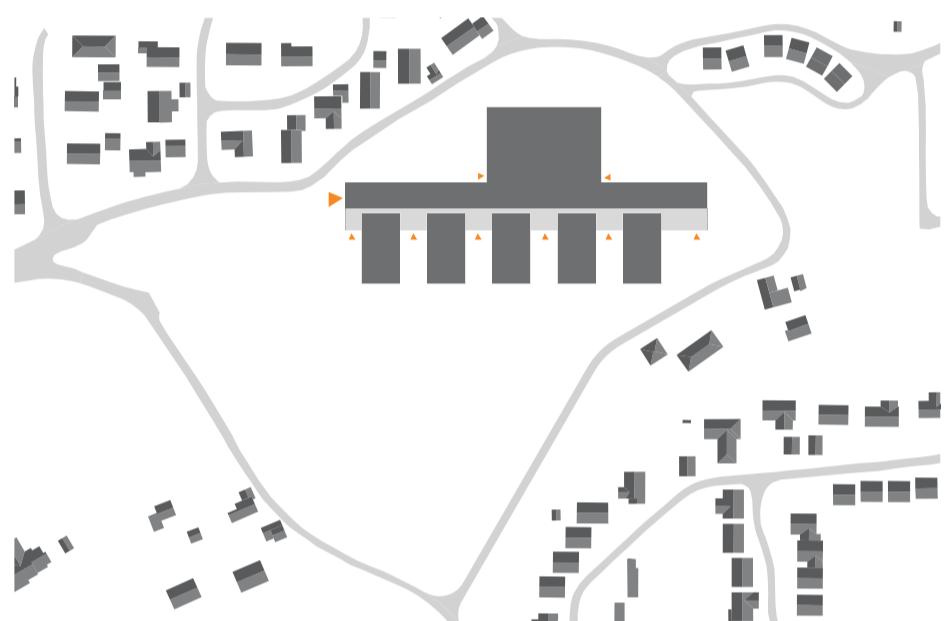
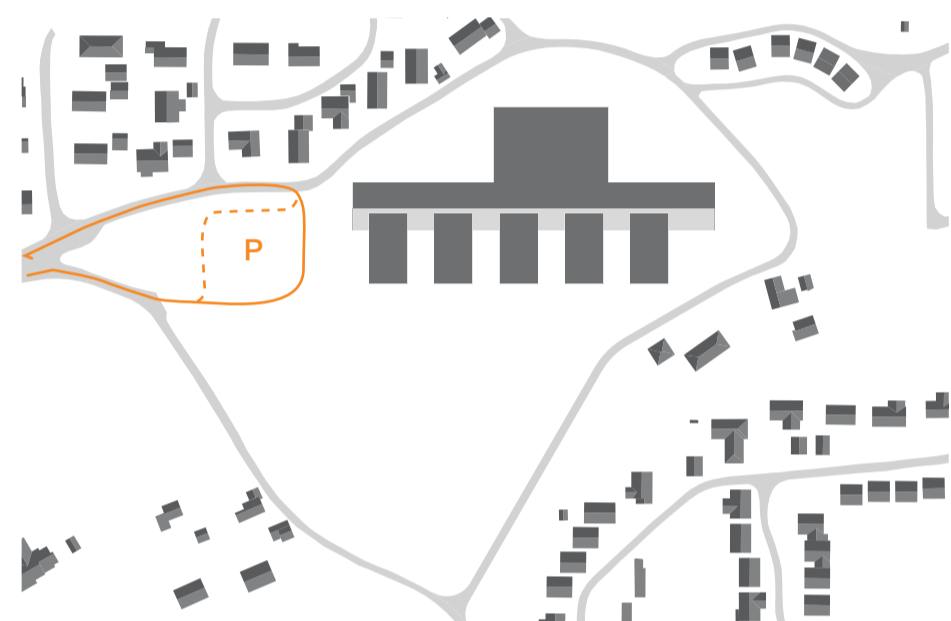
Løding skole (1.-4.) skal slås sammen med Tverlandet skole (5.-10.).

Bodø kommune ønsker å utrede to alternativer:

- A Utbygging av Løding skole (1.-7.), samt Tverlandet skole (8.-10.)
- B Utbygging av Tverlandet skole (1.-10.)

Diplomoppgaven tar for seg alternativ B, som regnes for å være det mest sannsynlige grunnet driftskostnader og sosiale faktorer.

SITUASJONGREP



ADKOMST/PARKERING

Skolens adkomst er fra en samleveg i vest.

Parkeringen er beholdt i vest for å opprettholde et begrenset trafikkareal på tomten. Avsligning buss/taxi/'kiss & ride' er lagt nær hovedinngang for å ha en kort avstand, ligger i umiddelbar nærhet til hovedinngang, noe som begrenser trafikkarealet på tomten og frigjør uteareal til lek og aktiviteter for skolen

INNGANGER

Skolens hovedinngang ligger i vest i direkte tilknytning til adkomsten.

Elever har mulighet til både å bruke hovedinngangen og desentraliserte innganger i tilknytning til gata/elevbasene.

VARELEVERING/VAREFLYT

Varelevering fra nordsiden, samt mulighet for kortere avleveringer ved hovedinngangen.

UTEOMRÅDER

Mellomrommene klossene avgrensner gir utearealer av mer privat karakter i nærheten til elevbasene, og dermed åpner for muligheten til å trekke undervisningen ut. Organiseringen skaper uterom av ulik størrelse, karakter og grad av privatisering.

KONSEPTDIAGRAMMER

GATE/TORG



FLERBRUKSHALL



ELEVBASER



SPELIALROM



LÆRERARBEIDSPASSER / ADMINISTRASJON



TEKNISKE ROM



Gata er skolens sentralnerv. Skolens ulike funksjoner nås alle fra en felles gate, som rommer ulike soner for undervisning og rekreasjon. Uterommene har også direkte kontakt med gata, noe som gir god kontakt mellom inne og ute. Torget/gata skal være uformelle møtesteder for spontane og mer uorganiserte treff, et sted for opplevelse og aktivitet, se og bli sett, en enkel matbit eller pustepause eller et sted å vente for man skal i gang med ny aktivitet. Deler av bibliotekets aktiviteter kan trekkes ut i dette arealet, i tillegg til utstillinger etc, for å skape aktivitet. Gata har gode dagslysforhold, dels gjennom større vinduer mot utearealer, og dels gjennom overlys i takflaten, mellom de ulike avdelingene. Gata blir et minglested der elever og lærere kontinuerlig vil passere på vei ut eller inn av skolebygningene og mellom unksjonene. Apne og fleksible forhold tilrettelegger for små og store aktiviteter. Uttrykket blir gjennomgående enkelt, med et solid gulv av granittheller i kombinasjon med felter av plasstøpt betong.

Flerbrukshallen kan benyttes til ulike idretts- og kulturformål, og har tribuner og publikumsarealer for ulike formål. Kontakten med kantine gir mulighet for servering etc ved større arrangementer. Hallens garderobes er lokalisert slik at de også kan benyttes ved uteaktiviteter. Flyttbar scene for revy, framføringer, konserter, etc.

Undervisningsavdelingene i tydelige paviljonger i to etasjer er utformet for maksimal fleksibilitet og kan gis spesiell identitet til ulike alderstrinn. Avdelingene har direkte kontakt med uterom og skolens fellesarealer. Disse avdelingene vil kunne endres i takt med framtidige pedagogiske modeller, fra større sammenhengende arealer til mindre grupperom/undervisningsrom. Garderober og toaletter ligger til hver avdeling.

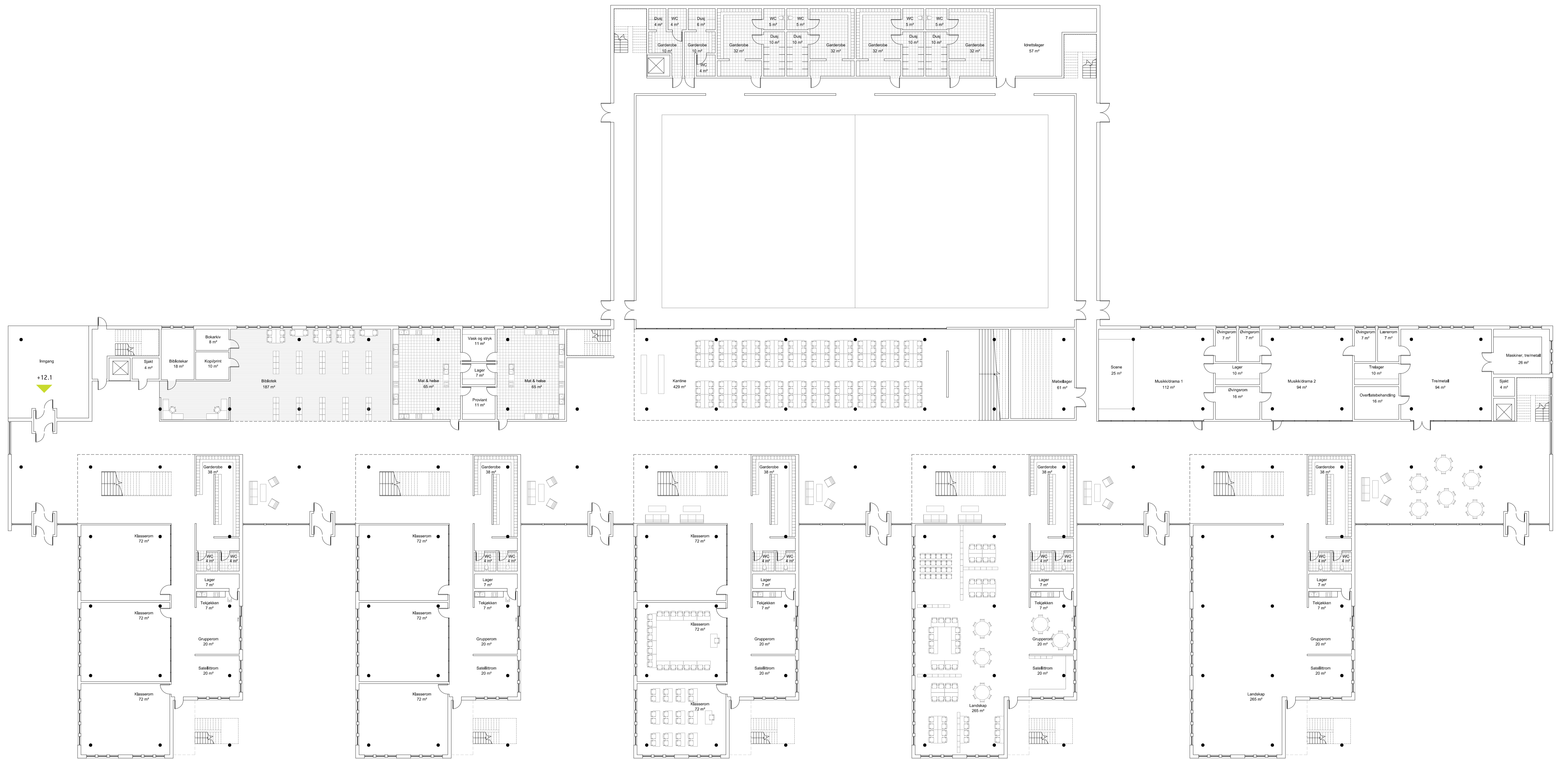
Funksjonene og etasjene bindes sammen av sentralt plasserte trapper og heiser.

Spesialinnredete undervisningsavdelinger (Mat & helse, Naturfag, Kunst & Håndverk, Musikk etc) er lagt i floyen mot vest, og har mer fast organisering og infrastruktur. Aktivitetene i disse avdelingene vil kunne trekkes ut i fellesarealene og annonsere skolens ulike aktiviteter. Bibliotek og kantine ligger direkte til fellesgata, og utgjør viktige formelle møteplasser i skolen ("Skolens hjerte"). Kantinas plassering mot idretshallen gir også muligheter for sammenslåing ved større kulturarrangementer i hallen.

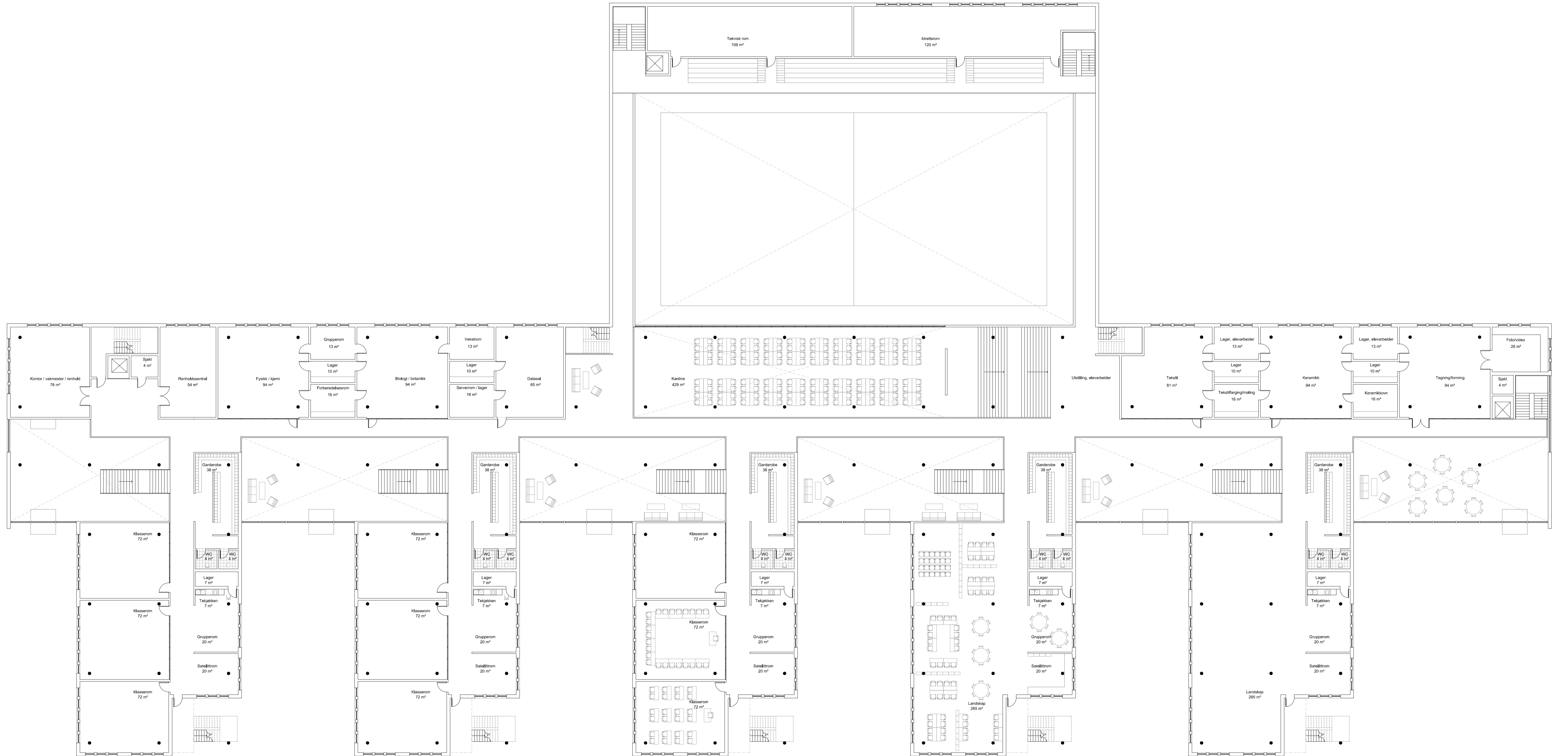
Lærerarbeidsplassene er samlokalisert sentralt i anlegget, men er samtidig avskjermet i 3. etg. Denne avdelingen ligger i direkte kontakt med administrasjonen.

Tekniske rom er plassert i østre del 3. etasje av ryggen, samt en egen del over garderobene knyttet til flerbrukshallen.



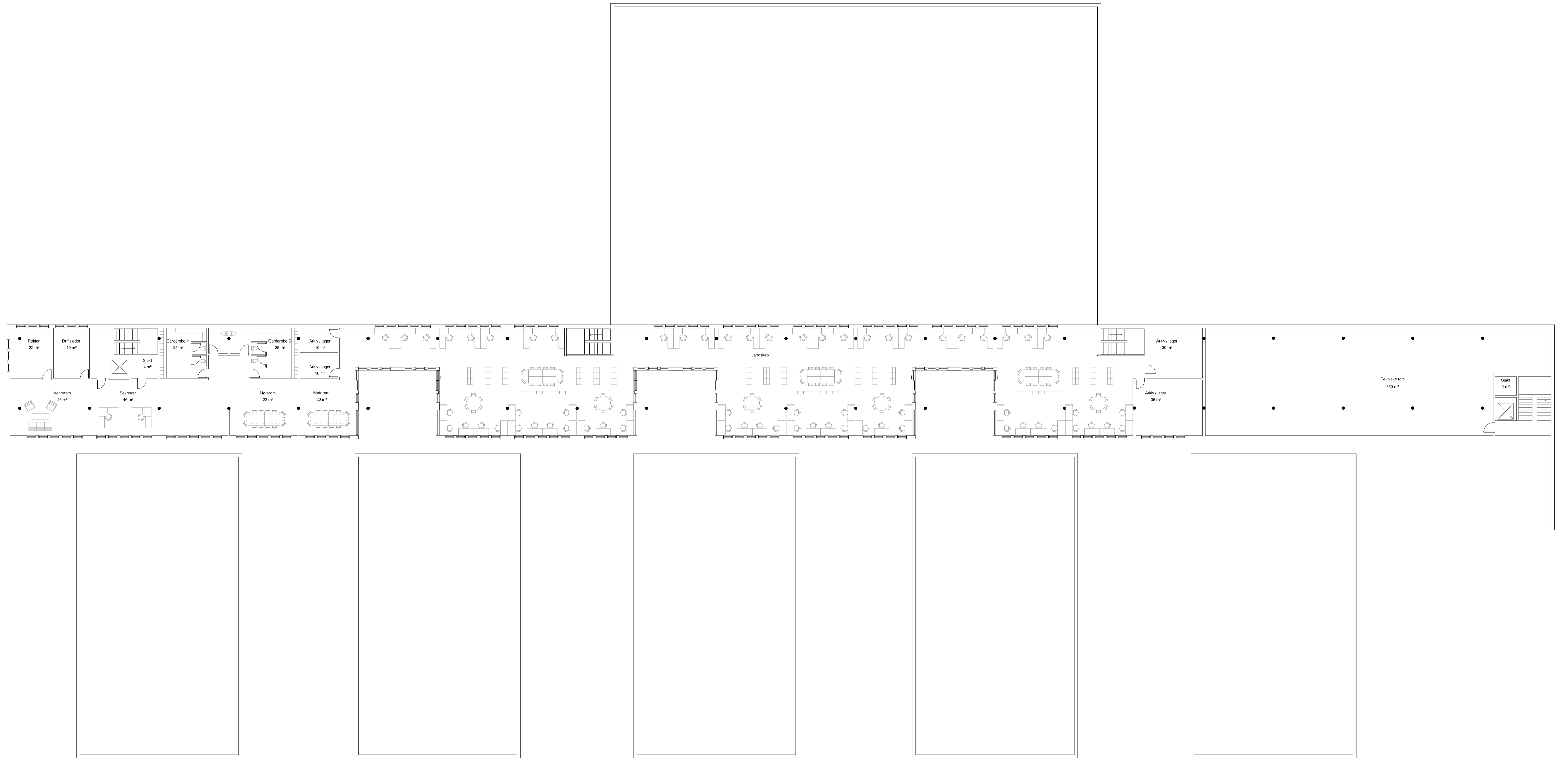


PLAN 1. ETASJE 1:100

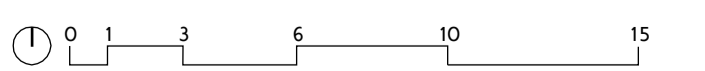


PLAN 2. ETASJE 1:100

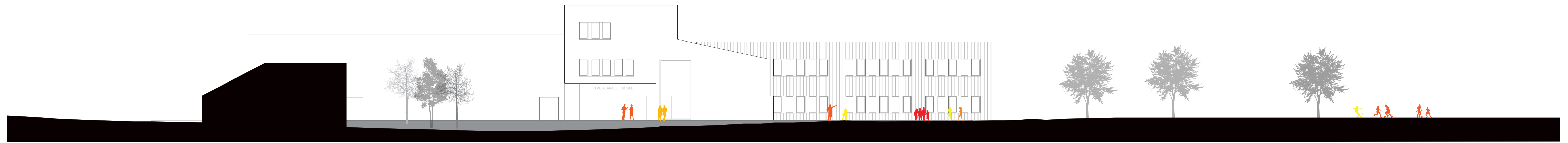




PLAN 3. ETASJE 1:100



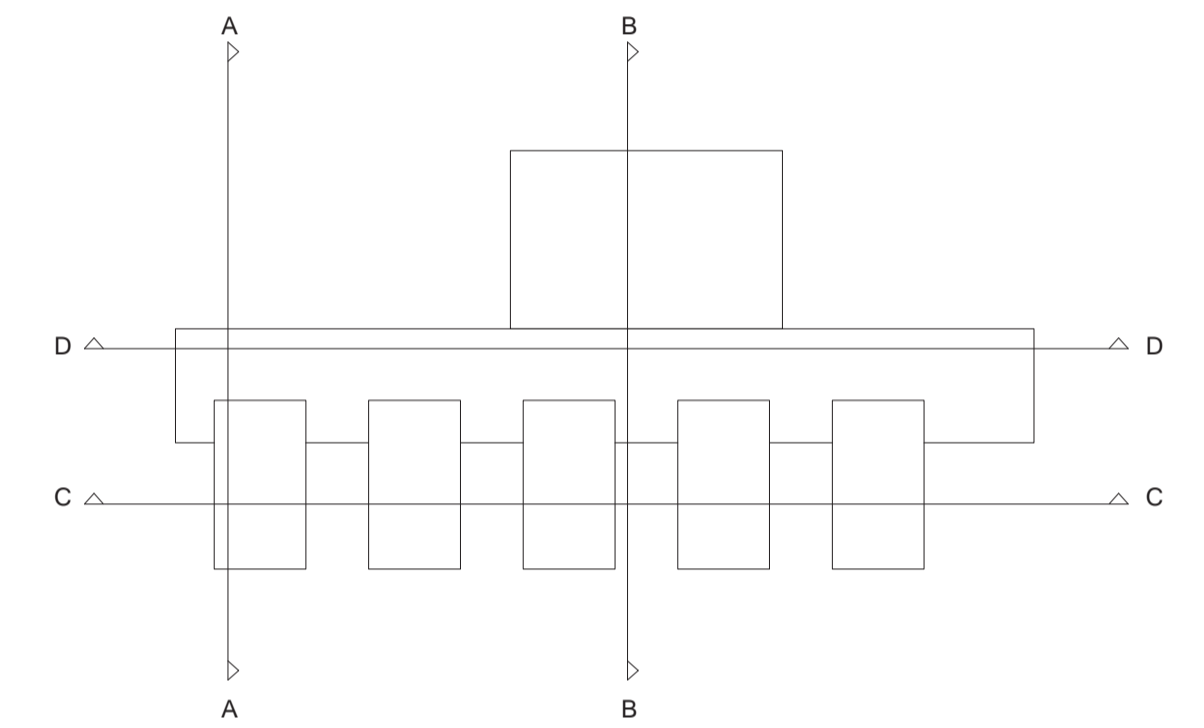
FASADE MOT VEST 1:200



SNITT A-A 1:200



SNITTOVERSIKT



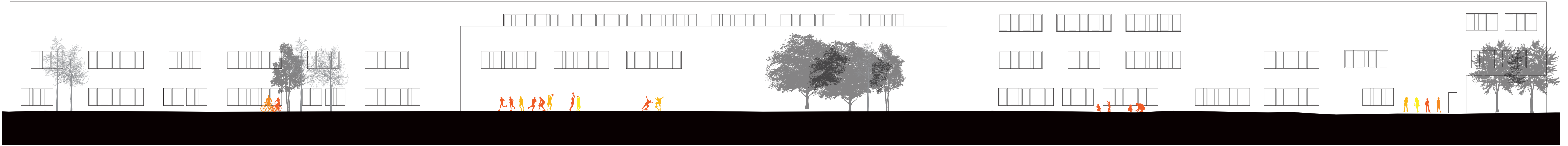
SNITT B-B 1:200



FASADE MOT ØST 1:200



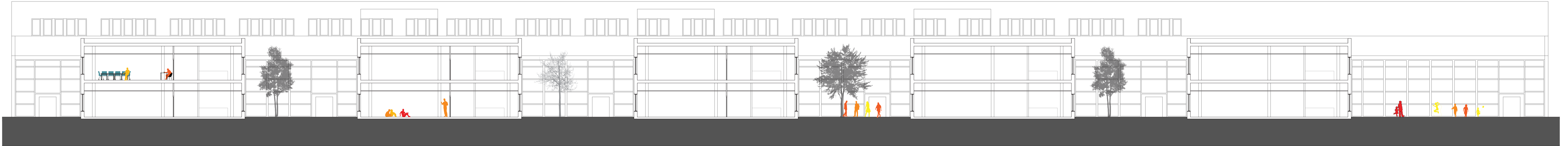
FASADE MOT NORD 1:200



FASADE MOT SØR 1:200



SNITT C-C 1:200



SNITT D-D 1:200

